

令和3年度要覧

十勝の教育



北海道教育庁十勝教育局

目 次

十勝の概要	1
十勝管内教育推進の重点	2～ 3
学校の概要	4
小・中学校の状況	5
指定事業等一覧	6～ 9
社会教育の現況	10～13
市町村教育委員会一覧	14
学校一覧	15～20
教育関係団体一覧	21
十勝教育局の組織と主な業務	22

十勝の概要



面積	10,831.62km ²	(R1.10.1現在)
人口	334,505人	(R3.1.31現在)
世帯	169,649世帯	(R2.1.1現在)

【地勢】

十勝管内は、北海道の南東部に位置し、北は大雪山系と十勝岳、西は日高山脈、東は北見山系と三方が山に囲まれ、南には太平洋を望む広大な十勝平野が広がっています。

日高山脈を背景に悠々と流れる十勝川は、十勝の象徴として延長156km、道内3位の長さを誇り、十勝平野を潤す大小200余りの河川が流れ込む十勝の母なる川です。

管内は1市16町2村から構成され、面積は10,831km²で全道の約13%を占め、総合振興局・振興局で最大の面積を有しており、秋田県、岐阜県と同程度の面積となっています。

また、本道農業の中心的地域であり、日本最大の食料基地としての役割が期待されています。

【気候】

亜寒帯に属する北海道の中でも十勝地方は、太平洋岸を除き大陸性気候であることが特徴です。

春には、フェーン性の乾燥した季節風が日高山脈を越えて強風となり、夏は海岸部で海霧が立ちこめ、日中の気温はあまり上がりませんが、内陸部では比較的高温が続きます。

冬は寒冷高気圧により低温が続き、日高山脈で雪雲が遮られ、降雪量は少なく晴天の日が続きます。

年間を通じて全国的にも有数の日照時間に恵まれ、年間降水量も少ない地域です。



小麦収穫(豊頃町)

【人口】

総人口は、334,505人(令和3年1月31日現在)で、全道総人口の6.4%を占めています。

帯広市が165,565人と管内人口の49.2%、さらに周辺の音更町、芽室町、幕別町の3町を合わせた帯広圏では254,336人と管内人口の76%を占め、十勝管内における帯広及び帯広圏の占める割合は増加傾向にあります。

1km²当たりの人口密度は31.1人となっており、全道の63.1人と比べ低いものとなっています。

【開拓の歴史】

北海道の開拓が食料確保と北の守りという目的のもとに官主導で進められる中、十勝の開拓は、明治16(1883)年に静岡県から入植した晩成社を始め、富山、岐阜などの本州からの民間の開拓移民により進められました。

先人たちは、山深い自然や大雨で氾濫する十勝川と立ち向かい、不屈のチャレンジ精神で幾多の困難を乗り越え、少しずつ畑を開いていったのです。

以来130年余り、十勝は寒冷な気象条件にありながらも、恵まれた土地資源をいかし、近代技術の導入や土地基盤整備を進めながら、農業を主要産業として発展してきました。

十勝管内教育推進の重点

十勝らしい一人一人の学びの実現

社会で生きる力の育成

- 1 学校全体で教育の質を向上する
 - ◇ 社会に開かれた教育課程の実現
 - ◇ 検証改善サイクルに基づく組織的な学力向上の取組
- 2 社会にはばたく力を身に付けさせる
 - ◇ 地域の未来を担うグローバルな人材の育成
 - ◇ 切れ目のない組織的・継続的な支援を行う特別支援教育の推進

地域総がかりで 学びを支える体制の構築

- 1 家庭と連携して子どもの学びを支える
 - ◇ 家庭の教育機能の発揮に向けた取組の充実
 - ◇ 家庭教育を支える社会教育の充実
- 2 地域と協働して子どもの学びを支える
 - ◇ 学校と地域の連携・協働体制の確立
 - ◇ 地域の教育力を高める社会教育の充実

豊かな人間性と 健やかな体の育成

- 1 豊かな人間性と社会性を育む
 - ◇ 「考え、議論する道徳」を要とした道徳教育の充実
 - ◇ いじめやネットトラブル、不登校等の未然防止、早期発見・早期解消の取組の充実
- 2 健康でたくましい体をつくる
 - ◇ 心身の健やかな成長を促す教育の充実

学びをつなぐ 学校づくりの実現

- 1 子どもの学びをつなぐ
 - ◇ 校種間の学びをつなぐ取組の充実
 - ◇ 子どもの安全を確保する取組の充実
- 2 信頼される学校をつくる
 - ◇ 信頼の基盤となる服務規律の保持・徹底
 - ◇ 効果的な教育活動を持続的に行える環境の整備
 - ◇ 管内教育を活性化させる人材育成と教職員人事の適正化

十勝はひとつ
子どもたちのために

地域づくりにつながる 生涯学習の充実

- 1 活力ある地域づくりを推進する
 - ◇ 地域での多様な学びを推進する社会教育の充実
- 2 文化施設等を活用した学校教育、社会教育を推進する
 - ◇ 生涯を通じた芸術や文化財等に触れる機会の充実

十勝らしい一人一人の学びの実現

社会で生きる力の育成

1 学校全体で教育の質を向上する

◇社会に開かれた教育課程の実現

- ・学校として育成を目指す資質・能力を踏まえた、全教職員によるカリキュラム・マネジメントの推進
- ・「主体的・対話的で深い学び」の実現に向けた組織的な授業改善の推進
- ・ICT環境の整備と組織的な活用及び授業改善の推進
- ・学校として育成を目指す資質・能力を踏まえた学校評価の実施による、組織的な学校改善の推進
- ・関係部署との連携による幼児教育の質の向上

◇検証改善サイクルに基づく組織的な学力向上の取組

- ・エビデンスに基づく組織的な検証改善サイクルの改善・充実
- ・「指導と評価の一体化」による学習内容の確実な定着を図るための組織的な取組の充実
- ・組織的な指導方法等の工夫による個別最適化された学びの充実
- ・組織的・系統的な家庭での学習習慣の定着に向けた取組の充実
- ・初任研修教員等の資力向上に向けたマネジメント機能の確立

2 社会にはばたく力を身に付けさせる

◇地域の未来を担うグローバルな人材の育成

- ・外国語でのコミュニケーション能力を高める組織的な取組の推進
- ・望ましい勤労観や職業観を育成する組織的なキャリア教育の充実
- ・地域の教育資源を活用し、ふるさとへの理解を深める教育の推進

◇切れ目のない組織的・継続的な支援を行う特別支援教育の推進

- ・「個別の指導計画」及び「個別の教育支援計画」の質的な向上
- ・教員の専門性・指導力の向上を図る研修の充実
- ・特別支援学級における指導との関連性を図った交流及び共同学習の充実

豊かな人間性と健やかな体の育成

1 豊かな人間性と社会性を育む

◇「考え、議論する道徳」を要とした道徳教育の充実

- ・道徳教育推進教師を中心とした道徳教育の組織的な取組の推進
- ・道徳教育及び「特別の教科 道徳」の指導計画の効果的な活用
- ・組織的な授業実践を通じた教員の指導力の向上

◇いじめやネットトラブル、不登校等の未然防止、早期発見・早期解消の取組の充実

- ・保護者や児童生徒の参画を得ながら進める「いじめ防止基本方針」の見直し及び家庭・地域への周知
- ・差別や偏見等、いじめを許さない子どもを育てるための子どもが主体となった取組の充実
- ・不登校の未然防止に向けた魅力ある学校づくり、教育相談等の充実と「児童生徒理解・教育支援シート」等を活用した不登校児童生徒への組織的な支援
- ・市町村教育委員会によるいじめ会議の実施
- ・生徒指導の充実に向けた学校や専門機関への相談体制の充実
- ・生徒指導上の課題への組織的な対応について理解を深める教員研修の充実
- ・ネットトラブルの未然防止に向けた取組の充実

2 健康でたくましい体をつくる

◇心身の健やかな成長を促す教育の充実

- ・家庭や地域と連携した望ましい生活習慣の取組の充実
- ・生涯にわたって豊かなスポーツライフを実現するための資質・能力を育成する体育、保健体育授業の充実
- ・全学年全種目実施による新体カテストを踏まえた組織的・計画的な体力向上マネジメントの確立
- ・全小中学校でのフッ化物塗布の実施に向けた体制整備
- ・「学校の新しい生活様式」の徹底等、新型コロナウイルス感染症に備えた取組の充実

地域総がかりで学びを支える体制の構築

1 家庭と連携して子どもの学びを支える

◇家庭の教育機能の発揮に向けた取組の充実

- ・PTAや各団体が主体となった研修機会や学習機会の拡充
- ・子どもの読書環境の整備や読書活動の充実に向けた取組

◇家庭教育を支える社会教育の充実

- ・家庭教育支援を担う人材の育成
- ・家庭教育支援に取り組む団体等の横断的なつながりづくりに向けた支援の充実

2 地域と協働して子どもの学びを支える

◇学校と地域の連携・協働体制の確立

- ・コミュニティ・スクールと地域学校協働活動の一体的な推進に向けた取組の充実

◇地域の教育力を高める社会教育の充実

- ・学校と地域をつなぐコーディネート機能の強化
- ・社会教育関係団体の活性化に向けた支援
- ・地域活動を担う人材の育成
- ・地域の様々な団体や企業等との連携・協働の推進

学びをつなぐ学校づくりの実現

1 子どもの学びをつなぐ

◇校種間の学びをつなぐ取組の充実

- ・校区内の学校間での目指す子どもの姿の共有
- ・教職員の共通認識に基づく組織的、計画的な幼保小、小中、中高の接続の推進
- ・「幼児期の終わりまでに育ってほしい子どもの姿」を踏まえた、幼児教育施設と小学校との連携
- ・乗り入れ授業や研修機会等の拡充を通じた小中、中高の連携

◇子どもの安全を確保する取組の充実

- ・地域住民と連携した組織的な安全教育の実施
- ・大規模災害にも適切に対応できる危機管理の徹底
- ・通学路安全マップの見直し及び家庭、地域への周知

2 信頼される学校をつくる

◇信頼の基盤となる服務規律の保持・徹底

- ・教職員一人一人の自覚を促す不祥事の未然防止に向けた取組
- ・互いに注意喚起し合い、風通しのよいチェック機能の強化

◇効果的な教育活動を持続的に進める環境の整備

- ・「学校における働き方改革」を着実に推進するための組織的な取組

◇管内教育を活性化させる人材育成と教職員人事の適正化

- ・スクールリーダーを育成する学校運営の充実
- ・「教職員人事異動実施要項」に基づくブロック間異動を通じた年齢構成適正化の促進

地域づくりにつながる生涯学習の充実

1 活力ある地域づくりを推進する

◇地域での多様な学びを推進する社会教育の充実

- ・首長部局との連携による地域課題の解決に向けた学習機会の拡充
- ・住民の学びを地域活動として活かす体制づくりの推進
- ・学習拠点としての社会教育施設等の機能の充実

2 文化施設等を活用した学校教育、社会教育を推進する

◇生涯を通じた芸術や文化財等に触れる機会の充実

- ・美術館や博物館等を活用した地域や芸術への理解を深める教育活動の推進
- ・史跡や博物館等を活用した地域への関心を高める学習の推進

◆ 学校の概要 (令和3年5月1日現在)

○幼稚園

設置区分	園数	学級数	園児数	教職員数
市町村立	8	45	551	107

○小・中学校

市町村名	小 学 校				中 学 校			
	学校数	学級数	児童数	教職員数	学校数	学級数	生徒数	教職員数
音更町	11	156	2,391	246	5	66	1,392	134
士幌町	3	31	297	52	1	12	182	23
上士幌町	1	14	225	25	1	10	130	19
鹿追町	5	37	299	65	2	13	167	33
新得町	3	23	257	40	3	11	112	33
清水町	2	30	428	46	2	12	220	32
芽室町	4	65	1,046	106	3	33	626	70
中札内村	2	19	233	32	1	8	109	20
更別村	2	16	157	29	1	6	89	17
大樹町	1	19	258	31	1	9	136	19
広尾町	2	23	251	39	1	9	130	20
幕別町	9	96	1,379	162	5	40	693	89
池田町	3	24	207	43	1	6	116	16
豊頃町	2	13	101	23	1	6	68	17
浦幌町	2	16	199	28	2	8	87	24
本別町	3	20	233	40	2	13	134	31
足寄町	4	31	294	53	1	9	167	18
陸別町	1	9	94	17	1	7	49	16
帯広市	26	406	7,812	670	14	172	3,978	354
計	86	1,048	16,161	1,747	48	450	8,585	985

○高等学校

設置区分	学校数		学 科 別 学 級 数						生徒数	教職員数	
			普通	商業	工業	農業	福祉	総合			計
北海道立	全日	17	108		12	21		15	156	5,337	602
	定時	1	4						4	33	10
市町村立	全日	2		15		6			21	720	94
私立	全日	3	56						56	1,839	154
計		23	168	15	12	27		15	237	7,929	860

○特別支援学校

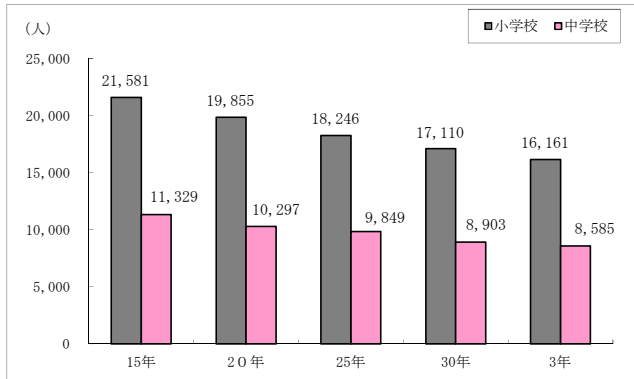
設置区分	学校数	学 級 数					児童生徒数	教職員数
		幼稚部	小学部	中学部	高等部	計		
北海道立	6	3	24	20	43	90	439	362

◆ 小・中学校の状況（令和3年5月1日現在）

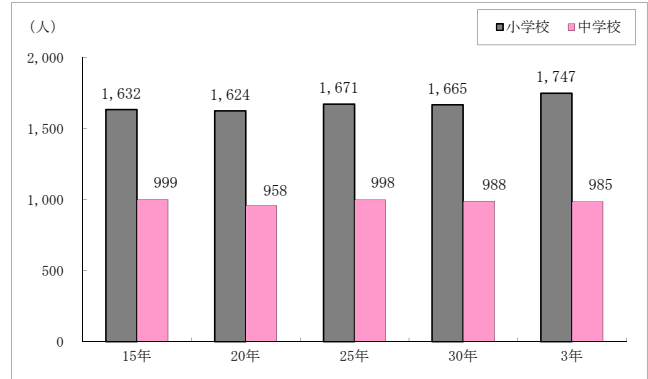
○特別支援学級の学級数・児童生徒数

区分	知的		肢体		病弱		弱視		難聴		言語		自閉症・情緒		計	
	学級数	児童生徒数	学級数	児童生徒数	学級数	児童生徒数	学級数	児童生徒数	学級数	児童生徒数	学級数	児童生徒数	学級数	児童生徒数	学級数	児童生徒数
小学校	98	402	15	20	24	28	5	6	6	6	48	79	202	1,252	398	1,793
中学校	50	177	7	7	10	13	4	5	6	7	24	28	67	371	168	608
計	148	579	22	27	34	41	9	11	12	13	72	107	269	1,623	566	2,401

○児童生徒数の推移（各年5月1日現在）



○教職員数の推移（各年5月1日現在）

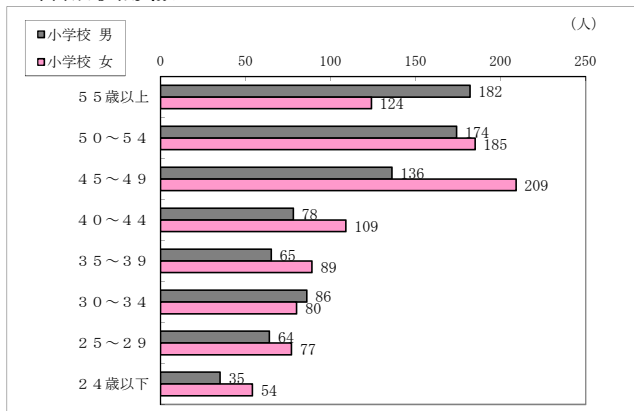


○職種別教職員数

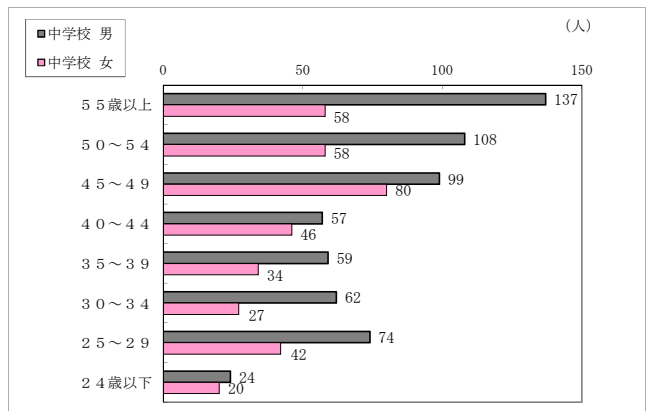
※教諭欄には主幹教諭を含む

区分	小学校			中学校			合計
	男	女	計	男	女	計	
校長	79	7	86	46	1	47	133
教頭	71	13	84	43	4	47	131
教諭	619	754	1,373	502	281	783	2,156
養護教諭	0	91	91	1	48	49	140
事務職員	51	40	91	27	24	51	142
栄養教諭	0	22	22	1	7	8	30
計	820	927	1,747	620	365	985	2,732

○年齢別教職員数



平均年齢44.3歳(男平均45.2歳、女平均43.5歳)



平均年齢43.7歳(男平均44.2歳、女平均43.0歳)

全教職員平均44.1歳

○学校給食の実施状況（学校数・児童生徒数）

小学校

区分	完全給食	補食給食	ミルク給食	合計
学校数	86校 100.0%	0.0%	0.0%	86校
人数	16,161人 100.0%	0.0%	0.0%	16,161人

中学校

区分	完全給食	補食給食	ミルク給食	合計
学校数	48校 100.0%	0.0%	0.0%	48校
人数	8,585人 100.0%	0.0%	0.0%	8,585人

◆ 指 定 事 業 等 一 覧

○文部科学省

事業名	概要	指定先
<p>スクールカウンセラー活用事業</p>	<p>学校における教育相談体制の充実を図るため児童生徒の臨床心理に関して高度に専門的な知識及び経験を有する者をスクールカウンセラーとして配置し、児童生徒へのカウンセリングや教員及び保護者への助言を行う。</p>	<p>○帯広市 (H21～) ○幕別町 (H21～) ○本別町 (H21～) ○中札内村 (H22～) ○更別村 (H28～) ○大樹町 (H28～) ○広尾町 (H28～) ○陸別町 (H29～) ○音更町 (H31～) ○土幌町 (H31～) ○上士幌町 (H31～) ○鹿追町 (H31～) ○新得町 (H31～) ○清水町 (H31～) ○芽室町 (H31～) ○池田町 (H31～) ○豊頃町 (H31～) ○浦幌町 (H31～)</p> <p>○帯広柏葉高等学校 (H22～) ○帯広農業高等学校 (H22～) ○帯広工業高等学校 (H25～) ○更別農業高等学校 (H25～) ○大樹高等学校 (H29～) ○帯広三条高等学校 (H30～) ○上士幌高等学校 (H30～) ○鹿追高等学校 (H30～) ○清水高等学校 (H30～) ○芽室高等学校 (H30～) ○広尾高等学校 (H30～) ○本別高等学校 (H30～) ○帯広緑陽高等学校 (H31～) ○音更高等学校 (H31～) ○幕別高等学校 (H31～) ○幕別清陵高等学校 (H31～) ○池田高等学校 (H31～)</p>
<p>スクールソーシャルワーカー活用事業</p>	<p>問題を抱えている児童生徒に対し、教育分野に関する知識に加え、社会福祉等の専門的な知識や技術、経験を用いて、児童生徒が置かれた環境へ働きかけたり、関係機関等とのネットワークを活用したりして、課題の解決を図る。</p>	<p>○音更町 (H23～) ○幕別町 (H24～) ○清水町 (H26～) ○広尾町 (H31～)</p>

○北海道教育委員会

事業名	内容	指定先
地域医療を支える人づくり プロジェクト事業（医進類型指定校）	将来における地域医療を支える人材を育成するため、医学部への進学を目指す道立高等学校の生徒に対して、地域医療の現状や医師という職業への理解を深める機会を提供し、地域医療を担う使命感を育成するとともに、教育課程や指導方法の改善・充実を図ることにより、進路希望の実現に向けた効果的な学習支援に努める。	○帯広柏葉高等学校（H20～）
高等学校における 特別支援教育支援員配置事業	高等学校における特別支援教育の充実を図るため、発達障がいのある教育上特別な支援を必要とする生徒が在籍する道立高等学校に特別支援教育支援員を配置する。	○帯広柏葉高等学校（R1～）
北海道高等学校 「未来を切り拓く資質・能力を育む高校教育推進事業」	新学習指導要領の実施に向け、生徒が未来社会を切り拓くための資質・能力を育成するため、生徒に求められる資質・能力とは何かを社会と共有し連携する「社会に開かれた教育課程」の実現を図る。	<p>■総合的な探究の時間推進プロジェクト [プロジェクト研究事業（指定校）] ○芽室高等学校（R1～） ○大樹高等学校（R1～）</p> <p>■カリキュラム・マネジメント推進プロジェクト [「学びの重点化」推進プロジェクト（指定校）] ○上士幌高等学校（R2～）</p>
小規模総合学科等による地域と連携・ 協働した高校魅力化推進事業	小規模となった総合学科校等が地域創生の観点から地域と連携・協働して実施する高校の特色化・魅力化に向けた取組を支援し、これらの高校の教育環境の充実を図るとともに、その成果の普及を図ることにより、本道の高校教育の充実に資する。	○池田高等学校（R3） ○音更高等学校（R3） ○鹿追高等学校（R3）
高校生ステップアップ・プログラム	道立高等学校における不登校や中途退学の未然防止、自殺の予防を図るため、生徒の心の健康に係る早期の問題認識や援助希求的態度の育成を図る取組、予防的開発的な視点に基づく生徒の人間関係を形成する力やコミュニケーション能力の育成を図る取組の実践及び教員への普及を図る「高校生ステップアップ・プログラム」を実施し、その成果等を全道に普及する。	○音更高等学校（R3～）
学校力向上に関する総合実践事業	管理職のリーダーシップの下での包括的な学校改善を推進することにより、従前の研究成果の更なる普及に資するとともに、当該校から将来のスクールリーダーを輩出する新たな仕組みを構築する。	<p>[中核校（地域指定）] ○大樹町（大樹小）（R3～） ○帯広市（広陽小）（R3～）</p> <p>[指定校（地域指定）] ○大樹町（大樹中）（R3～） ○広尾町（広尾小、豊似小、広尾中）（R3～） ○帯広市（啓西小、西陵中）（R3～）</p> <p>[指定校（働き方事業）] ○広尾町（広尾小）（R3～）</p>
小・中・高等学校英語教育支援事業	主体的にコミュニケーションを図ることができる資質・能力を育成するため、小・中学校及び高等学校10年間の系統的な英語教育の指導体制を整備する。	<p>[推進校] ○土幌町（土幌小、中土幌小、上居辺小、土幌町中央）（R2～） ○鹿追町（鹿追小、上幌内小、笹川小、鹿追中）（R2～） ○鹿追高等学校（R2～）</p> <p>[協力校] ○土幌町（土幌高等学校）（R2～）</p>
ほっかいどう学力向上推進事業 ・小中一貫教育サポート事業	中学校区における目指す子ども像の設定及び小・中学校の教職員・保護者・地域住民による共有、小・中学校9年間を通じた教育課程の編成・実施等、地域の実情に応じた小中一貫教育の導入及び円滑な実施への取組を支援することにより、義務教育の質の向上を図る。	○帯広市（大空小、大空中）（R2～）

○北海道教育委員会

事業名	内容	指定先
北海道ふるさと教育・観光教育等推進事業	<p>道徳、総合的な学習の時間、特別活動等において、「アイヌの人たちの歴史・文化等」と「北方領土」の学習を取り上げたり、北海道の自然や文化、観光産業等の教育資源を活用したりすることにより、北海道についての理解を深め、郷土に対する愛着や誇りを育むふるさと教育・観光教育の充実を図る。</p>	<p>■アイヌの人たちの歴史・文化等] [実践校] ○幕別町（白人小）（R3～） [協力校] ○更別村（上更別小）（R3～）</p> <p>■北方領土 [実践校] ○鹿追町（笹川小）（R3～） [協力校] ○足寄町（大誉地小）（R3～）</p> <p>■観光 [実践校] ○帯広市（清川中）（R3～） [協力校] ○陸別町（陸別小）（R3～）</p>
退職教員等外部人材活用事業	<p>退職教員や社会人等を非常勤講師として配置し、それらを活用し、理数教育の充実、児童生徒の学力向上に資する。</p>	<p>(R3配置校) ○音更町（音更小、鈴蘭小） ○芽室町（芽室小） ○幕別町（白人小） ○池田町（池田小） ○豊頃町（豊頃小） ○帯広市（柏小、啓北小、栄小、明和小、豊成小、稲田小、帯広第八中、大空中、緑園中）</p>
授業改善推進チーム活用事業	<p>児童の学力向上に積極的に取り組もうとする複数の小学校に1名ずつ授業改善推進教員を配置し、その推進教員からなる「授業改善推進チーム」を活用して学校全体の授業改善に取り組む。</p>	<p>(R3配置校) ○音更町（柳町小、鈴蘭小、下音更小） ○芽室町（芽室小、芽室南小、芽室西小） ○帯広市（若葉小、明和小、森の里小、北栄小、光南小、花園小）</p>
地域連携研修	<p>学校における教育指導の充実に資するため、地域の教育課題に基づいて、教職員が教育実践等の調査研究を行い、地域の複数校が連携して研修活動を実施することにより、学校間の交流・連携の推進を図るとともに、地域における教育活動の充実を図る。</p>	<p>未定</p>
特別支援教育総合推進事業 ・発達障がい支援成果普及事業	<p>発達障がいのある子どもやその保護者への早期からの教育相談や支援体制の充実を目指し、各管内に推進地域を指定し、その取組の成果を広く道内に普及することにより、本道における発達障がいの可能性のある幼児児童生徒への切れ目のない一貫した指導や支援の充実を図る。</p>	<p>○足寄町（大誉地小、足寄中）（R3～）</p>

○北海道教育委員会

事業名	内容	指定先
スクールヘルスリーダー派遣事業	経験豊かな退職養護教諭を養護教諭未配置校へ派遣し、校内での研修や個別の対応が求められる子どもへの対応方法等について教職員に指導を行い、子どもたちが抱える現代的健康課題に適切に対応できる環境の充実を図る。	○幕別町（明倫小）（H31～） ○豊頃町（大津小）（H30～） ○浦幌町（上浦幌中）（H31～）
体育専科教員活用事業	体育を専門とする教員を児童の体力向上に積極的に取り組もうとする小学校等に配置し、学級担任等とのチーム・ティーチングによる指導や授業づくりの支援等を行い、小学校教員の体育に関する指導力の向上や学校全体の体力向上の取組の充実を図る。	○音更町（音更小）（H31～） ○帯広市（大空小）（H31～） ○芽室町（芽室南小）（H31～） ○幕別町（幕別小）（H31～） ○本別町（本別中央小）（R3～）
中学校授業実践セミナー事業	中学校保健体育専科教員の教科指導力の向上を図るため、優れた教科指導力を有する教員を講師として、ワークショップや研究協議などの実践的な研修を行う。	○幕別町（札内中）（R2～）
中1ギャップ問題未然防止事業	子どもの人間関係づくりの能力の育成や小・中学校間の連携を促進するとともに、家庭や関係機関との情報共有を図るなど、中1ギャップ問題解消の取組を実施する。	○芽室町（芽室小、芽室南小、芽室中）（R3～）
プログラミング教育事業	小・中・高等学校を通じたプログラミング教育の充実に向け、小学校教員の指導力向上を図る取組を実施し、プログラミング教育の必修化に向けた準備を支援するとともに、取組の成果を全道に普及し、プログラミング教育の充実を図る。	○豊頃町（豊頃小）（R1～） ○帯広市（稲田小）（R1～）
北海道立学校ふるさと応援事業	ふるさと北海道の振興を願う個人又は法人からの寄付金を財源として、北海道立学校の特色ある教育活動や、教育環境の充実を図る。	○帯広柏葉高等学校（R2～） ○帯広三条高等学校（R1～） ○帯広農業高等学校（R1～） ○清水高等学校（R2～） ○本別高等学校（R1～）
地学協働活動推進実証事業 （北海道CLASSプロジェクト）	地域と学校との連携・協働体制を整備し、活動を通じて「まち・ひと・しごと」と「学び」とのつながりづくりに貢献できるよう取組を実施する。	○帯広三条高等学校（推進校R3～） ○本別高等学校（連携校R3～） ○帯広工業高等学校（サポート校R3～）

◆ 社会教育の現況

○社会教育関係職員・委員の状況

令和3年4月1日現在

市町村	社会教育					社会体育					文化				学芸員	司書	社会教育指導員	社会教育委員	公民館運営審議会委員	図書館協議会委員	博物館協議会委員
	課長・課長補佐	係長	係	社会教育主事	非常勤・その他	課長・課長補佐	係長	係	社会教育主事	非常勤・その他	課長・課長補佐	係長	係	非常勤・その他							
音更町	2	(2) 3	3	(1) 1		1	2	1							1	8	5	10	(10) 10	8	
士幌町	1	(1) 2	1	1	(1) 2	(1) 1	(1) 1	(1) 1	(1) 1	(1) 1	(1) 1	(2) 2	(1) 1			1		10	15		
上士幌町	(2) 2	1		(2) 2	10	(2) 2		(2) 2								2		13			
鹿追町	1	1	3			1	(1) 1	(1) 2	1	1					2	3		16	16	6	7
新得町	1	1	2	(2) 2			1	1		1						4		11			
清水町	1	1	1	(1) 1		1		1				1	1			(2) 5		12			
芽室町	1	1	3		2		1	2		1	(1) 1	(1) 1	(3) 3			5	3	11		8	
中札内村	2	1	3	1		(2) 2	(1) 1	(3) 3	(1) 1		(3) 2	(1) 1	(4) 3			2		9			
更別村	2	1	1			(2) 2	(1) 1	(1) 1			(2) 2	(1) 1	(1) 1			2	2	7			
大樹町	1	1	(3) 3	1	1	(1) 1	1	(3) 3		1	(1) 1	(1) 1	(3) 3	(1) 1	(1) 3			10		7	
広尾町	1	1	3	(1) 1	2	(1) 1	(1) 1	(3) 3	(1) 1		(1) 1	(1) 1	(3) 3			3		10	10	5	
幕別町	1	1	1		1		1	2							1	4		15			
池田町	2	1	3			(2) 2	(1) 1	(3) 3			(2) 2	(1) 1	(3) 3					14			
豊頃町	1	1	1		1	(1) 2	(1) 1			1	(1) 1	(1) 1	(1) 1	(1) 1		1		12			
浦幌町	1	1	1	(1) 1		(1) 1	1	(1) 1	(1) 1		(1) 1	(1) 1	(1) 1		1	3		10	(10) 20	(8) 8	(8) 8
本別町	2	1	2	(1) 1	1	1		2		1		(1) 1				2		7			
足寄町	2	2	3	(1) 1	1		1	2			(2) 2	(2) 2	(3) 3			1		12		6	
陸別町	1	1	2	(1) 1			1	1									1	8			
帯広市	1	1	5	(1) 1	3	(2) 2	1	(1) 6		3	(1) 1	1	2	1	2	24		20		7	20
合計	(2) 26	(1) 23	(3) 41	(7) 15	(1) 24	(15) 20	(7) 17	(14) 36	(5) 7	(1) 10	(15) 13	(12) 14	(24) 26	(1) 4	7	(3) 73	11	217	(20) 71	(8) 55	(8) 35

※ () は兼任数で内数

○指定文化財の状況【令和3年4月1日現在】

ー 国指定文化財 ー

名称	所在地	指定年月日	所有者	種別
絵本墨書後鳥羽天皇宸翰熊野懷紙 (山路眺望/暮里神楽)	帯広市	S25.8.29	個人	重要文化財
アイヌ古式舞踊	帯広市大空町1丁目10-1	S59.1.21	帯広カムイトウウポボ保存会	重要無形 民俗文化財
旧双葉幼稚園園舎	帯広市東4条南10丁目1番	H29.7.31	日本聖公会北海道教区	重要文化財
オタフンベチャシ跡	浦幌町字直別1番の2	S56.8.29	斎藤兵四郎(浦幌町)	史跡
ユクエビラチャシ跡	陸別町字トマム2番地の2	S62.9.8	陸別町	史跡
オンネトー湯の滝マンガン酸化物生成地	足寄町茂足寄	H12.9.6	国(足寄町)	天然記念物
ピリカノカ 十勝幌尻岳(ホロシリ)	帯広市、中札内村	H24.9.19	国	名勝
北海道八千代A遺跡出土品	帯広市緑ヶ丘2番地	H30.10.31	帯広市	重要文化財
大雪山	新得町	S52.3.15	国	特別天然記念物

ー 道指定文化財 ー

名称	所在地	指定年月日	所有者	種別
大樹遺跡出土の遺物	大樹町双葉町6番地1 大樹町教育委員会	S43.1.18	大樹町	有形文化財
東蝦新道記	広尾町茂寄1-13番地	S43.1.18	十勝神社	有形文化財
円空作観音像	広尾町西2条9丁目8番地	S52.3.11	禪林寺	有形文化財
絵馬カムイノミの図	豊頃町大津寿町101番地 大津稲荷神社	H13.3.30	大津稲荷神社	有形文化財
十勝ホロカヤントー堅穴群	大樹町字晩成2	S41.7.7	大樹町	史跡
浦幌新吉野台細石器遺跡	浦幌町字共栄117-1、128-3	S26.9.6	飯山高弘(浦幌町)	史跡
十勝太遺跡群	浦幌町字十勝太187-1(ほか)	S51.5.21	大西佳郁他(浦幌町)	史跡
十勝オコッベ遺跡	浦幌町字昆布刈石3-1	S51.5.21	菅原薫(浦幌町)	史跡
札内川流域化粧柳自生地	帯広市大正町基線9号・10号間地先	S37.4.3	国(帯広市)	天然記念物
大正のカシワ林	帯広市大正町445、446	S43.1.18	帯広市	天然記念物
帯広畜産大学農場の構造土十勝坊主	帯広市川西町西4線17	S49.12.6	国	天然記念物
然別湖オショロコマ自生地	上士幌町・鹿追町の十勝西部森林管理署内	S43.12.18	国(上士幌町、鹿追町)	天然記念物
更別湿原のヤチカンバ	更別村字上更別33番地	S38.7.26	更別村	天然記念物
大津海岸長節湖畔野生植物群落	豊頃町長節745番地先	S38.12.24	国	天然記念物
大津海岸トイトツキ浜野生植物群落	豊頃町打内	S38.12.24	国	天然記念物

ー 市町村指定文化財 ー

市町村	名称	所在地	指定年月日	所有者	種別
帯広市	帯広カムイトウウポボ保存会	帯広市大空町1丁目10-1	S57.1.1	会長 酒井奈々子	無形民俗文化財
	依田勉三直筆の書「留別の詩」	帯広市緑ヶ丘2番地 帯広百年記念館	S57.1.1	帯広市	有形文化財
	十勝監獄石油庫	帯広市緑ヶ丘(緑ヶ丘公園内)	S57.1.1	帯広市	有形文化財
	ランダーの油絵	帯広市緑ヶ丘2番地 帯広百年記念館	S58.3.1	帯広市	有形文化財
	晩遺跡出土の遺物	帯広市緑ヶ丘2番地 帯広百年記念館	S58.3.1	帯広市	有形文化財
	八千代A遺跡出土遺物	帯広市緑ヶ丘2番地 帯広百年記念館	H3.11.1	帯広市	有形文化財
	十勝鉄道蒸気機関車4号客車コハ23号	帯広市西7条南20丁目	H6.11.1	帯広市	有形文化財
	ロープ伝導式手押豆播機	帯広市緑ヶ丘2番地 帯広百年記念館	H9.6.1	農業機械等調査収集委員会	有形文化財

一 市町村指定文化財 一

市町村	名称	所在地	指定年月日	所有者	種別
音更町	十勝駒踊	音更町駒場地区	H12.3.28	十勝駒踊保存会	無形民俗文化財
	東士狩獅子舞	音更町東士狩地区	H12.3.28	東士狩獅子舞保存会	無形民俗文化財
	矢部獅子舞	音更町矢部地区	H12.3.28	矢部獅子舞保存会	無形民俗文化財
	十勝坊主	音更町字音更東6線41番地2	H12.3.28	音更町	天然記念物
上士幌町	三股永久凍土	上士幌町字三股国有林内	S60.8.1	十勝西部森林管理署東大雪支署	天然記念物
	丸山噴泉塔群	上士幌町字幌加国有林内	S60.8.1	十勝西部森林管理署東大雪支署	天然記念物
	嶋木遺跡	上士幌町上士幌東4線241番地ほか	S60.8.1	非公開	史跡
	「音更山道」碑	上士幌町字黒石平75番地	H9.6.13	上士幌町	有形文化財
	清水谷流送遺構	上士幌町字清水谷国有林26林班お小班	H22.1.25	十勝西部森林管理署東大雪支署	史跡
	水神碑	上士幌町黒石平国有林36林班いゝ小班	H22.1.25	十勝西部森林管理署東大雪支署	有形文化財
	水天宮	上士幌町字上士幌東4線243番地上士幌神社境内	H22.1.25	十勝西部森林管理署東大雪支署	有形文化財
鹿追町	北海道拓殖鉄道蒸気機関車	鹿追町緑町3丁目	H21.4.1	鹿追町	有形文化財
	白蛇姫舞	鹿追町	H21.4.1	鹿追町白蛇姫舞保存会	無形文化財
	拓鉄と河西鉄道の交差橋台跡	鹿追町柏が丘	H21.4.1	鹿追町	有形文化財
新得町	旧狩勝線新内トンネルのヒカリゴケ	新得町字新内642番地	H24.12.21	新得町	天然記念物
	新内バツタ塚	新得町字新内西2線185番地一体	H24.12.21	新得町	史跡
	十勝丸山石灰華群	新得町国有林1277林班いゝ小並びにろ小班内	H29.5.28	国有地	天然記念物
	旧狩勝線鉄道遺構群	新得町字新得基線157番地～字新内643番地 旧鉄道用地一帯	R2.1.23	新得町	有形文化財
芽室町	芽室公園一帯カシワ林	芽室町本通9丁目1	S48.11.1	芽室町	天然記念物
中札内村	元更別大國神社石見神楽	中札内村元更別	S37.6.29	黒目助男	無形民俗文化財
	旧杉村農場サイロ	中札内村共栄	S59.10.25	埴田忠夫	有形文化財
広尾町	仙台藩トカチ陣屋跡	広尾町西4条9丁目2番地	S50.11.18	広尾町	史跡
	山道開発之記写	広尾町西2条9丁目8番地	S50.12.4	禅林寺	有形文化財
	円空仏「厨子」	広尾町西2条9丁目8番地	S53.3.11	禅林寺	有形文化財
	杉の樹林地	広尾町茂寄1番地13	S62.8.25	十勝神社	天然記念物
	貞伝作・万休仏	広尾町西2条9丁目8番地	H10.12.21	禅林寺	有形文化財
	広尾学校扁額	広尾町西4条9丁目	H10.12.21	広尾小学校	有形文化財
	彰如上人御消息	広尾町西1条10丁目	H10.12.21	広縁寺	有形文化財
	トカチ陣屋の井戸枠	広尾町字野塚989番地 博物館「海の館」	H10.12.21	広尾町	有形文化財
	十勝神社の石灯籠	広尾町茂寄1番地13	H10.12.21	十勝神社	有形文化財
	十勝神社の手洗鉢	広尾町茂寄1番地13	H10.12.21	十勝神社	有形文化財
	水道木管	広尾町字野塚989番地 博物館「海の館」	H10.12.21	広尾町	有形文化財
	トカチ会所関係文書「鳳桜泉二而写 諸書集」	広尾町字野塚989番地 博物館「海の館」	H10.12.21	広尾町	有形文化財
	トカチ会所関係文書「御詰合様進物 定例書」	広尾町字野塚989番地 博物館「海の館」	H10.12.21	広尾町	有形文化財
	トカチ会所関係文書「トカチ御場所 御運上金並仕向金上納帳」	広尾町字野塚989番地 博物館「海の館」	H10.12.21	広尾町	有形文化財
トカチ会所関係文書「御一新以来与 徳川御三家様当国領界引渡書御達留」	広尾町字野塚989番地 博物館「海の館」	H10.12.21	広尾町	有形文化財	
幕別町	幕別町蝦夷文化考古館収蔵品	幕別町字千住114番地1	H14.2.26	幕別町	有形民俗文化財
	糠内獅子舞	幕別町字糠内	H14.2.26	糠内獅子舞保存会	無形民俗文化財
	札内N遺跡出土品	幕別町字依田384番地の3	H20.3.28	幕別町	有形文化財
	ヒカリゴケ	幕別町忠類明和1番地の1の内	H21.6.26	幕別町	天然記念物
	『どさんこ甚句』・『どさんこ舟唄』	幕別町札内みずほ町160番地の60（どさんこ甚句	H24.7.26		無形文化財

－ 市町村指定文化財 －

市町村	名称	所在地	指定年月日	所有者	種別
池田町	十日川5遺跡出土遺物	池田町字近牛20 近牛郷土資料館	H8. 5. 10	池田町	有形文化財
	林務署遺跡出土遺物	池田町字近牛20 近牛郷土資料館	H8. 5. 10	池田町	有形文化財
	池田3遺跡出土遺物	池田町字近牛20 近牛郷土資料館	H8. 5. 10	池田町	有形文化財
豊頃町	二宮獅子舞神楽	豊頃町二宮	S54. 9. 21	二宮郷土芸能保存会	無形民俗文化財
	札文内第2チャシコツ	豊頃町札文内628、629	S54. 9. 21	加藤敏	史跡
	旅来Aチャシコツ	豊頃町旅来273番地	S54. 9. 21	豊頃町	史跡
	旅来Bチャシコツ	豊頃町旅来272番地	S54. 9. 21	豊頃町	史跡
	はるにれ	豊頃町二宮780-2 豊頃町幌岡南9号地先	S61. 2. 21	豊頃町、国	天然記念物
	二宮尊親の書「修学習業」	豊頃町二宮2460番地	H6. 7. 29	豊頃町	有形文化財
	湧洞湖畔野生植物群落	豊頃町湧洞	H7. 11. 28	国	天然記念物
	二宮尊徳の紋付羽織	豊頃町二宮966番地	H8. 6. 24	報徳二宮神社	有形文化財
	二宮尊徳の直筆「道歌」	豊頃町二宮966番地	H8. 6. 24	報徳二宮神社	有形文化財
	二宮尊親の書「遂終」	豊頃町茂岩本町166番地	H15. 11. 27	豊頃町	有形文化財
浦幌町	浦幌開拓獅子舞	浦幌町字万年	S40. 3. 25	開拓獅子舞保存会（浦幌町）	無形民俗文化財
本別町	立木・かしわ（7本） （勇足神社のかしわ林）	本別町勇足元町151番地	S55. 2. 18	本別町	天然記念物
	立木・かしわ（1本） （上押帯神社立木かしわ）	本別町押帯423番地8	S59. 7. 2	本別町	天然記念物
	ヒカリゴケ	本別町東町53-3	H2. 11. 28	本別町	天然記念物
	義経の里本別公園内のマメシジミ個体群と生息地	本別町東町	H19. 5. 23	本別町	天然記念物
足寄町	足寄石灰華半ドーム	足寄町上螺湾394番地	H4. 8. 26	足寄町	天然記念物
	足寄動物群東柱類化石アショロア骨格	足寄町郊南1丁目29-25（足寄動物化石博物館内）	H30. 10. 10	足寄町	天然記念物
	足寄動物群東柱類化石ベヘモトブス骨格	足寄町上螺湾394番地	H30. 10. 10	足寄町	天然記念物
陸別町	網走本線開通記念成功記念碑	陸別町字利別川上原野基線東3-2	S54. 8. 8	落合信子	有形文化財
	関寛翁碑	陸別町字トマム2-2	S54. 8. 8	陸別町	有形文化財
	斗満遺跡出土の石器	陸別町共栄第2 陸別町公民館	S58. 2. 28	陸別町	有形文化財
	奥羽出張病院日記	陸別町大通 関寛斎資料館	S58. 2. 28	陸別町	有形文化財
	関寛翁自筆漢詩	陸別町大通 関寛斎資料館	S58. 2. 28	陸別町	有形文化財
	関寛翁自筆短冊	陸別町大通 関寛斎資料館	S58. 2. 28	陸別町	有形文化財
	長崎在学日記	陸別町大通 関寛斎資料館	H4. 7. 29	陸別町	有形文化財
	家日誌抄	陸別町大通 関寛斎資料館	H4. 7. 29	陸別町	有形文化財
	トラリチャシコツ群	第1チャシ陸別町字上登良利7番地24 第2、第3チャシ陸別町字上利別原野東1線208 第4チャシ陸別町字トラリ7番地の34先	S54. 8. 8	鈴木定一ほか	史跡

○埋蔵文化財包蔵地の状況【令和3年4月1日現在】

市町村名	音更町	士幌町	上士幌町	鹿追町	新得町	清水町	芽室町	中札内村	更別村	大樹町
包蔵地数	106	40	75	51	31	37	65	5	16	34
市町村名	広尾町	幕別町	池田町	豊頃町	浦幌町	本別町	足寄町	陸別町	帯広市	管内計
包蔵地数	21	132	58	52	58	99	114	55	63	1,112

市町村教育委員会一覽

市町村名	教育長名	教育長 職務代理者	電話番号 F A X 番号	郵便番号 所在地
音更町	福地 隆	田中 義博	(代)0155(42)2111 FAX(42)6288	080-0198 音更町元町2番地
士幌町	土屋 仁志	時光 早苗	01564(5)4732 (5)4733 FAX(5)4734	080-1228 士幌町字士幌幹線167番地
上士幌町	小堀 雄二	西田 英豊	01564(2)3014 FAX(2)3180	080-1408 上士幌町字上士幌東3線237番地
鹿追町	大井 和行	高橋 俊樹	0156(66)2646 FAX(66)1859	081-0222 鹿追町東町3丁目2番地
新得町	武田 芳秋	湯浅 健	0156(64)0531 FAX(64)5880	081-0014 新得町4条南4丁目9番地
清水町	三澤吏佐子	小笠原清隆	0156(62)5138 FAX(62)7100	089-0111 清水町南3条3丁目1番地
芽室町	程野 仁	西村 嘉博	0155(62)9729 (62)9730 FAX(62)7037	082-8651 芽室町東2条2丁目14番地
中札内村	上田 禎子	加藤 淳司	0155(67)2929 FAX(67)2563	089-1344 中札内村東4条南6丁目1番地
更別村	荻原 正	佐藤 正範	0155(52)3171 FAX(52)3173	089-1511 更別村字更別南2線96番地11
大樹町	板谷 裕康	神山 良仁	01558(6)2130 FAX(6)2056	089-2132 大樹町双葉町6番地1
広尾町	菅原 康博	中村 孝夫	01558(2)0186 FAX(2)6663	089-2692 広尾町西4条7丁目1番地
幕別町	菅野 勇次	小尾 一彦	0155(54)2006 FAX(54)4714	089-0604 幕別町錦町98番地
池田町	加賀 学	塩谷 吉広	015(572)5222 FAX(572)5900	083-8650 池田町字西1条7丁目
豊頃町	中川 直幸	櫻井 康雄	015(579)5801 FAX(579)5803	089-5392 豊頃町茂岩本町166番地
浦幌町	水野 豊昭	背古 宗敬	015(576)2117 FAX(576)2452	089-5614 浦幌町字桜町16番地1 浦幌町教育文化センター内
本別町	佐々木基裕	布施 耕一	0156(22)2331 FAX(22)3239	089-3334 本別町北2丁目4番地2
足寄町	藤代 和昭	真下 勉	0156(25)3188 FAX(25)5909	089-3711 足寄町南1条5丁目3番地
陸別町	有田 勝彦	西岡 愛則	0156(27)2123 FAX(27)2124	089-4311 陸別町字陸別東1条3丁目1番地
帯広市	池原 佳一	田中 厚一	(代)0155(24)4111 FAX(23)0161	080-8670 帯広市西5条南7丁目1番地

◆ 学 校 一 覧 (令和3年5月1日現在)

○幼稚園・認定こども園

区分	市町村	学校名	所在地	電話	F A X	園長	園児数	学級数	教職員数
市町村立	士幌町	士幌町認定こども園なかよし	080-1219 士幌町字士幌西1線172	01564-5-2364	5-2508	山中 明裕	117	9	32
	上士幌町	上士幌町認定こども園ほろん	080-1408 上士幌町字上士幌東3線238	01564-2-3686	2-3722	垂井 智	157	9	30
	鹿追町	鹿追町立認定こども園しかおい	081-0216 鹿追町鹿追北2線8-101	0156-66-2754	66-2167	松井 理恵	151	9	22
	新得町	新得幼稚園	081-0007 新得町元町98番地	0156-64-5515	64-5515	鈴木 貞行	22	3	5
	清水町	清水幼稚園	089-0103 清水町字清水478番地	0156-62-5087	62-5083	近藤 弘子	28	4	9
	更別村	更別幼稚園	089-1532 更別村字更別南1線97番地1	0155-52-2363	52-2518	宝輪 博継	39	3	3
		認定こども園上更別幼稚園	089-1583 更別村字上更別南13線105番地27	0155-52-2470	52-2769	伊澤 昭宙	19	5	3
幕別町	わかば幼稚園	089-0604 幕別町錦町98番地	0155-54-4223	67-1930	井口 観慈	18	3	3	

○小・中学校

市町村	学校名	所在地	電話	F A X	校長	児童生徒数	学級数	教職員数
音更町	音更小学校	080-0103 音更町元町1番地	0155-42-2538	42-3271	沼田 拓己	479	28	43
	下音更小学校	080-0302 音更町木野西通12丁目8番地	0155-31-0540	31-6460	水口 一	305	21	31
	駒場小学校	080-0564 音更町駒場北町2番地	0155-44-2311	44-2315	高瀬 悟史	96	10	17
	下士幌小学校	080-0272 音更町字下士幌北2線東51番地	0155-31-2020	31-2064	和嶋 康彦	36	8	13
	西中音更小学校	080-0577 音更町字西中音更北15線7番地	0155-45-2145	45-2150	山本 裕之	19	3	7
	東士狩小学校	080-0343 音更町字東士狩西7線52番地	0155-42-4704	42-4732	山口 直哉	20	5	9
	東士幌小学校	080-0562 音更町字東音更東4線15番地	0155-43-2311	43-2312	増田 覚	13	5	8
	木野東小学校	080-0112 音更町木野東通5丁目6番地	0155-31-1628	31-1629	館田 真	547	27	36
	柳町小学校	080-0123 音更町柳町南区14番地	0155-31-5275	31-5276	稲葉 珠樹	273	15	23
	緑陽台小学校	080-0342 音更町字下音更北7線西7番地	0155-31-7171	31-7333	大庭 奈穂子	139	10	17
	鈴蘭小学校	080-0361 音更町すずらん台北町2丁目1番地	0155-31-7255	31-7257	袴田 孔	464	24	34
	音更中学校	080-0330 音更町雄飛が丘1番地	0155-42-2544	32-4242	佐藤 育子	280	12	25
	下音更中学校	080-0308 音更町中鈴蘭南1丁目4番地	0155-31-3324	31-3262	佐々木 典郎	404	19	38
	駒場中学校	080-0573 音更町駒場南1番地	0155-44-2014	44-2956	島村 雅樹	84	7	16
	緑南中学校	080-0272 音更町字下士幌北2線東25番地	0155-31-3791	31-3792	野村 勉	374	16	28
	共栄中学校	080-0302 音更町木野西通16丁目2番地	0155-31-0334	31-6702	中井 哲	250	12	24
士幌町	士幌小学校	080-1200 士幌町字士幌西2線164番地	01564-5-2251	5-2024	清水 弘	240	18	26
	中士幌小学校	080-1189 士幌町字中士幌西2線88番地	01564-7-4123	7-4545	小西 一寿	31	7	12
	上居辺小学校	080-1245 士幌町字士幌東7線175番地	01564-5-3334	5-3334	津田 裕匡	26	6	11
	士幌町中央中学校	080-1261 士幌町字士幌幹西1線163番地	01564-5-2221	5-2442	小室 彰人	182	12	23

市町村	学校名	所在地	電話	F A X	校長	児童生徒数	学級数	教職員数
上士幌町	上士幌小学校	080-1408 上士幌町字上士幌東1線233番地	01564-2-2015	2-2409	目黒 雅博	225	14	25
	上士幌中学校	080-1408 上士幌町字上士幌東4線243番地	01564-2-2024	2-4440	新倉 忠司	130	10	18
鹿追町	鹿追小学校	081-0222 鹿追町東町3丁目2番地	0156-66-2139	69-7111	佐藤 正由	203	13	23
	瓜幕小学校	081-0342 鹿追町瓜幕東3丁目8番地	0156-67-2323	67-2324	小林 善仁	47	8	12
	通明小学校	081-0345 鹿追町中瓜幕西20線25番地	0156-67-2466	67-2468	小野田 年克	20	5	9
	上幌内小学校	081-0226 鹿追町上幌内4線南3番地	0156-66-3380	66-3666	永田 征志	9	5	8
	笹川小学校	081-0204 鹿追町笹川北9線10番地31	0156-66-3505	66-3520	高橋 教之	20	6	10
	鹿追中学校	081-0216 鹿追町鹿追北4線8番地	0156-66-3704	66-2044	池田 哲	130	8	19
	瓜幕中学校	081-0341 鹿追町瓜幕西27線23番地	0156-67-2244	67-2251	玉川 弘幸	37	5	13
新得町	新得小学校	081-0022 新得町西2条北1丁目1番地	0156-64-5449	64-5463	合掌 浩孝	202	13	22
	屈足南小学校	081-0161 新得町屈足柏町2丁目63番地	0156-65-2049	69-6080	川原 千暢	45	6	10
	富村牛小学校(併)	081-0154 新得町字屈足トムラウシ257番地	0156-65-3064	65-3065	石丸 揚一朗	10	4	7
	新得中学校	081-0034 新得町西4条南1丁目1番地	0156-64-5621	64-3006	内田 得裕	94	6	16
	屈足中学校	081-0164 新得町屈足緑町西4丁目5番地	0156-65-2004	69-6167	横山 一仁	15	4	12
	富村牛中学校(併)	081-0154 新得町字屈足トムラウシ257番地	0156-65-3064	65-3065	石丸 揚一朗	3	1	4
清水町	清水小学校	089-0103 清水町字清水第2線71番地	0156-62-2082	62-7206	下坂 吉彦	322	21	31
	御影小学校	089-0372 清水町御影東2条3丁目2番地	0156-63-2560	63-2787	谷口 大樹	106	9	15
	清水中学校	089-0136 清水町本通11丁目2番地	0156-62-2617	62-7207	松橋 達美	134	7	17
	御影中学校	089-0357 清水町字御影南2線73番地	0156-63-2562	63-2788	森 英樹	86	5	15
芽室町	芽室小学校	082-0054 芽室町東4条南2丁目1番地	0155-62-2106	62-2577	山川 修	619	29	44
	上美生小学校	082-0384 芽室町上美生4線38番地	0155-66-2009	66-2069	松井 眞治	35	7	12
	芽室西小学校	082-0033 芽室町西3条6丁目2番地	0155-62-1444	62-1530	阿部 立	308	19	30
	芽室南小学校	082-0081 芽室町新生南6線25番地	0155-62-4077	62-4191	長尾 全雅	84	10	17
	芽室中学校	082-0056 芽室町東6条南3丁目1番地	0155-62-2001	62-2988	尾崎 俊明	445	19	36
	上美生中学校	082-0384 芽室町上美生5線31番地	0155-66-2019	66-2079	中村 浩幸	20	5	14
	芽室西中学校	082-0044 芽室町芽室南2線30番地	0155-62-6635	62-6636	久保 睦則	161	9	18
中札内村	中札内小学校	089-1341 中札内村東1条南7丁目2番地	0155-67-2010	68-3888	大熊 孝史	219	14	23
	上札内小学校	089-1371 中札内村上札内134番地	0155-69-4171	69-4488	島田 諭	14	5	8
	中札内中学校	089-1341 中札内村東1条南5丁目24番地	0155-67-2020	67-2588	山下 英男	109	8	19
更別村	更別小学校	089-1532 更別村字更別南1線101番地1	0155-52-2360	52-3571	栗原 賢次	138	11	19
	上更別小学校	089-1583 更別村字上更別南13線103番地	0155-52-2461	52-3581	阿部 英一	19	5	8
	更別中央中学校	089-1531 更別村字更別南3線90番地	0155-52-2838	52-3591	竹田 義隆	89	6	17

市町村	学校名	所在地	電話	F A X	校長	児童生徒数	学級数	教職員数
大樹町	大樹小学校	089-2134 大樹町東本通54番地	01558-6-2026	6-2875	渋谷 浩	258	19	30
	大樹中学校	089-2147 大樹町鏡町1番地1	01558-6-2058	6-4400	長江 教貴	136	9	19
広尾町	広尾小学校	089-2622 広尾町公園通南4丁目9番地	01558-2-2083	2-3441	東森 誠記	220	16	26
	豊似小学校	089-2446 広尾町字紋別18線50番地	01558-5-2144	5-2150	長谷川 充	31	7	11
	広尾中学校	089-2624 広尾町並木通東1丁目11番地	01558-2-2089	2-3589	伊澤 理紀	130	9	18
幕別町	幕別小学校	089-0614 幕別町緑町26番地	0155-54-2424	54-4182	渡會 崇善	157	14	25
	糠内小学校	089-0786 幕別町字糠内272番地	0155-57-2240	57-2241	笠原 聡	20	6	10
	古舞小学校	089-0576 幕別町字古舞694番地	0155-57-2672	57-2683	笠松 真一郎	11	3	5
	明倫小学校	089-0787 幕別町字明倫38番地	0155-57-2306	57-2307	河井 義徳	7	2	3
	途別小学校	089-0573 幕別町字途別222番地	0155-56-5426	56-5399	館 英樹	25	4	8
	白人小学校	089-0541 幕別町札内青葉町185番地	0155-56-2004	56-2155	山田 知史	206	14	21
	札内南小学校	089-0553 幕別町札内文京町29番地	0155-56-2314	56-2127	高 充慶	631	28	43
	札内北小学校	089-0534 幕別町札内北町117番地1	0155-56-5051	56-5115	大石 浩之	253	16	23
	忠類小学校	089-1701 幕別町忠類白銀町426番地	01558-8-2209	8-2264	仲 敏行	69	9	15
	幕別中学校	089-0614 幕別町緑町20番地	0155-54-2356	54-3080	喜多 敦	81	6	19
	糠内中学校	089-0786 幕別町字糠内262番地	0155-57-2244	57-2243	田中 幹也	13	3	8
	札内中学校	089-0553 幕別町札内文京町29番地	0155-56-2015	56-4806	橋本 靖宏	329	13	23
	札内東中学校	089-0541 幕別町札内青葉町185番地4	0155-56-5745	56-3206	秦 公一	226	13	23
	忠類中学校	089-1703 幕別町忠類栄町297番地1	01558-8-2139	8-2274	白井 将之	44	5	15
池田町	池田小学校	083-0023 池田町字西3条7丁目3番地	015-572-2664	572-3292	森 浩嘉	133	11	22
	高島小学校	089-3152 池田町字高島137番地3	015-573-2249	573-2250	佐藤 晃啓	11	3	5
	利別小学校	083-0031 池田町字利別西町20番地	015-572-4686	572-4689	猪股 宏亮	63	10	14
	池田中学校	083-0023 池田町字西3条9丁目1番地	015-572-2009	572-4572	豊田 利一	116	6	16
豊頃町	豊頃小学校	089-5235 豊頃町中央若葉町22番地1	015-574-2619	574-2650	森本 聡	91	10	18
	大津小学校	089-5462 豊頃町大津幸町101番地	015-575-2020	575-2525	須藤 正博	10	3	5
	豊頃中学校	089-5235 豊頃町中央若葉町11番地	015-574-2427	574-3816	吾妻 昌三	68	6	17
浦幌町	浦幌小学校	089-5606 浦幌町字住吉町1番地1	015-576-2022	579-7272	横山 利幸	170	10	18
	上浦幌中央小学校	089-3578 浦幌町字宝生171番地1	015-576-6234	579-4041	棚橋 亨	29	6	10
	浦幌中学校	089-5636 浦幌町字万年339番地1	015-576-2421	576-2744	濱田 和光	75	6	16
	上浦幌中学校	089-3578 浦幌町字宝生164番地4	015-576-6022	579-4755	宮脇 秀士	12	2	7
本別町	本別中央小学校	089-3308 本別町弥生町22番地1	0156-22-2039	22-2719	式見 祝賀	175	9	18
	勇足小学校	089-3282 本別町勇足150番地1	0156-23-2034	23-2035	橋本 知洋	36	7	12
	仙美里小学校	089-3664 本別町仙美里元町80番地	0156-24-2120	24-2048	松下 政博	22	4	8
	本別中学校	089-3308 本別町弥生町30番地	0156-22-2389	22-2951	都鳥 秀史	115	8	17
	勇足中学校	089-3282 本別町勇足133番地1	0156-23-2200	23-2042	椿原 雅章	19	5	13

市町村	学校名	所在地	電話	F A X	校長	児童生徒数	学級数	教職員数
足寄町	足寄小学校	089-3716 足寄町南6条3丁目1番地	0156-25-2114	25-4904	鈴木 洋孝	238	15	24
	大誉地小学校	089-4252 足寄町大誉地本町2番地5	0156-28-2232	28-2137	山上 文博	14	6	10
	芽登小学校	089-3871 足寄町芽登本町196番地	0156-26-2102	26-2213	上野 精嗣	27	7	12
	螺湾小学校	089-3966 足寄町螺湾本町65番地5	0156-29-7122	29-7409	牧 伊津子	15	3	6
	足寄中学校	089-3732 足寄町里見が丘4番地4	0156-25-2679	25-5964	中村 俊緒	167	9	18
陸別町	陸別小学校	089-4312 陸別町字陸別原野基線331番地	0156-27-2127	27-2128	阿部 昌己	94	9	15
	陸別中学校	089-4303 陸別町字陸別原野基線334番地	0156-27-2062	27-3695	桜井 紀夫	49	7	15
帯広市	帯広小学校	080-0018 帯広市西8条南5丁目1番地	0155-22-1424	22-1465	早川 一之	200	11	20
	西小学校	080-2473 帯広市西23条南1丁目83番地	0155-37-2004	37-2862	渡辺 教浩	195	13	22
	柏小学校	080-0808 帯広市東8条南1丁目1番地	0155-23-1234	23-1235	鈴木 義秋	408	20	30
	明星小学校	080-0014 帯広市西4条南23丁目1番地	0155-24-4471	24-1004	伊賀 真美	415	19	30
	緑丘小学校	080-0024 帯広市西14条南17丁目2番地	0155-24-5630	24-5631	澤田 靖	470	22	32
	北栄小学校	080-0017 帯広市西7条南1丁目2番地	0155-24-5697	24-5698	池下 栄里子	336	18	28
	光南小学校	080-0805 帯広市東5条南20丁目1番地	0155-24-5928	24-5929	菅原 優博	349	18	28
	東小学校	080-0807 帯広市東7条南2丁目1番地	0155-23-4089	25-1971	上坂 寛	185	10	17
	啓西小学校	080-0057 帯広市柏林台中町4丁目1番地	0155-34-4659	34-4669	鈴木 宏和	382	17	28
	稲田小学校	080-0025 帯広市西15条南39丁目1番1号	0155-48-5454	48-2653	野中 利晃	553	25	39
	豊成小学校	080-0872 帯広市清流西1丁目1番地1	0155-48-2558	48-1539	岸梅 哲郎	708	28	40
	大空小学校	080-0838 帯広市大空町3丁目16番地	0155-48-7672	48-8358	川上 裕明	325	20	31
	栄小学校	080-0047 帯広市西17条北1丁目44番29	0155-36-4873	35-4529	塩田 直之	403	18	27
	若葉小学校	080-0027 帯広市西17条南6丁目1番地	0155-36-7371	34-0713	中山 江里子	508	23	34
	広陽小学校	080-2469 帯広市西19条南3丁目20番3号	0155-33-8561	33-8562	野田 淳	337	19	27
	花園小学校	080-0847 帯広市公園東町2丁目3番地	0155-24-9123	21-2660	小澤 容子	200	10	22
	啓北小学校	080-0044 帯広市西14条北7丁目3番地	0155-36-7754	36-8770	橋場 仁	338	16	26
	開西小学校	080-2472 帯広市西22条南3丁目3番地	0155-36-8723	36-8456	和田 尚史	241	12	20
	明和小学校	080-2469 帯広市西19条南4丁目24番地	0155-34-5615	34-2334	辻 勝行	313	18	31
	森の里小学校	080-2472 帯広市西22条南4丁目3番地	0155-36-5437	36-5436	折出 雅史	269	19	28
	つつじが丘小学校	080-2474 帯広市西24条南3丁目39番地	0155-37-8222	37-8223	森下 寛	234	12	18
	川西小学校	089-1182 帯広市川西町西3線66番地	0155-59-2010	59-2090	菅沼 真弓	215	11	17
	清川小学校	080-2103 帯広市清川町西3線127番地	0155-60-2035	60-2073	平野 司	60	8	14
広野小学校	080-2335 帯広市広野町西1線149番地	0155-60-2643	60-2644	新川 和範	28	4	8	
大正小学校	089-1242 帯広市大正町550番地3	0155-64-5020	64-5026	高山 亮司	116	9	16	
愛国小学校	089-1181 帯広市愛国町基線23番地	0155-64-4751	64-4765	浪内 洋一	24	6	10	

市町村	学校名	所在地	電話	F A X	校長	児童生徒数	学級数	教職員数
帯広市	帯広第一中学校	080-0043 帯広市西13条北7丁目1番地	0155-34-3939	34-7604	能戸 貴英	462	18	33
	帯広第二中学校	080-2474 帯広市西24条南1丁目7番地	0155-37-2010	37-2326	藤崎 禎人	205	9	20
	帯広第四中学校	080-0015 帯広市西5条南25丁目1番地	0155-24-3511	24-3512	春山 俊裕	356	15	26
	帯広第五中学校	080-0026 帯広市西16条南4丁目29番42号	0155-34-5710	34-4704	野上 泰宏	349	14	29
	帯広第七中学校	089-1242 帯広市大正町444番地2	0155-64-5140	64-5182	堂山 貴也	58	5	13
	帯広第八中学校	080-0027 帯広市西17条南6丁目1番地	0155-35-6593	35-4532	黒田 正則	441	18	34
	大空中学校	080-0838 帯広市大空町11丁目4番地	0155-48-5089	48-6770	村松 正仁	170	9	23
	南町中学校	080-0027 帯広市西17条南35丁目1番地1	0155-48-3181	48-6765	上田 和聡	642	22	42
	西陵中学校	080-0028 帯広市西18条南2丁目2番地	0155-33-3007	33-9249	福田 茂	398	16	29
	緑園中学校	080-2472 帯広市西22条南4丁目2番地	0155-36-7819	36-7829	卯月 道彦	271	14	26
	翔陽中学校	080-0806 帯広市東6条南12丁目2	0155-24-3121	24-3122	海鋒 達也	503	18	33
	川西中学校	089-1182 帯広市川西町西3線60番地	0155-59-2014	59-2030	今野 典之	72	5	14
	清川中学校	080-2103 帯広市清川町西2線126番地	0155-60-2055	60-2083	櫻井 知克士	34	5	15
	八千代中学校	080-2335 帯広市広野町西1線149番地	0155-60-2738	60-2755	嶋 健	17	4	12

○高等学校

区分	学校名	所在地	電話	F A X	校長	生徒数	学級数	教職員数
北海道立	帯広柏葉高等学校	080-8503 帯広市東5条南1丁目1番地	0155-23-5897	23-8796	吉瀬 献策	822	24	69
	帯広三条高等学校	080-2473 帯広市西23条南2丁目12番地	0155-37-5501	37-5503	合浦 英則	713	18	62
	帯広緑陽高等学校	080-0861 帯広市南の森東3丁目1番地1号	0155-48-6603	48-6603	杉田 良二	472	12	37
	帯広工業高等学校	080-0872 帯広市清流西2丁目8番地1	0155-48-5650	48-2680	稲津 誠	474	12	54
	帯広農業高等学校	080-0834 帯広市稲田町西1線9番地	0155-48-3051	48-3052	大関 俊郎	584	15	69
	音更高等学校	080-0574 音更町駒場西1番地	0155-44-2201	44-2010	三上 拓志	281	9	41
	上士幌高等学校	080-1408 上士幌町字上士幌東1線227番地	01564-2-2549	2-2549	渡邊 邦夫	136	6	21
	鹿追高等学校	081-0213 鹿追町西町1丁目8番地	0156-66-3011	66-3012	俵谷 俊彦	140	5	25
	清水高等学校	089-0123 清水町北2条西2丁目2番地	0156-62-2156	62-2097	吉村 教賢	263	9	36
	芽室高等学校	082-0801 芽室町東めむろ1条北1丁目6番地	0155-62-2624	62-2624	佐藤 康則	460	12	37
	更別農業高等学校	089-1501 更別村字更別基線95番地	0155-52-2362	52-2261	永山 鑑造	107	6	30
	大樹高等学校	089-2155 大樹町緑町1番地	01558-6-2063	6-2868	前田 英伸	90	3	16
	広尾高等学校	089-2624 広尾町並木通東1丁目10番地	01558-2-2198	2-2199	小島 政裕	124	5	21
	池田高等学校	083-0003 池田町字清見ヶ丘13番地	015-572-2662	572-1155	越坂 直広	145	6	26
	本別高等学校	089-3308 本別町弥生町49番地2	0156-22-2052	22-2052	松田 素寛	92	3	15
	足寄高等学校	089-3732 足寄町里見が丘5番地11	0156-25-2269	25-2269	楡木 伸司	169	6	21
	幕別清陵高等学校	089-0571 幕別町依田101番地1	0155-55-6500	55-6501	澤田 慎也	298	9	32

区分	学校名	所在地	電話	F A X	校長	生徒数	学級数	教職員数
市町村立	士幌高等学校	080-1275 士幌町字上音更2 1 番地 1 5	01564-5-3121	5-4130	赤穂 悦生	133	6	39
	帯広南商業高等学校	080-2471 帯広市西2 1 条南5 丁目3 6 番地 1	0155-34-5852	34-5875	朝倉 洋一	587	15	55
私立	帯広大谷高等学校	080-2469 帯広市西19条南4丁目35番地1	0155-33-5813	33-3703	大西 正宏	884	24	58
	白樺学園高等学校	082-0082 芽室町北伏古東7線10番1	0155-62-7411	62-7412	嶋野 幸也	420	13	50
	帯広北高等学校	080-0833 帯広市稲田町基線8番地2	0155-47-0121	48-0021	辻野 裕義	535	19	46

○特別支援学校

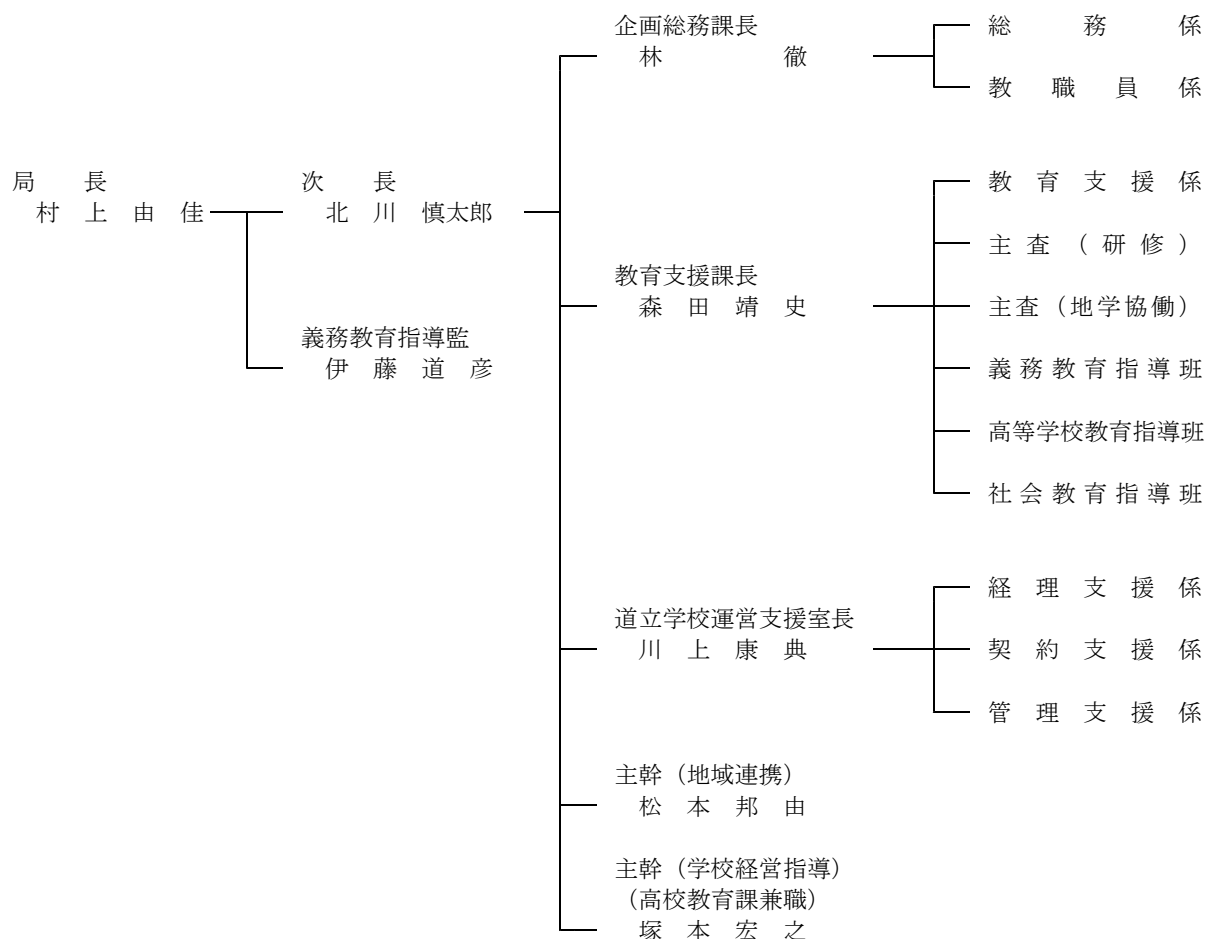
区分	学校名	所在地	電話	F A X	校長	児童生徒数	学級数	教職員数
北海道立	帯広盲学校	080-2475 帯広市西2 5 条南2 丁目9 番地 1	0155-37-2028	37-3768	井上 敬	8	4	31
	帯広聾学校	080-2475 帯広市西2 5 条南2 丁目7 番地 8	0155-37-2017	37-2017	菅野 弘尊	19	9	30
	帯広養護学校	080-2475 帯広市西2 5 条南2 丁目7 番地 3	0155-37-6773	37-3649	山本 貴路	211	48	136
	中札内高等養護学校	089-1345 中札内村東5 条南1 丁目8 番地	0155-68-3266	67-2077	平井 孝和	124	17	108
	中札内高等養護学校幕別分校	089-0615 幕別町南町81番地1	0155-55-2121	55-2122	平井 孝和	39	6	25
	新得高等支援学校	081-0032 新得町西2 条南7 丁目2 番地	0156-64-2020	64-2021	玉木 裕	38	6	32

教育関係団体一覧

団体名	代表者名	事務局所在地	電話番号 FAX番号
十勝教育研修センター	所長 大場 渉	幕別町札内曉町290番地の2	0155(56)2065
十勝管内教育委員会連絡協議会	会長 加賀 学	帯広市東3条南3丁目1番地 (十勝教育局内)	0155(27)8627
十勝管内教育委員会連絡協議会教育長部会	部会長 加賀 学	帯広市東3条南3丁目1番地 (十勝教育局内)	0155(27)8627
十勝小・中学校長会	会長 喜多 敦	幕別町札内文京町29番地 (札内中学校内)	0155(56)2015
十勝管内小中学校教頭会	会長 嘉藤 貴充	音更町柳町南区14番地 (柳町小学校内)	0155(31)5275
帯広市校長会	会長 早川 一之	帯広市西4条南23丁目1番地 (明星小学校内)	0155(24)4471
帯広市小学校長会	会長 早川 一之	帯広市西4条南23丁目1番地 (明星小学校内)	0155(24)4471
帯広市中学校長会	会長 藤崎 禎人	帯広市西13条北7丁目1番地 (帯広第一中学校内)	0155(34)3939
帯広市教頭会	会長 渡辺 弘司	帯広市西17条南35丁目1番地1 (南町中学校内)	0155(48)3181
高等学校長協会十勝支部	支部長 吉瀬 献策	帯広市東5条南1丁目1番地 (帯広柏葉高校内)	0155(23)5897
特別支援学校長会十勝支部	支部長 山本 貴路	帯広市西25条南2丁目7-3 (帯広養護学校内)	0155(37)6773
十勝管内公立幼稚園・こども園長会	会長 伊澤 昭宙	更別村字更別南1線97番地1 (更別幼稚園内)	0155(52)2363
十勝教育研究所	所長 山田 洋	幕別町札内曉町290番地の2	0155(56)2331
十勝管内教育研究サークル協議会	会長 栗原 賢次	新得町西4条南1丁目1番地 (新得中学校内)	0156(64)5621
十勝へき地・複式教育研究連盟	委員長 小野田 年克	幕別町字明倫38 (明倫小学校内)	0155(57)2306
十勝地区放送教育研究協議会	会長 鈴木 洋孝	幕別町札内北町117番地1 (札内北小学校内)	0155(56)5051
十勝地区小・中学校放送教育研究会	会長 鈴木 洋孝	幕別町札内北町117番地1 (札内北小学校内)	0155(56)5051
全十勝中学校体育連盟	会長 上田 和聡	帯広市東6条南12丁目2 (翔陽中学校内)	0155(66)4417
十勝中学校文化連盟	会長 内田 得裕	音更町駒場南1番地 (駒場中学校内)	0155(44)2014
帯広市小中学校文化連盟	会長 塩田 直之	帯広市広野町西1線149番地 (広野小学校内)	0155(60)2643
帯広市教育研究会	会長 橋場 仁	帯広市西5条南7丁目1番地 (帯広市教育研究所内)	0155(23)4949
十勝管内小中学校事務職員協議会	会長 佐々木 衣津美	帯広市西16条南4丁目29番地42 (帯広第五中学校内)	0155(34)5710
十勝養護教員会	会長 村本 志保	音更町字東音更東4線15番地 (東士幌小学校内)	0155(43)2311
十勝管内キャリア教育・進路指導研究会	会長 山上 文博	幕別町札内青葉町185番地4 (札内東中学校内)	0155(56)5745
十勝地区国際理解教育研究会	会長 川上 裕明	帯広市西19条南4丁目24 (明和小学校内)	0155(34)5615
北海道十勝新聞教育研究会	会長 早川 一之	芽室町芽室南2線30番地 (芽室西中学校内)	0155(62)6635
十勝管内公立幼稚園・こども園教育研究協議会	会長 伊澤 昭宙	士幌町字士幌西1線172番地 (士幌町立認定こども園内)	0156(45)2364
十勝特別支援教育振興協議会	会長 小堀 雄二	本別町勇足150番地1 (勇足小学校内)	0156(23)2034
十勝管内特別支援学級設置学校長協会	会長 栗原 賢次	足寄町螺湾本町65番地5 (螺湾小学校内)	0156(29)7122

十勝教育局の組織と主な業務

【機 構 図】



【主 な 業 務】

企画総務課の事務	企画総務課では、教育局内の庶務のほか、市町村教育委員会に関する事務、小中学校教職員の人事・教育職員免許状・公務災害補償に関する事務、高校配置等の事務や地域教育政策の企画・調整に関する事務を行っています。
教育支援課の事務	教育支援課では、学校教育に関する事務のほか、教職員研修事業、小・中学校及び道立学校に係る学校経営・教育課程等に関する指導助言、社会教育関係団体等への指導助言や文化財保護に関する事務を行っています。
道立学校運営支援室の事務	道立学校運営支援室では、道立学校に係る契約等に関する支出事務のほか、物品購入・工事・委託・役務契約等、施設整備、管理運営費、会計事務指導に関する事務を行っています。