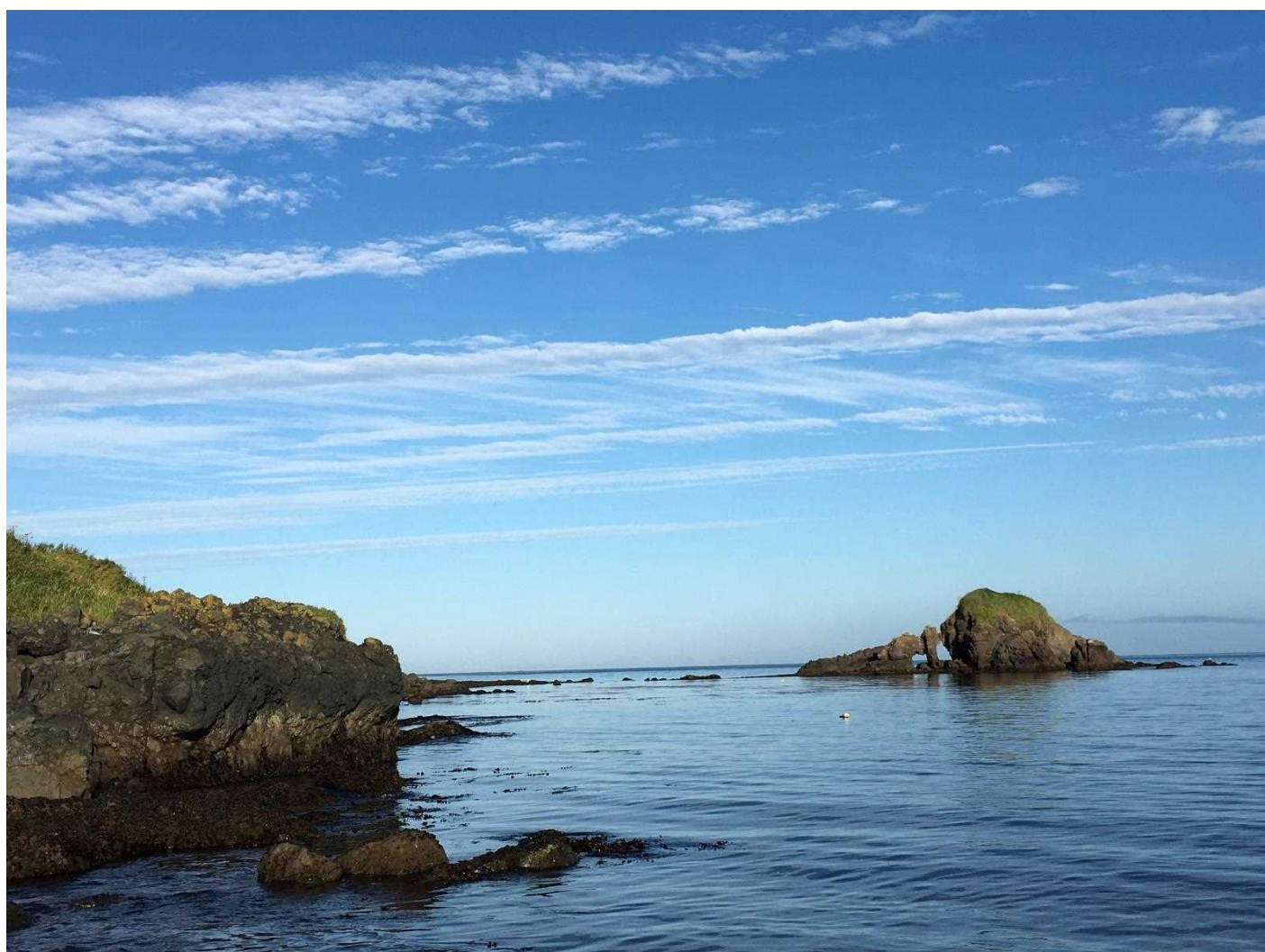


令和5年度

# 根室の教育



北海道教育庁根室教育局

# 目 次

- 1 p 令和5年度根室管内教育推進の重点
- 2 p 根室管内教育の概況
- 3 p 根室管内公立学校分布図
- 4 p 学校数・学級数・幼児児童生徒数・教職員数  
公立幼稚園・認定こども園 小・中学校 義務教育学校  
高等学校 特別支援学校  
特別支援学級  
教職員の現況
- 8 p 研究指定事業等一覧
- 11 p 学校教育の取組状況  
根室管内コミュニティ・スクール（C・S）導入状況  
学校における主なICT環境の整備状況
- 13 p 学校給食  
学校給食実施状況 学校給食共同調理場設置状況
- 14 p 教育実践表彰  
北海道教育実践表彰（根室管内） 根室管内教育実践表彰
- 15 P 公立学校一覧  
幼稚園 認定こども園  
小・中学校 義務教育学校  
高等学校 特別支援学校
- 19 P 社会教育  
社会教育施設の現状 社会教育関係団体の現状  
各種講座・学級・教室等の開設状況 各種社会教育関係委員  
社会教育施設一覧
- 22 P 文化財  
指定文化財一覧 埋蔵文化財一覧
- 24 P 管内市町の概要等  
市町一覧 市町長・議長・教育委員名簿
- 25 P 教育関係諸団体
- 26 P 根室教育局組織機構図

## 【表紙の写真】



根室市 照井貴幸氏撮影

### 「サンコタン岬」

根室市街地から車で30分程度の場所に位置し、サンコタン川へ遡上する鮭や鱒の様子を見ることが出来るほか、近くにはアイヌが祈りや談判、戦いの砦などのために使用していたとされるチャシ跡が残っています。

※要覧の数値等については、令和5年（2023年）5月1日現在

# 令和5年度 根室管内教育推進の重点

北海道教育推進計画  
「自立」「共生」

## テーマ

『しなやかにかくましく生きる子どもの育成』  
～子どもの可能性を引き出す教育への挑戦と覚悟～

北海道総合教育大綱

「チャレンジで夢を叶える」  
「ふるさとを誇り、自ら動く」  
「個性や違いを力にかえる」

### 重点1

「確かな学力を育む機動的な組織体制による取組の深化」

- ① 子どもの変容を即時的に評価する継続的な検証改善サイクルの確立
- ② 子ども一人一人の個性や多様性を認め合う支持的な風土で学びが展開される環境の整備

### 重点2

「子どもの学びを支え、『地域の先生』として根室教育の発展に寄与する人材の育成」

- ① 教員の実践的指導力や専門性の向上に関する研修の計画的な実施
- ② 「地域の先生」としての自覚と責任をもち続けながら教育に取り組む態度の育成

### 重点3

「全ての子どもが地域に根ざした学びのよさを実感できる教育の充実」

- ① 目指す子ども像を共有した異校種間の連携及び一貫教育の推進
- ② 地域の教育資源を活用した教育活動の整備、ふるさと教育の推進

### 共通重点事項

- 主体的・対話的で深い学びの実現に向けた授業改善（改革）
- 子ども一人一人の教育的ニーズに応じた特別支援教育の充実
- 家庭・地域・関係機関と連携した学校の安全・安心の保障

根室管内市町教育委員会連合会／高等学校長協会釧根支部根室ブロック／根室管内校長会／公立小中学校教頭会  
根室地方PTA連合会／社会教育主事会／公立幼稚園・こども園教育保育研究会／根室教育局

# 根室管内教育の概況

根室管内では、支持的風土で学びが展開される環境の整備、根室教育の発展に寄与する人材の育成、幼小中高の連携や一貫教育の推進、地域の教育資源を活用した教育活動の整備など、様々な取組を推進しています。

## ●子ども一人一人の個性や多様性を認め合う支持的風土で学びが展開される環境の整備

管内では、小・中・高校生が校種の枠を超えて児童生徒が集まり、「本物の過ごしやすい学校って？」をテーマに協議し、考えを広げたり深めたりする（標津町）など、児童生徒が主体となったお互いを認め合う明るい学校生活に向けた取組を推進しています。



●小・中学生、高校生による校種の枠を超えて「人や国の不平等をなくそう」をテーマに協議する児童生徒（根室市）



●小・中学生、高校生による校種の枠を超えて「本物の過ごしやすい学校って？」をテーマに協議する児童生徒（標津町）

## ●子どもの学びを支え、「地域の先生」として根室教育の発展に寄与する人材の育成

管内では、全教職員による人材育成が図られるよう校内研修やメンター研修などを充実するとともに、主体的に学び持続可能な羅臼を力強く切り開く子どもたちの育成に向けて、幼小中高の教職員がESDやSDGsについて理解を深める取組（羅臼町）等、教職員の人材の育成に向けた取組を推進しています。



●令和4年度の教育実践について振り返り、次年度に向けた課題意識を高める教職員（別海町）



●主体的に学び持続可能な羅臼を力強く切り開く子どもたちの育成に向けて、研修を行う教職員（羅臼町）

## ●目指す子ども像を共有した異校種間の連携及び幼小中高の連携や一貫教育の推進

管内では、幼稚園、小・中学校、高等学校が校種の枠を超えて連携し、学校・家庭・地域で取り組むべき内容を協議することにより、目標や課題を共有し、共通して取り組む内容を検討する（中標津町）とともに、幼小中高一貫教育推進協議会を設置し、共通の研修テーマを設けて授業改善を推進するなど、教育活動の更なる充実を図り、地域全体の教育力を高める取組を推進しています。



●中学校区において、9年間を見据えた児童生徒の資質・能力の育成に向けて、課題の共有を行う教職員（中標津町）

2. 各校の連携の充実を図ります。

(1) 幼小連携  
公団保育などの機会を活用し、幼稚園の実態把握と小学校へのスムーズな移行について検討します。（教務部と連携しながら）

(2) 小小・小中連携  
小中で統一した研究主題の下、各校で授業参観週間を活用し、お互いのよさを取り入れつつ、合わせていることを検討します。

(3) 小高連携  
授業を視聴してもらったり、観させていただいたりする機会を積極的に設け、羅臼町で目指す子ども像の共有を図ります。

●幼稚園から高等学校まで、それぞれの学校間での連携を意識した取組の実施（羅臼町）

## ●地域の教育資源を活用した教育活動の整備、ふるさと教育の推進

管内では、地域の資源を効果的に教育課程に位置付け、各教科等や総合的な学習の時間などの教育活動において、地域資源や人材を活用し、地域食材の牛乳と和食を組み合わせた「べつかい牛乳和食」の学習を行う（別海町）とともに、さけの生態などを学ぶ「さけ学習」を行うなど、各地域の特色を生かした教育活動の充実し、その地域に誇りや愛着をもつ児童生徒の育成に向けた取組を推進しています。



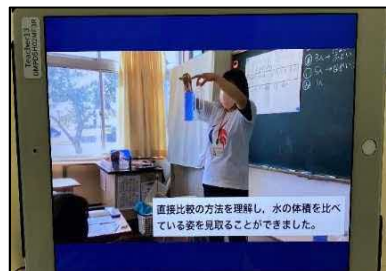
●総合的な学習の時間「べつかい牛乳和食」において、栄養士を講師とし、別海町の地域食材である牛乳のよさなどについて理解を深める生徒（別海町）



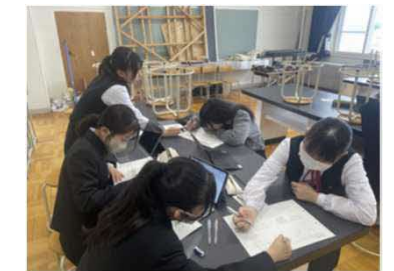
●生活科における「さけ学習」において、標津町サーモン科学館の職員から話を聞いて学ぶ児童（標津町）

## ●一人一台端末の特性や強みを生かした教育活動の推進

管内では、教育活動の質の向上を図るため、授業改善の好事例を教師用端末に保存し共有する（根室市）とともに、授業において、児童生徒が一人一台端末の特性・強みを生かした活用をし、主体的に学習する児童生徒の育成に向けた取組を推進しています。

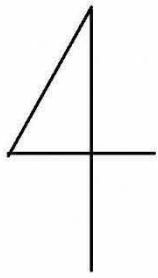


●市内における授業改善の好事例を教師用端末に保存し、いつでもどこでも閲覧できるようにした授業動画（根室市）

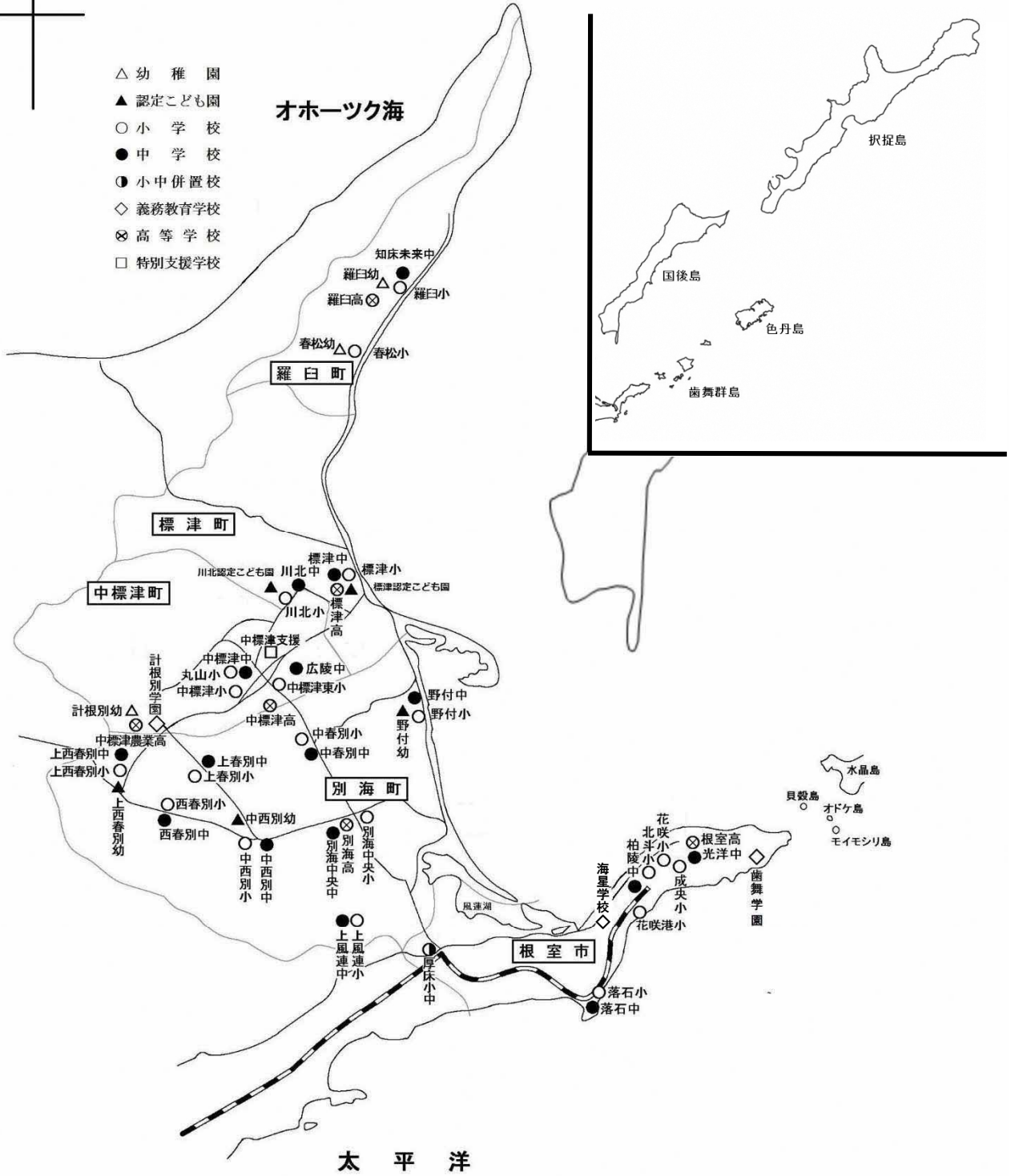


●問題に対する実験の結果を確かめるため映像を見直すなどして、友達と協働的に考察を考える生徒（中標津町）

# 根室管内公立学校分布図



- △ 幼稚園
- ▲ 認定こども園
- 小学校
- 中学校
- ⊙ 小中併置校
- ◇ 義務教育学校
- ⊗ 高等学校
- 特別支援学校



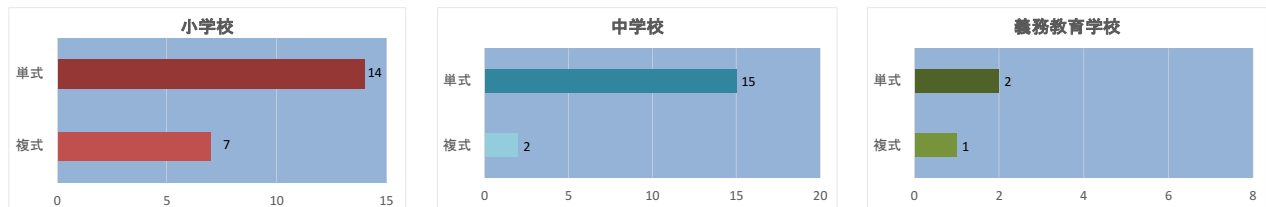
# 【学校数・学級数・幼児児童生徒数・教職員数】

## 1 公立幼稚園・認定こども園、小・中学校、義務教育学校

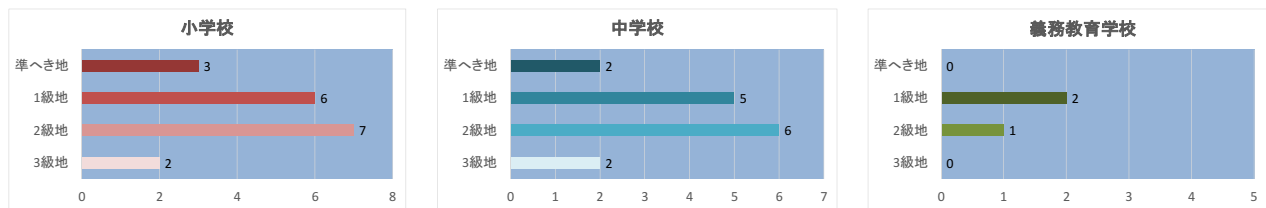
区分 市町名	公立幼稚園					認定こども園					小学校						中学校						義務教育学校																			
	園数	学級数	園児数	教職員数		園数	学級数	園児数	教職員数		学校数	学級数	児童数	教職員数				学校数	学級数	生徒数	教職員数				学校数	学級数	児童・生徒数	教職員数														
				園長	教諭等				園長	教諭等				校長	教諭	養護教諭	栄養教諭				事務職員	校長	教諭	養護教諭				栄養教諭	事務職員	校長	教諭	養護教諭	栄養教諭	事務職員								
根室市	-	-	-	-	-	-	-	-	-	-	(23)	(90)	5	6	61	833	6	84	6	2	6	109	4	28	418	4	52	4	1	3	68	2	25	171	4	38	4	-	4	52		
別海町	-	-	-	-	-	3	9	55	3	14	17	(35)	(130)	8	8	78	723	8	94	8	1	10	129	8	44	448	8	84	8	-	8	116	-	-	-	-	-	-	-	-	-	
中標津町	1	3	30	1	7	8	-	-	-	-	-	(28)	(143)	3	3	65	1,091	3	84	3	2	3	98	2	29	546	2	45	2	-	2	53	1	15	118	2	25	2	-	2	32	
標津町	-	-	-	-	-	2	6	123	2	38	40	(11)	(62)	2	2	23	263	2	29	2	1	2	38	2	10	120	2	21	2	-	2	29	-	-	-	-	-	-	-	-	-	
羅臼町	2	6	69	2	13	15	-	-	-	-	-	(7)	(23)	2	2	19	207	2	26	2	1	2	35	1	7	104	1	12	1	-	2	17	-	-	-	-	-	-	-	-	-	
計	3	9	99	3	20	23	5	15	178	5	52	57	(104)	(448)	20	21	246	3,117	21	317	21	7	23	409	17	118	1,636	17	214	17	1	17	283	3	40	289	6	63	6	0	6	84

※ ( ) 内は特別支援学級で内数

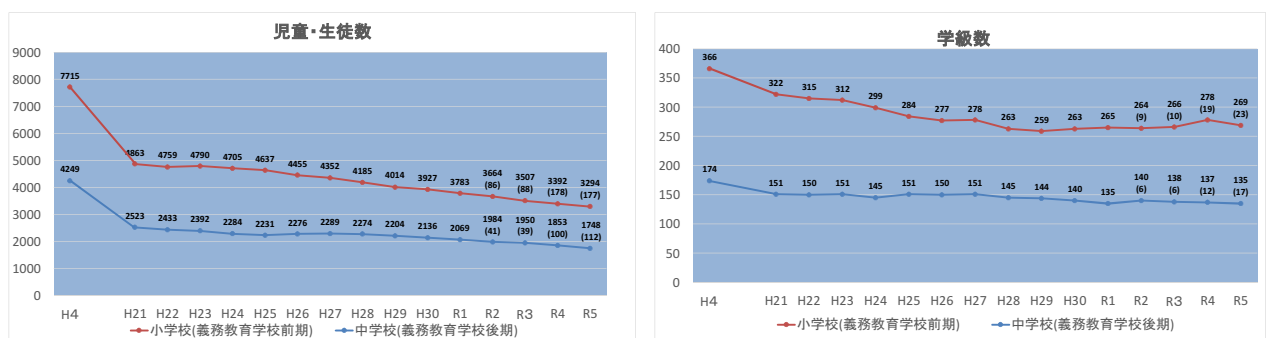
### (1) 規模別学校数



### (2) へき地級別学校数



### (3) 小・中学校、義務教育学校の児童生徒数・学級数の推移



## 2 高等学校

設置者	学校名	課程別	学 科 別 学 級 数				生徒数	教 職 員 数	
			普通	商業	農業	計		校長・教員数	その他職員数
北海道	根室高等学校	全日制	9	商業 <sup>3</sup> 事務情報 <sup>3</sup>		15	468	50	4
	別海高等学校	全日制	8		酪農経営 <sup>3</sup>	11	257	36	7
		専攻科			酪農経営 <sup>2</sup>	2	6	4	
	中標津高等学校	全日制	11	総合ビジネス <sup>3</sup>		14	476	41	4
	標津高等学校	全日制	3			3	71	13	3
	羅臼高等学校	全日制	3			3	46	13	3
中標津町	中標津農業高等学校	全日制			生産技術 <sup>3</sup> 食品ビジネス <sup>3</sup>	6	118	27	3
計		全日制	34	9	9	52	1,436	180	24
		専攻科			2	2	6	4	

## 3 特別支援学校

設置者	学校名	部 別	学 科 別 学 級 数									児童・生徒数	教 職 員 数		
			普通	重複	訪問	普通科	園芸科	窯業科	木工科	家庭総合科	計		校長・教員数	その他職員数	
北海道	中標津支援学校	小学部	3	2	1							6	16	86	33
		中学部	2	1								3	7		
		高等部				3	3	3	3	3	15	65			

## 4 特別支援学級

### (1) 特別支援学級開設状況

#### [ 小学校 ]

市町名	学校名	障害種別	学級数	児童数
根室市	北斗小	知的言語	2	13
		知的自緒	3	22
	花咲小	知的病弱	1	4
		言語自緒	1	3
	花咲港小	知的自緒	1	1
	落石小	自緒	1	1
	厚床小	知的言語	1	3
知的自緒		1	2	
成央小	知的病弱	2	14	
	言語自緒	1	3	
別海町	野付小	知的自緒	1	2
		知的自緒	1	2
	上風連小	知的自緒	1	1
		知的自緒	1	3
	中西別小	知的言語	1	1
		知的自緒	1	1
	別海中央小	知的肢体	2	11
		病弱弱視	1	2
		言語自緒	1	6
	中春別小	知的病弱	1	7
弱視自緒		1	2	
西春別小	自緒	1	2	
	自緒	1	2	
上西春別小	知的難聴	3	13	
	言語自緒	1	3	
	知的自緒	1	3	
上春別小	知的自緒	1	3	
	知的自緒	1	3	
	知的自緒	1	7	
中標津町	中標津小	知的難聴	2	11
		言語自緒	1	7
	中標津東小	知的肢体	2	12
		病弱弱視	1	1
		難聴言語	1	2
		自緒	5	33
丸山小	知的言語	1	2	
	自緒	2	9	
標津町	標津小	知的病弱	2	16
		言語自緒	1	3
川北小	知的言語	1	6	
	自緒	2	10	
羅臼町	羅臼小	知的病弱	1	6
		言語自緒	1	1
	春松小	知的言語	1	3
自緒		1	5	
合計	21校	知的肢体	27	129
		病弱弱視	7	3
		難聴言語	3	15
		自緒	47	264
		合計	47	264

### (2) 特別支援学級の障害別学級数・児童生徒数（再掲）

区分	障害種別	学級数	児童数
小学校	知的障害	27学級	129人
	肢体不自由	2学級	3人
	病弱	7学級	12人
	弱視	3学級	3人
	難聴	3学級	6人
	言語障害	15学級	31人
	自閉症・情緒障害	47学級	264人
	計	104学級	448人
中学校	知的障害	12学級	39人
	肢体不自由	1学級	1人
	病弱	5学級	6人
	弱視	0学級	0人
	難聴	2学級	2人
	言語障害	6学級	9人
	自閉症・情緒障害	22学級	85人
	計	48学級	142人
義務教育学校	知的障害	5学級	10人
	肢体不自由	0学級	0人
	病弱	0学級	0人
	弱視	0学級	0人
	難聴	0学級	0人
	言語障害	3学級	6人
	自閉症・情緒障害	8学級	28人
	計	16学級	44人

#### [ 中学校 ]

市町名	学校名	障害種別	学級数	生徒数
根室市	光洋中	知的病弱	1	7
		言語自緒	1	7
	柏陵中	知的言語	1	6
		自緒	1	3
	落石中	自緒	1	1
厚床中	知的自緒	1	1	
別海町	野付中	知的自緒	1	1
		自緒	1	1
	中西別中	自緒	1	1
	別海中央中	知的難聴	1	1
		自緒	3	20
	西春別中	自緒	1	1
	中春別中	知的自緒	1	2
自緒		2	3	
上西春別中	知的病弱	1	7	
	自緒	1	3	
上春別中	知的自緒	1	3	
	自緒	1	2	
中標津町	中標津中	知的肢体	1	7
		病弱言語	1	1
	自緒	2	11	
広陵中	知的病弱	1	1	
	難聴言語	1	4	
	自緒	3	20	
標津中	知的自緒	1	2	
川北中	言語自緒	1	1	
羅臼町	知床未来中	知的病弱	1	1
合計	16校	言語自緒	12	39
		知的肢体	5	6
		病弱難聴	2	2
		言語自緒	6	22

#### [ 義務教育学校 ]

市町名	学校名	障害種別	学級数	児童生徒数
根室市	海星学校(前期)	知的自緒	1	1
		自緒	1	1
	海星学校(後期)	知的自緒	1	1
		自緒	1	1
	歯舞学園(前期)	知的言語	1	6
歯舞学園(後期)	知的自緒	1	6	
	自緒	1	2	
中標津町	計根別学園(前期)	言語自緒	1	3
	計根別学園(後期)	知的言語	1	1
合計	3校	自緒	1	8
		知的言語	5	3
		自緒	8	28



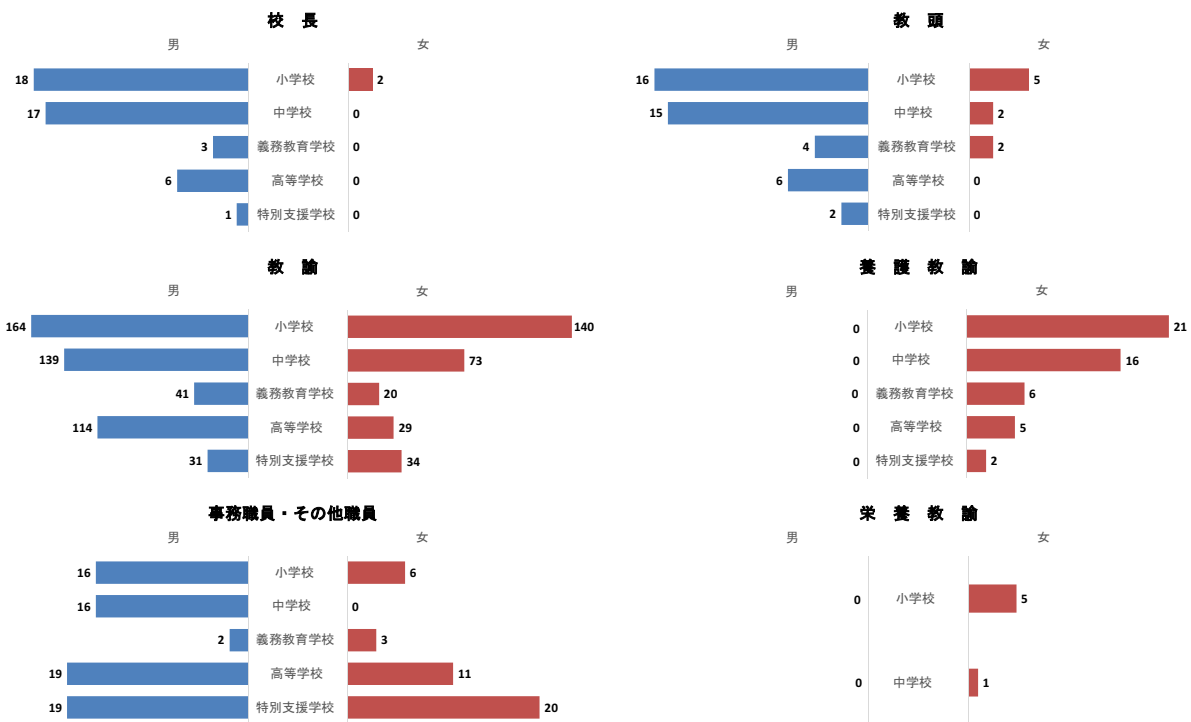
# 5 教職員の現況

## (1) 教職員の年齢別構成（正規教職員）

年齢別	小学校					中学校					義務教育学校					高等学校					特別支援学校								
	職区分					職区分					職区分					職区分					職区分								
	校長	教頭	教諭	養護教諭	栄養教諭	事務職員	校長	教頭	教諭	養護教諭	栄養教諭	事務職員	校長	教頭	教諭	養護教諭	栄養教諭	事務職員	校長	教頭	教諭	養護教諭	その他職員	校長	教頭	教諭	養護教諭	栄養教諭	その他職員
24才以下			47	3	1	1			31	2					11	2		2			11	1	4			8			3
25才～29才			55	1	1	1			31						14			2			36	2	1			12	1	1	2
30才～34才			44	4		5			26	2	2				7						33		1			14			8
35才～39才			43	1	1	2			23	1	2				7						13		4			7	1		3
40才～44才	2	34	1		1				27	3	2			1	8	2					15		1			6			6
45才～49才	9	20	3	1	4		8	24	2	2			5	4	1					3	12	1	5			8			7
50才～54才	8	9	32	4	1	6	6	8	28	2	1	2	1		4	1			1	3	13	0	4		2		6		7
55才以上	12	1	29	4		2	11	1	22	4	6	2		6			1	5		5	10	1	10	1		4			3
計	20	21	304	21	5	22	17	17	212	16	1	16	3	6	61	6	0	5	6	6	143	5	30	1	2	65	2	1	39

※再任用職員を含む

## (2) 教職員の男女比構成（正規教諭）



## 【研究指定事業等一覧】

事業名	内容	市町名（学校名）
スクールカウンセラー活用事業	児童生徒の心理に関して高度に専門的な知識及び経験を有する者をスクールカウンセラーとして公立学校に配置し、児童生徒へのカウンセリング、教員・保護者へ助言等を行い、児童生徒の心の悩みの深刻化やいじめ・不登校問題行動の未然防止、早期発見・早期対応を図る。	根室市、別海町、中標津町 標津町、羅臼町 北海道根室高等学校 北海道別海高等学校 北海道中標津高等学校 北海道標津高等学校 北海道羅臼高等学校
スクールソーシャルワーカー活用事業	いじめ、不登校、暴力行為、児童虐待など生徒指導上の課題に対応するため、社会福祉等の専門的な知識・技術を用いて、児童生徒の置かれた様々な環境に働き掛けて支援を行うスクールソーシャルワーカーを配置し、教育相談体制を整備する。	別海町、中標津町
発達障がい支援成果普及事業	本道の全ての教員の発達障がいに関する専門性の向上を図り、域内の市町村教育委員会と保健福祉部局等の連携を促進し、市町村における発達障がいのある子どもやその保護者への早期からの教育相談や支援体制の充実を図るため、道内全ての管内に連携推進地域を指定し、その取組の成果を広く道内に普及し、もって本道における発達障がいのある子どもへの切れ目のない一貫した指導や支援の充実を図る。	中標津町
学習指導員配置事業	児童生徒の学習定着度に応じたきめ細かな指導や、新型コロナウイルス感染症対策を図るための少人数指導など、児童生徒の学びを保障する取組をサポートするため、学校教育活動を支援する人材を配置する。	根室市、別海町、中標津町 標津町、羅臼町 北海道別海高等学校 北海道標津高等学校 北海道羅臼高等学校
教育業務支援員（スクール・サポート・スタッフ）配置事業	教員が児童生徒への指導や教材研究等に一層注力できる体制を整備するため、教員の業務支援を行う「スクール・サポート・スタッフ」を市町村立の小学校、中学校、義務教育学校、道立の中等教育学校及び特別支援学校に配置し、学校における働き方改革を推進する。	根室市、別海町、中標津町 羅臼町
地域医療を支える人づくりプロジェクト事業	将来における本道の地域医療を支える人材を育成するため、医学部への進学を目指す道立高等学校の生徒に対して、地域医療の現状や医師という職業への理解を深める機会を提供し、地域医療を担う使命感を育成するとともに、教育課程や指導方法の改善・充実を図ることにより、進路希望の実現に向けた効果的な学習支援に努める。	北海道根室高等学校（協力校）
学校力向上に関する総合実践事業	管理職のリーダーシップの下、全教職員が一つのチームとなって包括的な学校改善を推進する学校モデルを提示し、実践の成果を普及・啓発するシステムを構築することにより、本道の小・中学校の学校力向上を図る。	別海町立別海中央小学校（中核校） 別海町立中西別小学校（指定校） 別海町立別海中央中学校（指定校） 別海町立中西別中学校（指定校）
新しいかたちの学びの授業力向上推進事業	児童生徒の資質・能力の向上に向けて積極的に取り組もうとする複数の小・中学校に新しいかたちの学び推進教員を配置し、その推進教育からなる「新しいかたちの学び授業力向上推進グループ」を活用して教員の授業力向上や学校全体の授業改善に取り組み、その成果の地域全体や管内への普及に取り組む。	根室市立厚床小学校 根室市立海星学校【前期課程】

## 【研究指定事業等一覧】

事業名	内容	市町名（学校名）
退職教員等外部人材活用事業	北海道における喫緊の教育課題への対応のため、退職教員や社会人等を講師として配置し、それらを活用し、児童生徒の学力向上に資する。	根室市立北斗小学校 根室市立柏陵中学校 別海町立別海中央中学校 中標津町立中標津東小学校 中標津町立丸山小学校 中標津町立中標津中学校 中標津町立計根別学園 標津町立標津小学校
ふるさと教育・観光教育等推進事業	道徳科、総合的な学習の時間、特別活動等において、「アイヌの人たちの歴史・文化等」「北方領土」「縄文遺跡群」「北海道の文化遺産等」の学習を取り上げたり、北海道の自然や文化、観光産業等の教育資源を活用したりすることにより、北海道についての理解を深め、郷土に対する愛着や誇りを育むふるさと教育・観光教育の充実を図る。	【北方領土】 中標津町立計根別学園【前期課程】（実践校） 中標津町立計根別学園【後期課程】（協力校）  【北海道の文化遺産等】 別海町立野付小学校（実践校） 羅臼町立羅臼小学校（協力校）  【観光】 根室市立歯舞学園【後期課程】（実践校） 根室市立北斗小学校（協力校）
中1ギャップ問題未然防止事業	小・中学校間の円滑な連携体制を構築し、学習指導と生徒指導を関連付けた教育活動の改善・充実を図ることにより、児童生徒のよりよい人間関係を築く力を育成し、不登校児童生徒数の減少などの生徒指導上の諸課題の解決を図るなど、中1ギャップ問題の解消や未然防止を図る。	根室市立花咲小学校（推進校） 根室市立成央小学校（推進校） 根室市立光洋中学校（推進校）
体育専科教員活用事業	体育を専門とする教員を児童の体力向上に積極的に取り組もうとする小学校等に配置し、学級担任等とのチーム・ティーチングによる指導や授業づくりの支援等を行い、小学校教員の体育に関する指導力の向上や学校全体の体力向上の取組の充実を図る。	根室市立海星学校【前期課程】（本務校） 根室市立花咲小学校（兼務校）
高校生学校安全推進事業	交通事故の防止や防犯、防災に関して、高校生が主体的に取り組む教育活動を推進することにより、生徒が自ら安全に行動し、他の人や社会の安全に貢献できる資質・能力の育成を図る。	北海道根室高等学校 北海道別海高等学校 北海道中標津高等学校 北海道標津高等学校 北海道羅臼高等学校
1日防災学校	児童生徒等が安全に関する資質・能力を教科等横断的な視点で確実に育むことができるよう、自助、共助、公助の視点で適切に取り入れた系統的・体験的な防災教育や学校と家庭や地域が連携した防災教育を推進するため、地域コミュニティの核となる学校等において、授業等に防災の要素を取り入れた「1日防災学校」を実施する。	根室市立花咲港小学校 根室市立光洋中学校 別海町立西春別小学校 別海町立西春別中学校 中標津町立丸山小学校 標津町立標津小学校 標津町立川北小学校 標津町立標津中学校 標津町立川北中学校 羅臼町立春松幼稚園 羅臼町立羅臼幼稚園 羅臼町立春松小学校 羅臼町立羅臼小学校 羅臼町立知床未来中学校 北海道根室高等学校 北海道別海高等学校 北海道中標津高等学校 北海道標津高等学校 北海道羅臼高等学校

## 【研究指定事業等一覧】

事業名	内容	市町名（学校名）
フッ化物洗口導入支援事業	幼児、児童及び生徒に係る歯・口腔の健康づくりの推進を図る。	根室市、別海町、中標津町 標津町、羅臼町
道立学校における部活動指導員配置事業	教員が児童生徒への指導や教材研究等に一層注力できる体制を整備するため、道立学校におけるスポーツ、文化、科学等に関する教育活動（学校の教育課程として行われるものを除く。）に係る専門的な知識や技能を持った部活動指導員を配置し、部活動指導体制の充実と学校における働き方改革を推進する。	北海道根室高等学校 北海道別海高等学校
就職指導の改善に関する研究	今日的な就職指導に当たっては、一人一人の社会的・職業的自立に向け、必要な基盤となる資質・能力の育成が必要であることから、実践研究校を指定し、社会や職業への円滑な移行に向けた調査研究を行い、高等学校における就職指導の改善・充実を図る。	北海道標津高等学校
小規模総合学科等による地域と連携・協働した高校魅力化推進事業	小規模となった総合学科校等が、地域創生の観点から地域と連携・協働して実施する高校の特色化・魅力化に向けた取組を支援し、これらの高校の教育環境の充実を図るとともに、その成果の普及を図ることにより、本道の高校教育の充実に資する。	北海道羅臼高等学校

# 【学校教育の取組状況】

## 1 根室管内コミュニティ・スクール（C・S）導入状況

### 小学校・中学校・義務教育学校

市町名	学校名	導入	未導入の場合は 導入予定年度
根室市	北斗小	○	
	花咲小	○	
	花咲港小	○	
	落石小	○	
	厚床小	○	
	成央小	○	
	光洋中	○	
	柏陵中	○	
	落石中	○	
	厚床中	○	
	海星学校	○	
	歯舞学園	○	
	別海町	野付小	○
上風連小		○	
中西別小		○	
別海中央小		○	
中春別小		○	
西春別小		○	
上西春別小		○	
上春別小		○	
野付中		○	
上風連中		○	
中西別中		○	
別海中央中		○	
中春別中		○	
西春別中		○	
上西春別中		○	
上春別中	○		

市町名	学校名	導入	未導入の場合は 導入予定年度
中標津町	中標津小	○	
	中標津東小	○	
	丸山小	○	
	中標津中	○	
	広陵中	○	
	計根別学園	○	
	標津町	標津小	○
川北小		○	
標津中		○	
川北中		○	
羅臼町	羅臼小	○	
	春松小	○	
	知床未来中	○	

### 高等学校

学校名	導入	未導入の場合は 導入予定年度	学校運営評議員
根室		未定	○
別海	○		/
中標津		R7	○
中標津農業		未定	○
標津	○		/
羅臼	○		/

### 特別支援学校

学校名	導入	未導入の場合は 導入予定年度	学校運営評議員
中標津支援	○		/

## 2 学校における主なICT環境の整備状況

		根室市	別海町	中標津町	標津町	羅臼町	北海道平均	全国平均
児童生徒数	人	1,564	1,267	2,056	375	328		
教育用コンピュータ1台当たりの児童生徒数	人／台	0.7	0.7	0.8	0.8	0.6	1.0	0.9
普通教室の無線LAN整備率	%	100.0%	95.9%	97.8%	93.1%	83.3%	95.6%	94.8%
無線LAN又は移動通信システム（LTE等）によりインターネット接続を行う普通教室の割合	%	100.0%	95.9%	97.8%	93.1%	83.3%	95.7%	96.7%
インターネット接続率（30Mbps以上）	%	100.0%	100.0%	83.3%	100.0%	100.0%	98.3%	99.4%
普通教室の大型提示装置整備率	%	64.0%	60.7%	73.6%	48.3%	83.3%	72.2%	83.6%
教員の校務用コンピュータ整備率	%	124.1%	140.7%	120.7%	136.7%	129.1%	128.1%	125.4%
統合型校務支援システム整備率	%	100.0%	12.5%	0.0%	100.0%	100.0%	72.4%	81.0%

※文部科学省「令和3年度学校における教育の情報化の実態等に関する調査結果」（令和4年3月1日現在）

※「大型提示装置」とは、プロジェクタ、デジタルテレビ、電子黒板のことをいう。

# 【学校給食】

## 1 学校給食実施状況

	学校数	完全給食実施校数
小学校	21	21
中学校	17	17
義務教育学校	3	3

## 2 学校給食共同調理場設置状況

設置者名	共同調理場名 (住所・電話)	供給対象学校数				供給対象児童・生徒数				職員数	
		小学校	中学校	義務教育学校	計	小学校	中学校	義務教育学校	計	計	うち 栄養職員
根室市	根室市北斗学校給食共同調理場 087-0043 根室市北斗町3丁目15 0153-22-2362	2	1	1	(併1) 4	312	9	135	456	7	1
	根室市成央学校給食共同調理場 087-0004 根室市光洋町1丁目25 0153-24-9115	3	1	1	5	378	18	36	432	7	1
	根室市光洋学校給食共同調理場 087-0004 根室市光洋町2丁目13 0153-24-4042	1	2	0	3	143	391	0	534	8	1
別海町	別海町学校給食センター 086-0204 別海町別海118番地9 0153-75-2854	8	8	0	16	723	448	0	1,171	19	1
中標津町	中標津町学校給食センター 086-1164 中標津町丸山1丁目2 0153-72-2673	3	2	1	6	1,091	546	118	1,755	22	2
標津町	標津町学校給食センター 086-1651 標津町南1条西3丁目 1番4-2号 0153-82-1606	2	2	0	4	263	120	0	383	9	1
羅臼町	羅臼町学校給食センター 086-1823 羅臼町栄町10番地1 0153-87-2440	2	1	0	3	207	104	0	311	9	1

# 【教育実践表彰】

## 1 北海道教育実践表彰（根室管内）

※過去3年分

年度	受賞校（者）	主な実践内容
令和2年度	（学校表彰） 別海町立野付中学校	ふるさとキャリア教育に関する取組
	（教職員表彰） 別海町立野付中学校 教諭 大橋 信介	英語科の指導充実にに関する取組
	（若手教職員等奨励賞） 羅臼町立羅臼小学校 教諭 伊澤 亮 北海道中標津高等学校 教諭 李家 健	ふるさと教育の推進に関する取組 理科の指導充実にに関する取組
令和3年度	（教職員表彰） 別海町立上西春別中学校 教諭 早瀬 香織 北海道中標津農業高等学校 教諭 加瀬 利憲	教科等の横断的な学習活動の充実と人材育成に関する取組 農業教育の指導充実にに関する取組
	（若手教職員等奨励賞） 北海道中標津高等学校 教諭 伊藤 航	地歴・公民科の指導充実にに関する取組
令和4年度	（学校表彰） 北海道標津高等学校	防災教育に関する取組
	（教職員表彰） 北海道標津高等学校 教諭 中村 公一 北海道中標津農業高等学校 教諭 佐藤 正三	防災教育に関する取組 農業教育の指導充実にに関する取組
	（若手教職員等奨励賞） 中標津町立中標津東小学校 教諭 塩沢 祐菜	学校全体の授業改善に関する取組

## 2 根室管内教育実践表彰

※過去3年分

年度	受賞校（者）	主な実践内容
令和2年度	（団体） 羅臼町立羅臼小学校 根室市立歯舞学園 北海道標津高等学校 じい〜ん こども食堂実行委員会	地域の教育資源を積極的に活用した教育活動の取組 地域の教育資源を積極的に活用した教育活動の取組 防災教育に関する取組 子どもの居場所づくりを通じた青少年の健全育成の推進
	（個人） 北海道別海高等学校 教諭 田村 優介	授業改善及び人材育成に関する取組
令和3年度	（団体） 別海町立認定こども園野付幼稚園 ねぎぼうず	幼児教育と小学校教育との円滑な接続に関する取組 読み聞かせ活動を通じた読書活動の推進
	（個人） 北海道標津高等学校 教諭 中村 公一	防災教育に関する取組
令和4年度	（団体） 北海道別海高等学校みんなで拓く学校づくり運営協議会 別海町スケート協会	教育活動及び生活環境の充実にに関する取組 青少年の健全育成活動に関する取組
	（個人） 北海道標津高等学校 教諭 鈴木 祐二 根室市立花咲小学校 教諭 有我 佑介 根室市立成央小学校 教諭 馬場 俊太郎 根室市立北斗小学校 教諭 定木 健悟	防災教育に関する取組 授業改善の推進に関する取組 授業改善の推進に関する取組 授業改善の推進に関する取組



## 【公立学校一覧】

### 1 幼稚園

市町名	園名	園長氏名	園児数	学級数	郵便番号	住所	電話番号
中標津町	計根別	藤井 薫	30	3	088-2682	中標津町計根別北2条西2丁目1番地1	(0153)78-2336
	計1園		30	3			
羅臼町	羅臼	官代 真由美	46	3	086-1821	羅臼町緑町301番地	(0153)87-2747
	春松	高原 美樹	23	3	086-1841	羅臼町八木浜町407番地	(0153)88-1616
	計2園		69	6			
合計	3園		99	9			

### 2 認定こども園

市町名	園名	園長氏名	園児数	学級数	郵便番号	住所	電話番号
別海町	中西別	西塚 奈美	7	3	086-0345	別海町中西別160-14	(0153)75-6604
	上西春別	仲谷 順枝	26	3	088-2564	別海町西春別駅前西町1-8	(0153)77-2653
	野付	鈴木 和子	22	3	086-1644	別海町尾岱沼潮見町213番地	(0153)86-2836
	計3園		55	9			
標津町	標津認定こども園 あおぞら	加瀬 智則	79	3	086-1652	標津町南2条西4丁目1番3号	(0153)82-2717
	川北認定こども園 にじいろ	加瀬 智則	44	3	086-1451	標津町字川北93番地21	(0153)85-2959
	計2園		123	6			
合計	5園		178	15			

### 3 小・中学校、義務教育学校

市町名	学校種別	学校名	へき地級	校長名	教頭名	児童生徒数	学級数	郵便番号	所在地	電話番号
根室市	小学校	北斗		飯田 雄士	舟崎 一元	291 (36)	18 (6)	087-0043	北斗町3丁目5番地	(0153)24-2171
		花咲		植島 博幸	大廣 裕美	143 (10)	10 (4)	087-0012	駒場町2丁目12番地	(0153)24-3156
		花咲港	1	久保木 聡	成田 智哉	8 (2)	4 (2)	087-0032	花咲港209番地	(0153)25-8859
		落石	1	加藤 和弘	中村 哲之	27 (1)	4 (1)	088-1782	落石東135番地	(0153)27-2040
		★厚床	2	(小中兼務)	土井 誠	21 (7)	6 (3)	086-0064	厚床1丁目218番地	(0153)26-2011
		成央		天羽 学	木野内孝正	343 (34)	19 (7)	087-0004	光洋町1丁目25番地	(0153)23-6325
		計6校				833 (90)	61 (23)			
	中学校	光洋		齋藤 征志	大石 貴範	243 (16)	12 (4)	087-0004	光洋町2丁目12番地	(0153)24-3205
		柏陵		増田 慎一	辻 由子	148 (10)	9 (3)	087-0025	西浜町4丁目1番地	(0153)24-3265
		落石	1	竹村 雅裕	松本 秀雅	18 (1)	3 (1)	088-1782	落石東180番地	(0153)27-2134
		★厚床	2	三宮 貴史	沼田 健二	9 (3)	4 (2)	086-0064	厚床1丁目218番地	(0153)26-2314
		計4校				418 (30)	28 (10)			
	義務教育学校	◆歯舞学園(前期)	1	南 靖志	生田 有紀	92 (13)	9 (3)	087-0163	歯舞3丁目178番地	(0153)28-2019
		森 光司			43 (3)	6 (3)	(0153)28-2010			
		◆海星学校(前期)	1	原 健一	水内健一朗	16 (2)	5 (2)	087-0033	西和田219番地	(0153)25-3725
		◆海星学校(後期)			石尾 裕司	20 (2)	5 (2)			(0153)25-3724
		計2校				171 (20)	25 (10)			
	別海町	小学校	野付	2	打川真由美	福井 啓二	70 (4)	8 (2)	086-1644	尾岱沼潮見町217
上風連			3	今井 浩文	青木まどか	26 (4)	5 (2)	086-0131	上風連181番地の4	(0153)75-7102
中西別			2	角田 俊幸	新保 理奈	21 (3)	6 (3)	086-0343	中西別光町48番地	(0153)75-6628
別海中央			準	根本 渉	瀬川 航平	335 (58)	24 (12)	086-0202	別海旭町431番地1	(0153)75-2054
中春別			1	若松 正	前田 和彦	87 (21)	11 (5)	086-0653	中春別西町34番地	(0153)76-2013
西春別			3	古賀 勝利	安間 邦雄	26 (2)	4 (1)	088-2575	西春別宮園町50番地	(0153)77-2364
上西春別			2	近藤 康	中野 幸治	120 (28)	14 (8)	088-2564	西春別駅前西町2番地	(0153)77-2050
上春別			2	菅原 晋	中川 公孝	38 (10)	6 (2)	088-2725	上春別123番地12	(0153)75-6364
計8校						723 (130)	78 (35)			
中学校		野付	2	小崎 伸人	八岡 純治	50 (3)	5 (2)	086-1644	尾岱沼潮見町203番地	(0153)86-2019
		上風連	3	岡部 臣也	上野 資幸	16	3	086-0131	上風連182番地の3	(0153)75-7302
		中西別	2	岩崎 摂也	河村 武司	21 (1)	4 (1)	086-0342	中西別朝日町14番地	(0153)75-6631
		別海中央	準	野口 泰秀	小森 和則	204 (22)	11 (5)	086-0214	別海緑町116番地4	(0153)75-2251
		西春別	3	綾野 正巳	北見 将嗣	18 (1)	4 (1)	088-2573	西春別本久町1番地	(0153)77-2061
		中春別	1	葛迫 勝秋	岩口 善則	38 (5)	6 (3)	086-0652	中春別南町17番地	(0153)76-2263
		上西春別	2	蝦名 武宣	高崎 聡	71 (12)	6 (3)	088-2564	西春別駅前西町270番地1	(0153)77-2374
		上春別	2	丸山 宣雄	山西 達也	30 (5)	5 (2)	088-2722	上春別旭町30番地	(0153)75-6136
		計8校				448 (49)	44 (17)			

★は小中併置校、◆は義務教育学校、( )内児童生徒及び学級数は特別支援学級内数

市町名	学校種別	学校名	へき地級	校長氏名	教頭氏名	児童生徒数	学級数	郵便番号	所在地	電話番号
中標津町	小学校	中標津	準	中山 生欧	阿部 俊介	361 (68)	22 (11)	086-1129	西9条北1丁目2番地	(0153)72-2565
		中標津東	準	古森 康晴	吉田 真規	461 (62)	27 (13)	086-1007	東7条南7丁目15番地	(0153)72-3314
		丸山	1	横山 裕充	中川 律子	269 (13)	16 (4)	086-1164	丸山2丁目4番地	(0153)73-4411
		計3校				1,091 (143)	65 (28)			
	中学校	中標津	1	須貝 貴典	川村 幸樹	314 (21)	15 (6)	086-1164	丸山2丁目1番地	(0153)72-2626
		広陵	準	谷村 靖志	北川 雄一	232 (27)	14 (7)	086-1010	東10条南7丁目1番地	(0153)73-3161
		計2校				546 (48)	29 (13)			
	義務教育学校	◆計根別学園(前期)	2	滝 泰英	若尾 忍	69 (13)	9 (3)	088-2682	計根別本通東8丁目1番地1	(0153)78-2052
		◆計根別学園(後期)			米谷 貴志	49 (11)	6 (3)			
	計1校					118 (24)	15 (6)			
標津町	小学校	標津	1	佐野 達也	小出 秀朋	168 (44)	13 (7)	086-1651	南1条西3丁目1番4-1号	(0153)82-2085
		川北	1	丹野 聡	佐藤 博康	95 (18)	10 (4)	086-1451	字川北基線13番地1	(0153)85-2019
		計2校				263 (62)	23 (11)			
	中学校	標津	1	近藤 啓之	柴田 達也	74 (7)	5 (2)	086-1651	南1条西3丁目1番5号	(0153)82-2083
		川北	1	吉田 昌弘	伊藤 健介	46 (3)	5 (2)	086-1451	字川北93番地3	(0153)85-2015
		計2校				120 (10)	10 (4)			
羅臼町	小学校	羅臼	2	高橋 健司	佐藤 英雄	125 (14)	10 (4)	086-1833	本町41番地	(0153)87-2006
		春松	2	藤吉 桂子	川端 祥子	82 (9)	9 (3)	086-1841	八木浜町190番地	(0153)88-2263
		計2校				207 (23)	19 (7)			
	中学校	知床未来	2	西田 威嗣	角田 牧子	104 (5)	7 (4)	086-1823	栄町104番地2	(0153)87-2049
		計1校				104 (5)	7 (4)			
合計	小 中 義	21校 17校 3校				3,117 (448) 1,636 142 289 44	246 (104) 118 48 40 16			

◆は義務教育学校、( )内児童生徒及び学級数は特別支援学級内数

#### 4 高等学校

設置者	学 校 名	課程	へき地 級 地	校 長 名	教 頭 名	事務長名	生徒数	学級数	郵便番号	所 在 地	電話番号
北 海 道	根 室 高 等 学 校	全		松田 素寛	西本 健治	金田 章央	468	15	087-0002	根室市牧の内146番地	(0153) 24-4675
	別 海 高 等 学 校	全専	準	織井 恒	小川 浩由	佐々木亜希子	263	13	086-0214	別海町別海緑町70番地1	(0153) 75-2053
	中 標 津 高 等 学 校	全	準	赤津 博久	高橋 康	青島明日香	476	14	086-1106	中標津町西6条南5丁目1番地	(0153) 72-2059
	標 津 高 等 学 校	全	1	渡辺 幹夫	木幡 伸二	渡井 芳幸	71	3	086-1652	標津町南2条西5丁目2番2号	(0153) 82-2015
	羅 臼 高 等 学 校	全	2	伊藤新一郎	永原 竜	藤島 英樹	46	3	086-1834	羅臼町礼文町9番地3	(0153) 87-2481
中標津町	中標津農業高等学校	全	1	篠原 圭	阿部 善史	西東 仁	118	6	088-2682	中標津町計根別南2条西1丁目1番地1	(0153) 78-2053
計	道立5、町立1						1,442	54			

#### 5 特別支援学校

設置者	学 校 名	部別	へき地 級 地	校 長 名	教 頭 名	事務長名	児童・ 生徒数	学級数	郵便番号	所 在 地	電話番号
北 海 道	中標津支援学校	小中高	1	平井 孝和	松橋 卓哉 板垣 俊彦	和島 裕司	88	24	086-1053	中標津町東13条北7丁目15番地2	(0153) 72-6700

# 【 社会教育 】

## 1 社会教育施設の現状

区分 市町名	社会教育施設																								
	生涯学習センター	文化会館	公民館		図書館	図書室	青少年教育施設	博物館	博物館類似施設	博物館相当施設	陸上競技場	野球場・ソフトボール場	球技場	多目的運動広場	水泳プール		体育館	柔道場・剣道場	相撲場	庭球場	アイススケート場	スキー場	キャンプ場	パークゴルフ場	
			本館	分館											屋内	屋外									
根室市		1	1	3	1		2			1		1	1	2	1		1	1	1	1	2				4
別海町	1		3	5	1		1		3		2	3		1	6		5	1		1	3				4
中標津町		1			1				1			2	2	1	1		1	1			2	1		1	3
標津町	2				1				2			1		1	1		6				2	1	1	1	4
羅臼町					1				1			1		1	1		1			1		1	3	1	1
合計	3	2	4	8	5	0	3	0	7	1	2	8	3	6	10	0	14	3	1	5	8	2	5	16	

- ※ 生涯学習センター：公民館類似施設等を含む
- ※ 図書室：公民館等に併設している図書室を含む
- ※ 青少年教育施設：青少年センター、青少年宿泊研修施設等
- ※ 社会体育施設は、公設の施設の数字

## 2 社会教育関係団体の現状

区分 市町名	少年教育				青年教育			成人教育						文化団体		体育団体				
	地域子ども会	会員数	スポーツ少年団	会員数	連市青少年協議会	グサ会	会員数	連市青少年協議会	グサ会	会員数	PTA	会	会員数	高齢者	会	会員数	団体	会員数	体協加盟団体	会員数
根室市	4	118	14	348	1	15	280	0	7	630	15	1,890	40	1,087	41	434	20	864		
別海町	7	1,430	21	456	2	40				16	1,191	18	386	101	1,015	19	688			
中標津町	31	948	23	793					3	124	14	2,843	18	348	58	1,024	24	1,294		
標津町	3	64	13	158		0	0		1	37	7	678	9	219	28	211	13	264		
羅臼町	15	440	7	131		1	35	1	1	884	6	414	14	377	9	82	10	109		
合計	60	3,000	78	1,886	3	56	315	1	12	1,675	58	7,016	99	2,417	237	2,766	86	3,219		

### 3 各種講座・学級・教室等の開設状況

区分 市町名	家庭教育	少年教育	青年教育	成人教育	女性教育	高齢者教育	その他
根室市	4	15	3	12	1	1	0
別海町	4	30		19		8	
中標津町	1	20		17		4	
標津町		11		16		6	2
羅臼町	6	7	3	4		1	
合計	15	83	6	68	1	20	2

※ 家庭教育の事業のうち、家庭教育学級の開設数については、市町内で開設される学級数。

※ 高齢者教育の事業のうち、高齢者大学等は1講座とする。

### 4 各種社会教育関係委員

区分 市町名	社会教育委員	公民館運営審議会委員	スポーツ推進委員	スポーツ振興審議会委員	スポーツ指導員	文化財調査委員会委員	文化財保護審議会委員	文化財保護調査委員	図書館協議会委員	生涯学習委員
根室市	15	15	18	10	4	14			10	
別海町	15	15 ※(2)	12				7		5	
中標津町	16 ※(1)		5				5		16 ※(1)	16
標津町	10	10 ※(2)	12		33	5			0	
羅臼町	15		7				7		15 ※(2)	
合計	72	40	54	10	33	15	13	7	54	17

※(1)は生涯学習委員が兼ねる

※(2)は社会教育委員が兼ねる

## 5 社会教育施設一覧

市町名	施設の種別	施設名	施設長	郵便番号	所在地	電話番号
根室市	文化会館	根室市総合文化会館	館長 藤澤 進司	087-0006	根室市曙町1丁目40番地	0153-24-3188
	公民館本館	根室市公民館	館長 藤澤 進司	087-0006	根室市曙町1丁目40番地	0153-24-3188
	公民館分館	根室市公民館厚床分館	分館長 岩間 公博	086-0064	根室市厚床1丁目218番地5	0153-26-2322
	公民館分館	根室市公民館落石分館	分館長 水口 正義	088-1782	根室市落石東85番地2	0153-27-2062
	公民館分館	根室市公民館齒舞分館	分館長 島 祐一	087-0163	根室市齒舞3丁目35番地	0153-28-2001
	図書館本館	根室市図書館	館長 松崎 誉	087-0049	根室市弥生町2丁目5番地	0153-23-5974
	青年の家 (非宿泊型)	根室市青少年センター	館長 能崎 嘉	087-0002	根室市牧の内146番地16	0153-23-5982
	青年の家 (宿泊型)	根室市別当賀夢原館	館長 藤澤 進司	086-0075	根室市別当賀253番地	0153-27-2757
	博物館相当施設	根室市歴史と自然の資料館	館長 藤澤 進司	087-0032	根室市花咲港209番地	0153-25-3661
別海町	生涯学習センター	別海町生涯学習センター	センター長 福原 義人	086-0202	別海町別海旭町149番地1	0153-75-2146
	公民館本館	別海町中央公民館	館長 福原 義人	086-0202	別海町別海旭町149番地1	0153-75-2146
	公民館地区館	別海町東公民館	館長 大坂 恒夫	086-1644	別海町尾岱沼潮見町72番地	0153-86-2141
	公民館地区館	別海町西公民館	館長 小村 茂	088-2576	別海町西春別99番地3	0153-77-2250
	公民館分館	別海町中央公民館本別海分館	—	086-0522	別海町本別海1番地15	0153-75-8163
	公民館分館	別海町中央公民館中西別分館	—	086-0343	別海町中西別光町39番地	0153-75-6650
	公民館分館	別海町中央公民館中春別分館	—	086-0651	別海町中春別東町103番地	0153-76-2354
	公民館分館	別海町中央公民館上風連分館	—	086-0131	別海町上風連174番地9	0153-75-7326
	公民館分館	別海町西公民館上春別分館	—	088-2724	別海町上春別栄町44番地	0153-75-6011
	図書館本館	別海町図書館	館長 塚 啓	086-0201	別海町別海宮舞町30番地	0153-75-2266
	青少年教育施設	別海町青少年プラザ	センター長 福原 義人	086-0202	別海町別海旭町47番地1	0153-75-2146
	博物館類似施設	別海町郷土資料館	館長 塚 啓	086-0201	別海町別海宮舞町30番地	0153-75-0802
	博物館類似施設	別海町郷土資料館豊原分館	館長 塚 啓	086-0657	別海町豊原17番地15	0153-75-0802
	博物館類似施設	別海町郷土資料館附属施設 加賀家文書館	館長 塚 啓	086-0201	別海町別海宮舞町29番地	0153-75-2473
中標津町	文化会館	中標津町総合文化会館	※指定管理者による管理	086-1002	中標津町東2条南3丁目1番地1	0153-73-1131
	図書館本館	中標津町図書館	※指定管理者による管理	086-1002	中標津町東2条南3丁目1番地1	0153-73-1121
	博物館類似施設	中標津町郷土館	館長 七條 隆志	086-1164	中標津町丸山2丁目15番地	0153-72-2190
標津町	公民館類似施設	標津町生涯学習センター	センター長 小野 哲也	086-1651	標津町南1条西5丁目5-3	0153-82-2900
	公民館類似施設	標津町川北生涯学習センター	センター長 小野 哲也	086-1451	標津町川北基線12番地	0153-85-2224
	図書館本館	標津町図書館	館長 小野 哲也	086-1651	標津町南1条西5丁目5-3	0153-82-2074
	博物館類似施設	ポ一川史跡自然公園	園長 小野 哲也	086-1602	標津町字伊茶仁2784	0153-82-3674
	博物館類似施設	標津サーモン科学館	※指定管理者による管理	086-1631	標津町北1条西6丁目1番1-1号	0153-82-1141
	体育館	標津町総合体育館	館長 唐崎 卓馬	086-1652	標津町南2条西4丁目1番1-1	0153-82-3112
羅臼町	図書館本館	羅臼町図書館	館長 野田 泰寿	086-1892	羅臼町栄町100番地83	0153-87-2004
	博物館類似施設	羅臼町郷土資料館	館長 野田 泰寿	086-1751	羅臼町峯浜町307番地-1	0153-88-3850

# 【文化財】

## 1 指定文化財一覧

市町名	文化財保護条例 制定年月日	指定区分	名 称	指定年月日	所 在 地	
根 室 市	S42.4.1	国	天然記念物	根室車石	S14.9.7	花咲港
		国	天然記念物	落石岬のサカイツツジ自生地	S15.2.10	落石西
		国	史 跡	西月ヶ岡遺跡	S51.8.28	西浜町6-9
		国	史 跡	根室半島チャシ跡群	S58.4.26	納沙布ほか23ヶ所
		国	登録有形文化財	根室市明治公園第一サイロ・第二サイロ・第三サイロ	H13.8.28	牧の内146-242
		国	登録有形文化財	根室国後間海底電信線陸揚施設	R3.10.14	西浜町10丁目3-2
		道	天然記念物	ユルリ・モユルリ島海鳥繁殖地	S38.10.18	昆布盛
		道	有形文化財	和田屯田兵村の被服庫	S43.12.18	西和田568-2
		道	有形文化財	初田牛20遺跡出土の土偶及び墓坑出土遺物	H20.3.18	花咲港209（根室市歴史と自然の資料館）
		道	無形民俗文化財	金刀比羅神社例大祭	R2.5.19	琴平町1丁目4番地
		市	史 跡	寛政の蜂起和人殉難墓碑	S42.7.25	納沙布岬
		市	史 跡	和田屯田兵碑	S50.7.29	東和田954-2
		市	有形文化財	旧根室牧場大金庫	S44.1.9	花咲港209（根室市歴史と自然の資料館）
		市	有形文化財	恵比須像	S51.6.25	花咲港210（根室市歴史と自然の資料館）
		市	有形文化財	俄羅斯船之圖及びワシレイラフロウ之圖	H5.6.29	花咲港211（根室市歴史と自然の資料館）
		市	有形文化財	穂香堅穴群出土の動物意匠付土器	H15.3.7	花咲港212（根室市歴史と自然の資料館）
		市	無形民俗文化財	瑤瑤獅子神楽	S44.1.9	瑤瑤
		市	天然記念物	ミズナラの風衝林	H11.2.25	豊里及び牧の内
		市	有形民俗文化財	アイヌ生活用具	H19.4.11	花咲港209（根室市歴史と自然の資料館）
		市	天然記念物	齒舞湿原	R5.2.7	根室市齒舞3丁目195-2ほか
別 海 町	S52.4.1	国	史 跡	旧奥行臼駅通所	H23.9.21	奥行15-12他
		道	有形文化財	奥行臼駅通	H6.6.3	奥行15-12
		道	天然記念物	西別湿原ヤチカンバ群落地	H23.3.15	別海71-3, 6, 25, 26
		町	有形文化財	奥行臼駅	H3.4.1	奥行16-27~30
		町	有形文化財	旧別海村営軌道風蓮線奥行臼停留所	H9.5.19	奥行15-55
		町	有形文化財	加賀家文書	H11.4.8	別海宮舞町29（加賀家文書館）
		町	有形文化財	厨子入南矢臼別馬頭観世音菩薩坐像	H24.4.26	上風連38-4
		町	有形文化財	旧柏野尋常小学校奉安殿	H25.5.24	西春別105-11
		町	天然記念物	西別開基の松	S56.12.11	別海常盤町280
		町	天然記念物	野付の千島桜	S56.12.11	尾岱沼潮見町217-1
		町	天然記念物	試作場の桜	S56.12.11	中春別278-2
		町	天然記念物	オクユキウスの大櫓	S56.12.11	奥行15-77
		町	天然記念物	風連の櫓林、開墾記念のスモモ	S56.12.11	上風連280
		町	天然記念物	蟬山の松	H6.2.18	尾岱沼潮見町32-1
		町	天然記念物	本別海一本松	H6.2.18	本別海3-23先
		町	天然記念物	役場支所の柏	H6.2.18	西春別駅前栄町28
		町	天然記念物	広野開拓六気の柏	H9.5.19	中西別54-45
		町	天然記念物	上西春別小学校の柏	H11.4.8	西春別駅前西町2-1
		町	天然記念物	野付半島沖マンモスソウ化石群	H18.4.27	別海宮舞町30（別海町郷土資料館）
中 標 津 町	S50.4.1	国	登録有形文化財	北村家住宅主屋（旧土田旅館）	H19.10.2	宇武佐957番地6
		国	登録有形文化財	地方独立行政法人北海道立総合研究機構農業研究本部酪農試験場（旧北海道農事試験場根室支場）農具庫	H21.8.7	桜ヶ丘1丁目1番地3
		国	登録有形文化財	地方独立行政法人北海道立総合研究機構農業研究本部酪農試験場（旧北海道農事試験場根室支場）種苗倉庫	H21.8.7	桜ヶ丘1丁目1番地3
		国	登録有形文化財	伝成館（旧北海道農事試験場根室支場庁舎）	H21.8.7	桜ヶ丘1丁目1番地5
		国	登録有形文化財	中標津町郷土館緑ヶ丘分館（旧北海道農事試験場根室支場陳列館）	H21.8.7	丸山4丁目3番地1
町	有形文化財	蛙意匠の土器	H9.12.22	丸山2丁目15番地（中標津町郷土館）		



市町名	文化財保護条例 制定年月日	指定区分	名 称	指定年月日	所 在 地
標 津 町	S45. 4. 1	国 史 跡	標津遺跡群（伊茶仁カリカリウス遺跡・古道遺跡・三本木遺跡）	S54. 5. 22	字伊茶仁57-1ほか（追加指定H20. 7. 28）
		国 天 然 記 念 物	標津湿原	S54. 8. 7	標津町2316-1ほか
		町 有 形 文 化 財	会津藩士の墓	S60. 4. 1	字茶志骨862
		町 有 形 文 化 財	旧国泰寺香炉	S60. 4. 1	南6条西1丁目
		町 有 形 文 化 財	釈迦涅槃図・千紫萬江図	S60. 4. 1	南6条西1丁目
		町 有 形 文 化 財	天保の石燈籠	S60. 4. 1	北1条西1丁目
		町 有 形 文 化 財	御陣屋造営日記	S60. 4. 1	字伊茶仁2784
		町 有 形 文 化 財	松鶴図絵馬	S60. 4. 1	字忠類66-1 忠類神社
		町 有 形 文 化 財	文政の罫口	S60. 4. 1	字薫別 薫別神社
		町 有 形 文 化 財	龍雲寺の馬頭観世音菩薩	H14. 8. 26	南6条西1丁目1
		町 有 形 文 化 財	明治の石燈籠	H29. 4. 4	北1条西1丁目
		町 有 形 民 俗 文 化 財	標津神社の四爪鉄鎧	H29. 4. 4	北1条西1丁目
		町 史 跡	標津駅駅舎	H14. 8. 26	北1条西2丁目1-8、3-7
		町 史 跡	川北海軍航空基地（掩体壕・戦闘指揮所）跡	H14. 8. 26	字川北2429-1、2430-1（追加指定H27. 5. 27）
		町 史 跡	タブ山チャシ跡	H29. 4. 4	字茶志骨75-1
		町 天 然 記 念 物	薫別説教所の山桜	S47. 5. 16	字薫別
		町 天 然 記 念 物	川北神社の赤松	S47. 5. 16	字川北93-18
		町 天 然 記 念 物	忠類神社の山桜等	S47. 5. 16	字忠類
		町 天 然 記 念 物	標津小学校のハルニレ	S47. 5. 16	北2条西1丁目
		町 天 然 記 念 物	川北運動場の山桜等	S47. 5. 16	字川北 川北生涯学習センター敷地内
		町 天 然 記 念 物	川北特別教授場の山桜等	S47. 5. 16	字川北基線12番
		町 天 然 記 念 物	戸長桜	S47. 5. 16	北2条西1丁目
		町 天 然 記 念 物	旧藤野牧場のカラマツ	H14. 8. 26	字忠類12-4、12-73、12-76
町 天 然 記 念 物	サケ属魚類の化石	H29. 4. 4	北1条西6丁目1-1		
町 天 然 記 念 物	旧古多糠駅通所跡のアカマツ・スギ	H29. 4. 4	字古多糠368		
羅 臼 町	S43. 4. 1	国 重 要 文 化 財	松法川北岸遺跡出土品	H27. 9. 4	峯浜町307-1
		道 天 然 記 念 物	羅臼のひかりごけ	S38. 12. 24	共栄町106-1
		道 天 然 記 念 物	羅臼の間歇泉	S43. 3. 19	湯の沢町
		町 史 跡	旧植別神社跡	S48. 5. 1	峯浜町
		町 史 跡	久右衛門の潤跡	S48. 5. 1	船見町
		町 無 形 民 俗 文 化 財	知床いぶき樽	H3. 10. 1	栄町100-83
		町 有 形 文 化 財	弘化の釣り鐘	H25. 12. 1	峯浜町307-1
		町 天 然 記 念 物	サクライラウスシロカサゴ化石	R4. 3. 28	峯浜町307-1

## 2 埋蔵文化財一覧

市町名	登録数	主な埋蔵文化財
根 室 市	308	西月ヶ岡遺跡、根室半島チャシ跡群、トーサムボロ湖周辺竪穴群
別 海 町	88	別海2遺跡、床丹1チャシ跡、野付通行屋跡遺跡
中 標 津 町	72	中標津遺跡、当幌川遺跡、西竹遺跡
標 津 町	192	伊茶仁カリカリウス遺跡、標津遺跡群、三本木遺跡
羅 臼 町	85	植別川遺跡、オタフク洞窟遺跡、松法川北岸遺跡
計	745	

## 【管内市町の概要等】

### 1 市町一覧

市町名	面積 km <sup>2</sup>	人口 人	人口密度 人/km <sup>2</sup>	世帯数 戸
根室市	506.25	23,142	46	12,040
別海町	1,319.63	14,271	11	6,811
中標津町	684.87	22,573	33	11,493
標津町	624.68	4,886	8	2,338
羅臼町	397.72	4,414	11	2,009
計	3,533.15	69,286	20	34,691

### 【参考】北方四島の面積 (km<sup>2</sup>)

歯舞群島	94.8	面積合計 5,003.1km <sup>2</sup> (周辺にある小島を含めた面積)
色丹島	250.6	
国後島	1,489.9	
択捉島	3,167.8	

### 2 市町長・議長・教育委員名簿

市町名	市町長	副市町長	市町議会 議長	市町教育委員会					教育委員会 電話番号
				教育長	教育委員				
根室市	石垣 雅敏	竹本 勝哉	田塚不二男	波岸 克泰	岩崎 園子	石垣 浩一	魚谷 直世	兒玉 歩	(0153)23-6111
別海町	曾根 興三	浦山 吉人	西原 浩	相澤 要	大塚 保男	鈴木 桃子	森野 志保	石川 貴工	(0153)74-9271
中標津町	西村 穰	遠藤 俊勝	後藤 一男	山田 康司	義盛 幸規	南 むつ子	青山 幸子	細谷 俊輔	(0153)73-3111
標津町	山口 将悟	星 京子	小川 悠治	山崎 佳	畠山 賢潤	今野美智子	高橋 靖子	木村 幸裕	(0153)82-3110
羅臼町	湊屋 稔	川端 達也	佐藤 晶	石崎 佳典	萬屋志都子	葛西 良浩	芦崎 拓也	佐々木美穂	(0153)87-2129

## 【教育関係諸団体】

団 体 名	代 表 者 名	事 務 局 住 所	事務局電話
根 室 教 育 振 興 会	会 長 湊 屋 稔	根室市常盤町3丁目28番地（根室教育局内）	(0153)24-5830
根室管内市町教育委員会連合会	会 長 山 崎 佳	根室市常盤町3丁目28番地（根室教育局内）	(0153)24-5830
北海道高等学校長協会釧根支部	副支部長 松田 素寛 (根室ブロック代表)	根室市牧の内146番地（根室高校内）	(0153)24-4675
北海道高等学校教頭会釧根支部	副支部長 西本 健治 (根室ブロック代表)	根室市牧の内146番地（根室高校内）	(0153)24-4675
北海道公立学校事務長会根室支部	支部長 金 田 章央	根室市牧の内146番地（根室高校内）	(0153)24-4675
根 室 管 内 校 長 会	会 長 近 藤 康	根室市光洋町2丁目12番地（光洋中学校内）	(0153)24-3205
根 室 管 内 教 頭 会	会 長 小 森 和 則	根室市北斗町3丁目5番地（北斗小学校内）	(0153)24-2171
根 室 教 育 研 究 所	所 長 中 山 生 欧	中標津町丸山4丁目2番地4	(0153)73-3656
根室管内社会教育委員連絡協議会	会 長 濱 屋 修 司	羅臼町栄町100番地83（羅臼町教育委員会社会教育課内）	(0153)87-2004
根室管内社会教育主事会	会 長 和 田 康 弘	標津町南2条西4丁目5-3（標津町生涯学習センター内）	(0153)82-2900
根室管内スポーツ推進委員協議会	会 長 戸 田 宏	中標津町丸山2丁目22（中標津町教育委員会社会教育課内）	(0153)73-3111
根室管内スポーツ協会連絡協議会	会 長 松 岡 憲 二	根室市牧の内146-16（根室市青少年センター内）	(0153)23-5982
根室管内スポーツ少年団協議会	会 長 楠 瀬 功	別海町別海141-10（別海町総合スポーツセンター内）	(0153)75-2882
根 室 地 方 P T A 連 合 会	会 長 小 笠 原 裕 貴	中標津町丸山2丁目4番地（中標津町立丸山小学校内）	(0153)73-4411
北海道高等学校PTA連合会根室支部	支部長 西 垣 努	中標津町西6条南5丁目1番地（中標津高等学校内）	(0153)72-2059
根室管内青年団体連絡協議会	会 長 松 原 翔 一 郎	別海町別海旭町149番地1（別海町教育委員会生涯学習課内）	(0153)75-2146
根室管内文化協会連絡協議会	会 長 大 友 敏 春	羅臼町栄町100番地83（羅臼町教育委員会社会教育課内）	(0153)87-2004
根室地区子ども会育成連絡協議会	会 長 西 田 昌 美	根室市曙町1丁目40番地（根室市教育委員会社会教育課内）	(0153)24-3180

# 根室教育局組織機構図

令和5年（2023年）5月1日現在

