

別冊資料

1 近代美術館の状況

建築年月日	昭和 52 年 (1977 年) 6 月	
設計	太田実 + 北海道立美術館設計共同体	
構造	鉄筋コンクリート造	
築年数	44 年	
階数	地上 3 階・地下 1 階建	
建築面積	4,306.19 m ²	
延床面積	9,160.08 m ²	

長寿命化診断

・令和 3 年 3 月に診断を行った結果、耐力度判定は新築時の耐力を有しているが劣化遅延又は回復のための改修は必要となり、長寿命化改修工事において、館内空調設備の全面停止に伴い、収蔵品の一時移転が必要だが道内外に適当な移転先がなく、執務並行型改修ができないことなどから「長寿命化に適さない」と診断されました。

施設詳細

○展示室及び収蔵庫の面積

	特別展示室	常設展示室	第 1 収蔵庫	第 2 収蔵庫
面積	1,094 m ²	1,094 m ² (1 階) 683 m ² (2 階)	587 m ²	223.3 m ²

○空調設備 (展示室 3 系統、収蔵庫 2 系統、展示ケース 1 系統)

	特別・常設展示室	第 1 収蔵庫	第 2 収蔵庫
設定温度	25°C ± 1°C (夏期) 22°C ± 1°C (冬期)	22°C ± 1°C (通年)	22°C ± 1°C (通年)
湿度	55% ± 3% (通年)	55% ± 3% (通年)	58% ± 3% (通年)

○収蔵品数・占有面積

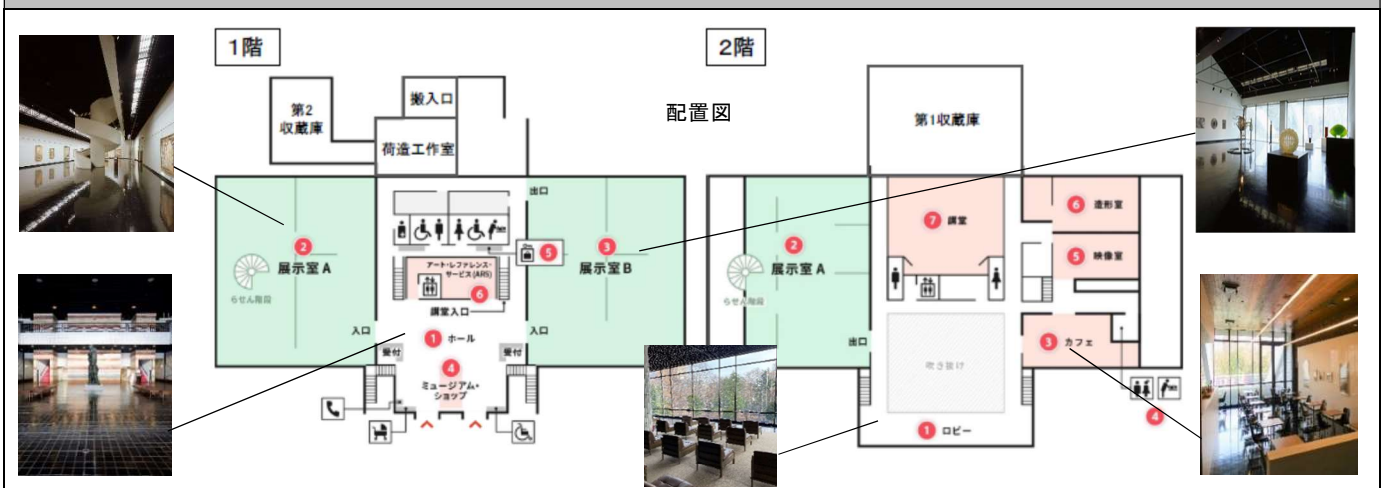
	R 4. 5 現在	開館 70 周年 (R29)
収蔵品数	5,881 点	約 9,000 点
占有面積 (体積)	約 750 m ² (約 3,300 m ³)	約 1,142 m ² (約 5,050 m ³)

※開館 70 周年の数量は、平均から算出したものであり、実際の数量と異なる可能性があります。

※収蔵品はガラス作品等の立体作品が多いことから、体積も参考に記載しています。

※改修・改築を行う際は、空調設備改修時に現収蔵品を一時的に移転する必要があります。

内部の状況



2 知事公館・知事公館附属建物の状況

(1) 知事公館

建築年月日	昭和 11 年(1936 年)12 月	
構 造	木造・亜鉛メッキ葺き	
築 年 数	85 年	
階 数	地上 2 階建	
1 階床面積	391.76 m ²	
2 階床面積	342.26 m ²	
延床面積	734.02 m ²	

建築様式

イギリスの木造住宅様式

ハーフティンバーと呼ばれるイギリスの木造住宅建築様式の建物。銅板葺きの切妻屋根で南北両面とも左右非対称であるが、バランス良くまとまっている。

正面入口上部は、1 階より 2 階が手前に張り出し、大きな出窓がつけられており、上部には四葉飾りがあしらわれている。

合掌の梁材をそのまま化粧小屋組としている天井の高い広間はダイナミックな空間を構成。



外観図

歴史等

明治 25 年(1892 年)	開拓使に奉職していた森源三が官を辞め分譲された桑園を購入し、邸宅を設け農蚕に従事
大正 4 年(1915 年)	森邸とその敷地を三井合名会社が購入し三井別邸として来客の応接等に使用
昭和 11 年(1936 年)	別邸の隣に新館を建設「三井別邸新館（現在の知事公館）」と称した
昭和 20 年(1945 年)	敗戦に伴いアメリカ軍に接収される
昭和 27 年(1952 年)	札幌市の所有となる
昭和 28 年(1953 年)	道有地と交換し、道の所有となる「知事公館」として利用開始（旧館の取り壊し）
昭和 47 年(1972 年)	第 11 回冬季オリンピック札幌大会の際、天皇皇后両陛下、皇太子同妃両殿下並びに浩宮、礼宮両殿下のご宿泊所となる
昭和 63 年(1988 年)	札幌市「さっぽろ・ふるさと文化百選」に選ばれる
平成 11 年(1999 年)	文化財保護法に基づく登録有形文化財に登録


内部の状況



直近の修繕状況

平成 29 年度 (2017 年度)	外灯・建具及び内装等	2,620 千円
平成 30 年度 (2018 年度)	外装塗装、内装(壁、天井、床)	10,984 千円
令和 元年度 (2019 年度)	火災報知器及び配管の修繕	271 千円
令和 2 年度 (2020 年度)	水道管等破損により水漏れ、天井・壁・床の張替等	3,284 千円

(2) 知事公館附属建物

建築年月日	昭和 28 年 (1953 年) 11 月	
築年数	68 年	
構造	鉄筋コンクリート造・亜鉛メッキ鋼板葺き	
階数	地上 2 階建	
間取り	9 LDK	
建築面積	192.48 m ²	
延べ面積	276.86 m ²	

外観

3 居住施設の状況

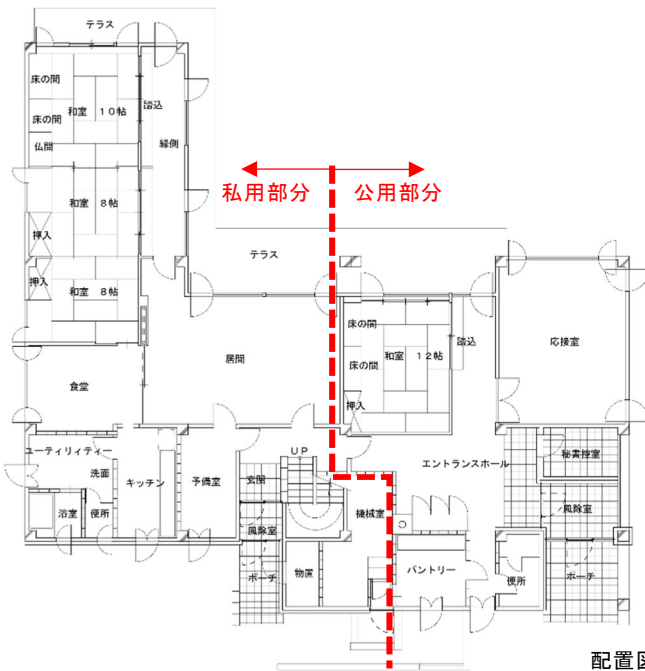
(1) 知事公邸

建築年月日	昭和 55 年(1980 年)12 月
築年数	41 年
構造	鉄筋コンクリート造・亜鉛メッキ鋼板葺き
階数	地上 2 階建
間取り	9 LDK
建築面積	348.65 m ²
延べ面積	421.77 m ²
耐用年数	47 年
使用状況	未使用

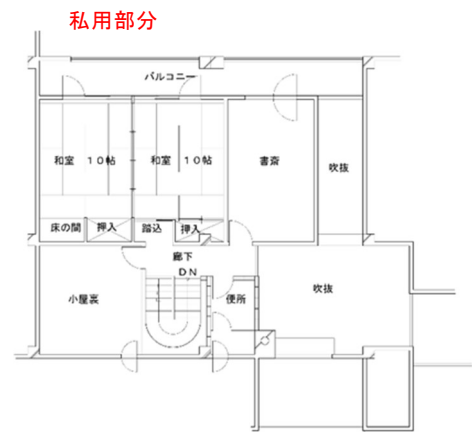


外 観

1 階



2 階



(2) 副知事公邸

建築年月日	昭和 55 年(1980 年)12 月
築年数	41 年
構造	鉄筋コンクリート造・亜鉛メッキ鋼板葺き
階数	地上 2 階建
間取り	9 LDK
建築面積	262.70 m ²
延べ面積	344.57 m ²
耐用年数	47 年
使用状況	未使用



(3) 道警本部長宿舎

建築年月日	昭和 56 年(1981 年) 9 月
築年数	40 年
構造	コンクリートブロック造・亜鉛メッキ鋼板葺き
階数	地上 2 階建
間取り	7 LDK
建築面積	129.60 m ²
延べ面積	201.88 m ²
耐用年数	38 年
使用状況	未使用



(4) その他宿舎

ア 宿舎 A

建築年月日	平成 3 年 (1991 年)12 月
築年数	30 年
構造	ブロック造・陸屋根
階数	地上 2 階建
間取り	4 LDK
建築面積	77.11 m ²
延べ面積	104.83 m ²
耐用年数	38 年
使用状況	未使用



イ 宿舎 B

建築年月日	平成 4 年 (1992 年)11 月
築年数	29 年
構造	ブロック造・陸屋根
階数	地上 1 階建
間取り	3 LDK
建築面積	89.86 m ²
延べ面積	89.86 m ²
耐用年数	38 年
使用状況	使用中



ウ 宿舎C

建築年月日	平成4年(1992年)11月
築年数	29年
構造	ブロック造・陸屋根
階数	地上1階建
間取り	3LDK
建築面積	89.86㎡
延べ面積	89.86㎡
耐用年数	38年
使用状況	未使用



エ 宿舎D

建築年月日	昭和55年(1980年)12月
築年数	41年
構造	木造・亜鉛メッキ葺き
階数	地上2階建
間取り	5LDK
建築面積	78.57㎡
延べ面積	108.09㎡
耐用年数	22年
使用状況	未使用



オ 道警1号・2号宿舎

建築年月日	平成2年(1990年)11月
築年数	31年
構造	鉄筋コンクリート造・亜鉛メッキ鋼板葺き
階数	地上1階建
間取り	3LDK
建築面積	148.52㎡
延べ面積	148.52㎡
耐用年数	47年
使用状況	使用中

