

小学生用

じしんへん 地震編

北海道教育委員会

まな 学ん DE 防災

(写真提供：総務省消防庁)

たいせつ いのち まも
大切な命を守るために



にほん せかい
日本は世界のなかでも地震の多い国なんだって。
じしん たてもの
地震で建物がこわれたり、
じしん つなみ かじ
地震のあとに津波や火事がおきたりして、
ひがい ひと
被害にあった人もたくさんいるみたいだよ。



へいせい ねん (2016年) ねん くもとじしん たいもの ひがい
平成28年(2016年)熊本地震による建物の被害

じつ すす
実は、みんなの住んでいるところで
じしん かこうせい
地震がおこる可能性があるんだ。
ほっかいどう
北海道やそのまわりには、
じしん はっせい ばしょ
地震が発生しやすい場所があって、
これまでも地震によって
おほ ひがい
多くの被害を受けているんだよ。



こんご たいへいよう かいてい
今後は、太平洋の海底や、
ひと す ばしょ ちか はっせい じしん
人が住む場所の近くで発生する地震などによる
おほ ひがい しんばい
大きな被害が心配されているんだ。



そうなんだ…
じしん ひがい
地震の被害にあわないために
なに かんが
何をしたらよいか、みんなで考えようよ。



これまでの30年間に北海道で発生した大地震



へいせい ねん (1993年) 7月12日

「平成5年(1993年)北海道南西沖地震」

ししや めい ゆくえふめいしや めい
死者202名、行方不明者28名



ひさいちよくこ おくしりちよう
被災直後の奥尻町
(写真提供：総務省消防庁)

へいせい ねん (2018年) 9月6日

「平成30年北海道胆振東部地震」

ししや めい ふしやうしや めい
死者41名、負傷者749名



さんぶくほうかい ちよまちよう
山腹崩壊(厚真町)

(出典：平成30年北海道胆振東部地震災害検証報告書)

へいせい ねん (2003年) 9月26日

「平成15年(2003年)十勝沖地震」

ゆくえふめいしや めい ふしやうしや めい
行方不明者2名、負傷者849名

せきゆ かさい
石油タンクの火災(釧路市)

(写真提供：総務省消防庁)

へいせい ねん (1994年) 10月4日

「平成6年(1994年)北海道東方沖地震」

ふしやうしや めい
負傷者436名



どうろ ひがい (別海町)
道路の被害(別海町)
(写真提供：札幌管区気象台)

へいせい ねん (1993年) 1月15日

「平成5年(1993年)釧路沖地震」

ししや めい
死者2名



くしろがわりゆういき ていぼう ひがい
釧路川流域の堤防の被害
(写真提供：北海道開発局)

じしん 地震だ！！あなたならどうする？

それぞれの^{ばしょ}場所で、^{あぶ}危ないところを○で囲み、^{なに}何をしたらよいか^{かんが}考えましょう。

1 図書室



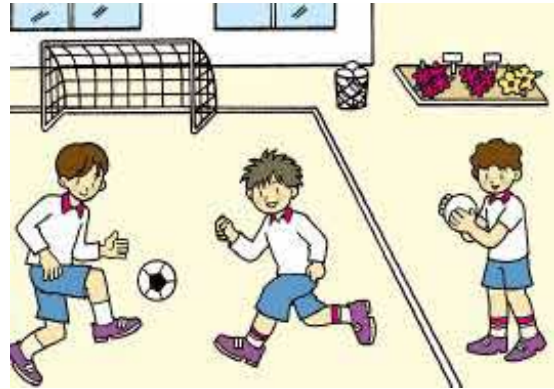
2 階段



3 教室



4 運動場



(出典：青少年赤十字防災教育プログラム「小学生用（1-3年）地震災害」
公益社団法人中越防災安全推進機構 地域防災力センター「新潟県防災教育プログラム【地震災害編】」)

まめちしき 豆知識 じしん つよ 地震のゆれの強さ

じしん つよ しんど すうじ きょうじゃく つか だんかい あらわ
地震のゆれの強さを「震度」といい、0から7の数字と強弱を使って10段階で表します。

0	1	2	3	4
人はゆれを かん 感じない。	ゆれをわずかに かん 感じる人がいる。	大半のひとがゆれを かん 感じる。	ほとんどのひとが ゆれをかん 感じる。	ほとんどのひとが おどろく。
5弱	5強	6弱	6強	7
大半のひとが きょうふ 恐怖を感じる。	つかまらなるとある 歩く ことがむずかしい。	たっていることが むずかしい。	はわないと動くこと が できない。	じょうぶ たてももの 丈夫な建物でもか たむくことがある。

(資料提供：気象庁)

家族の約束

地震が発生したときの約束について家族で話し合ってみましょう。

1 地震で家具がたおれてけがをしたり、逃げおくれたりしないように、日ごろから、あなたができることは何ですか。



寝ているときに地震が起きたらどうしよう…。

2 「緊急地震速報」を見たり聞いたりしたとき、地震が発生したとき、あなたはどのように行動しますか。



短い時間でできることは何だろう？

3 あなたの家では、いざというとき、この避難場所に行きますか。また、歩いて何分かかりますか。



家族で連絡がとれないときのことも考えないと。

4 避難するときに必要なものや家を離れるときにしなければならないことは何ですか。

感染症対策をしましょう。

薬やマスクの用意も必要ね。



冬はあたたかい服装も…。



豆知識

緊急地震速報

大きなゆれが始まる前にテレビ・ラジオ・携帯電話などで知らせるものです。

緊急地震速報を見たり聞いたりしたら…

あわてず、身の安全を！



家庭では

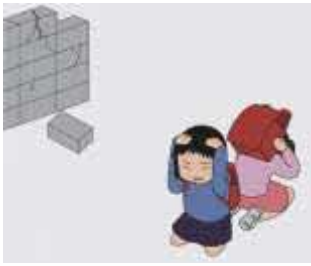
- 頭を保護し、じょうぶな机の下など安全な場所に避難する
- あわてて外へ飛び出さない
- むりに火を消そうとしない

(資料提供：気象庁)

たし 確かめよう！！

ゆれがおさまるまで、まず自分の身を守ろう！！

1 とうげこう 登下校のとき



■ 物がたおれたり、
落ちたりしてこない
場所にしゃがんで、
かばんなどで頭を
おおう。

2 きょうしつ じゅぎょう う 教室で授業を受けているとき



■ できるだけ窓の近く
から離れる。
■ 机の下にかくれて、
机のあしをしっかりと
押さえる。

3 たいいくかん こうてい 体育館や校庭にいるとき



■ 窓や照明などの下
から離れてしゃがん
で手で頭をおおう。
■ 校舎やサッカーゴール
などから離れる。

4 ろうか かいだん ろう下や階段にいるとき



■ ろう下の中央など、
物がたおれたり、
落ちたりしてこない
場所にしゃがんで、
手で頭をおおう。

きけん ばしよ 危険な場所をチェックしてみよう！

いえ がっこう みち ちず み
家から学校までの道のりの地図を見て、
じしん おお お おお きけん
地震による大きなゆれが起きたときに危険
な場所を見つけてみましょう。

- へい いえ えんとつ じどうはんばいき
塀や家の煙突、自動販売機などがたおれて
きそうな場所
- みせ かんばん わ まど がらす お
店の看板や割れた窓ガラスが落ちてきそ
うな場所
- たてもの
建物がこわれたり、がけくずれが起きたり
しそうな場所 など



発行：令和3年(2021年)9月
発行者：北海道教育委員会
問合せ：北海道教育庁学校教育局生徒指導・学校安全課
電話 011-231-4111 (内線 35-671)

シリーズ「学ん DE 防災」(小学生用)
津波編、気象編は、次の URL (ウェブ) に掲載しています。
<http://www.dokyoj.pref.hokkaido.lg.jp/hk/ssa/>

〈協力機関〉

- ・北海道教育大学札幌校
- ・札幌管区気象台
- ・(一財)日本気象協会北海道支部
- ・北海道 PTA 連合会
- ・北海道大学大学院理学研究院附属地震火山研究観測センター
- ・北海道開発局
- ・北海道総務部危機対策局危機対策課
- ・北海道高等学校 PTA 連合会
- ・北翔大学
- ・星槎道都大学

