

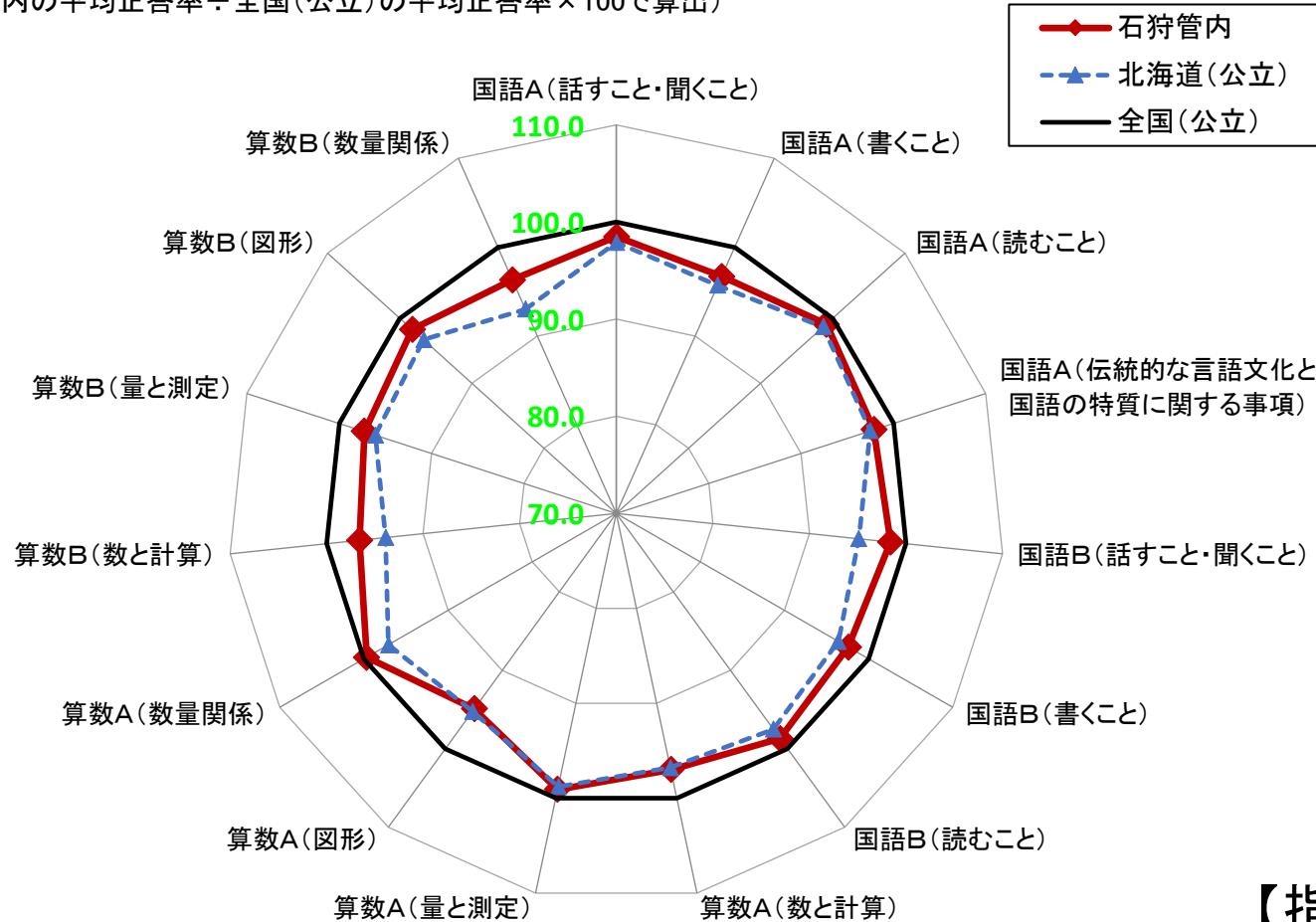
■石狩管内小学校の状況(学校数:267、児童数:17858名)

【石狩管内の平均正答率】

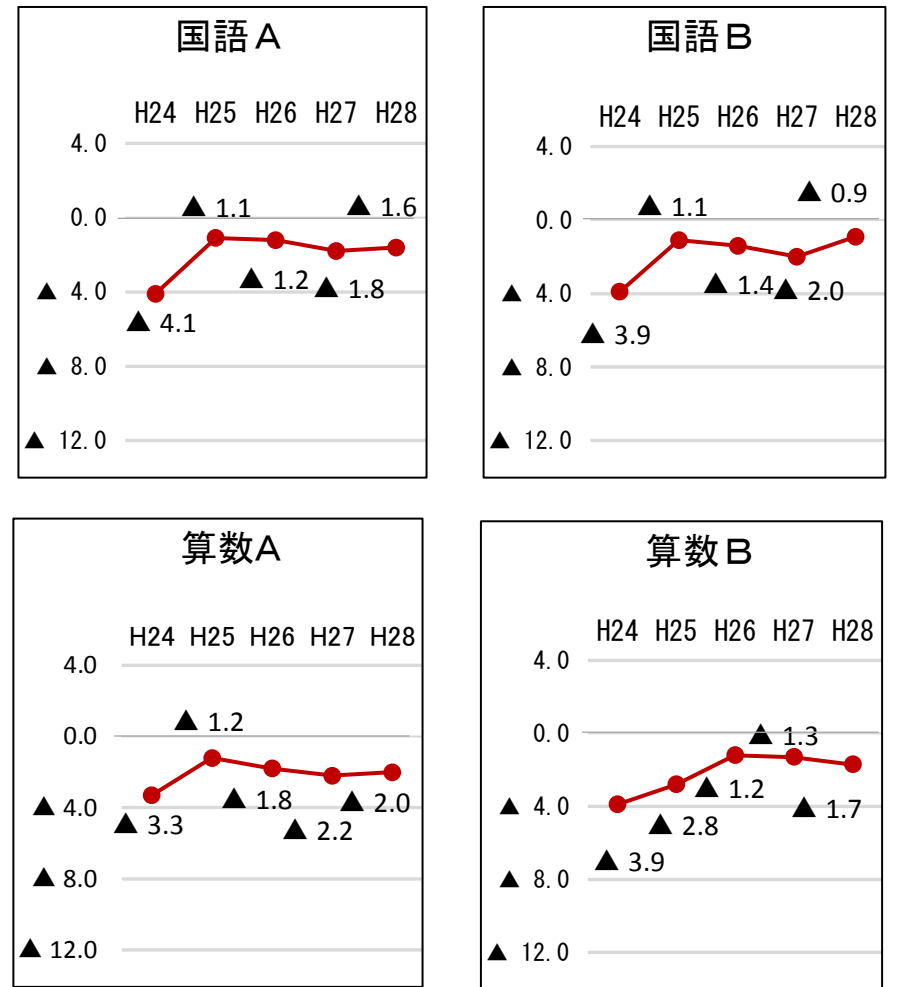
	国語A	国語B	算数A	算数B
石狩	71.3	56.9	75.6	45.5
全国	72.9	57.8	77.6	47.2

【教科全体の状況】

教科の領域別に全国を100とした場合の全道及び管内の状況をレーダーチャートで示したもの
(管内の平均正答率÷全国(公立)の平均正答率×100で算出)



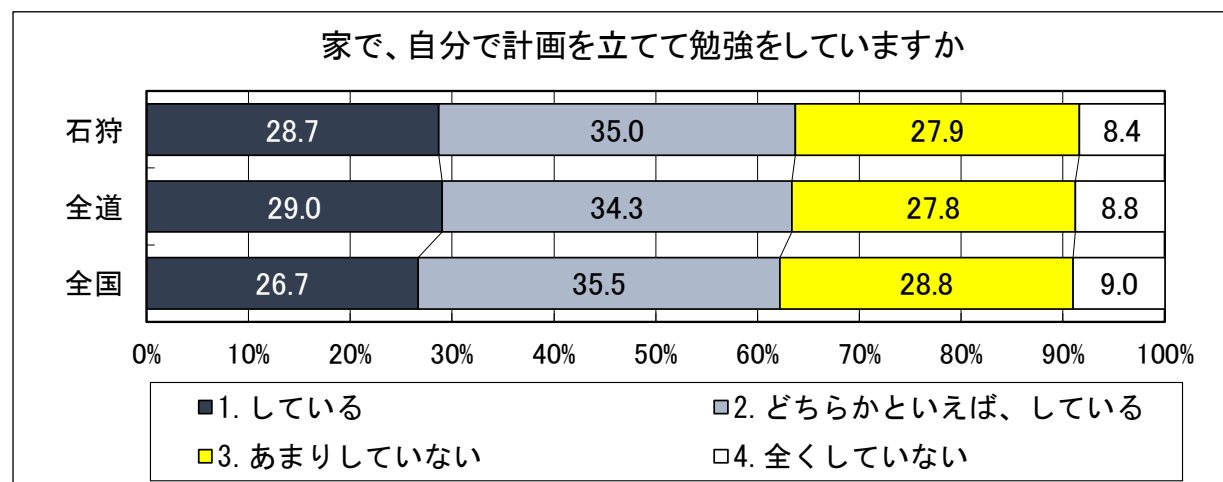
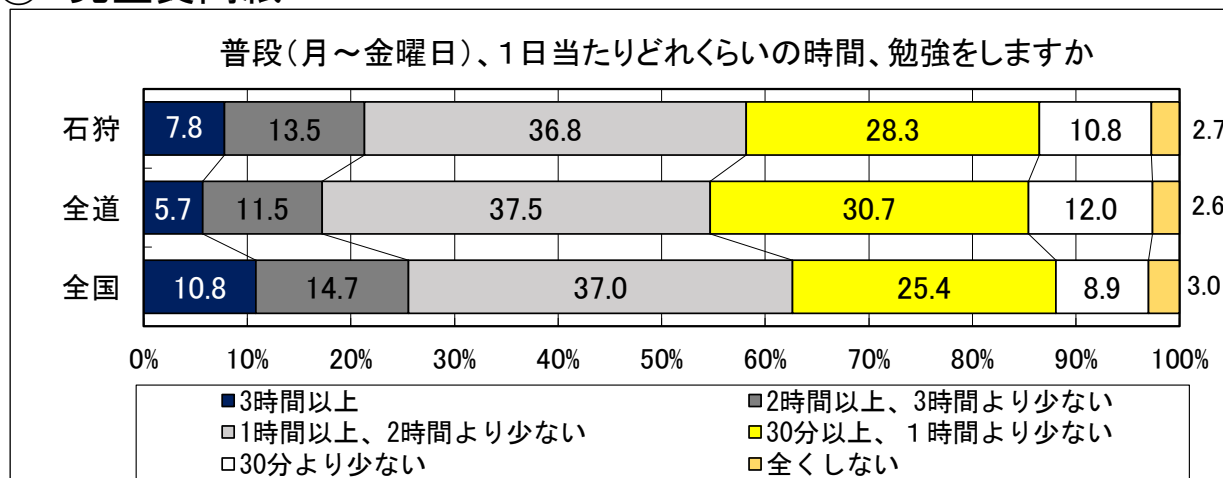
【平均正答率の推移】(数値は管内の数値)



※「平均正答率-全国(公立)の平均正答率」の差の経年変化
(管内別の差の公表を開始した平成24年度からの推移)
※平成24年度は、札幌市は抽出調査で実施

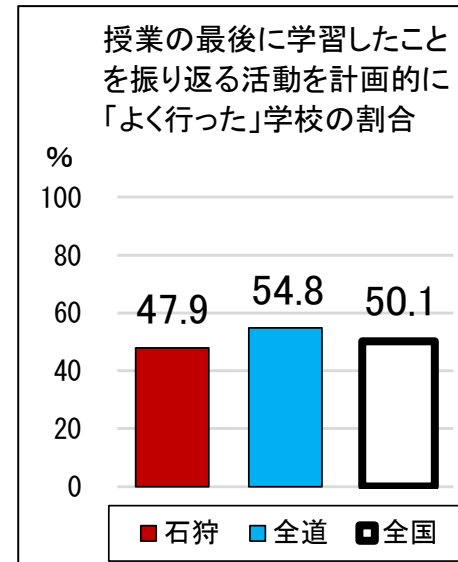
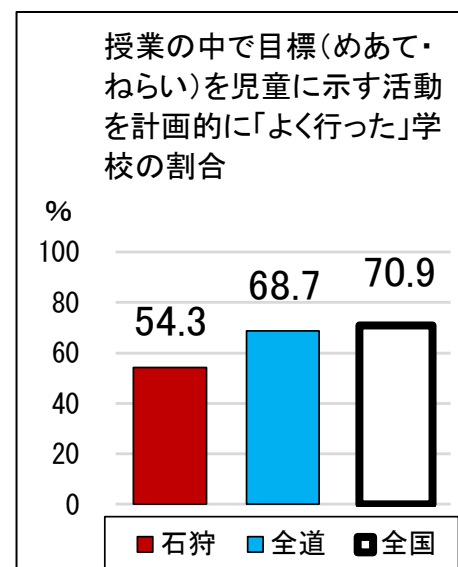
【家庭学習】

○ 児童質問紙

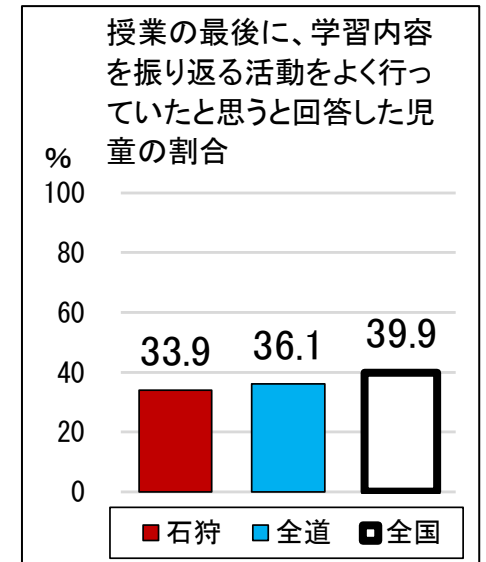
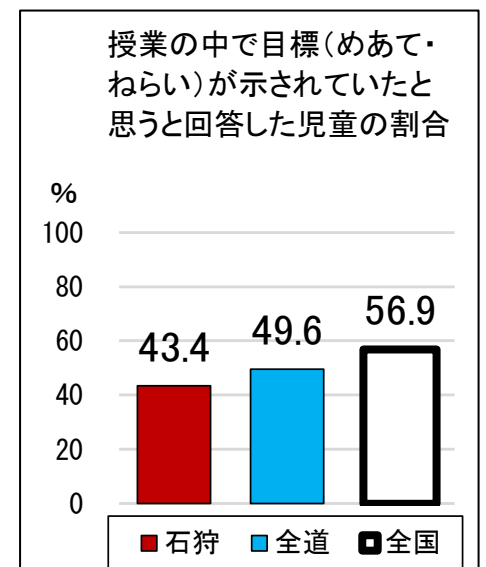


【指導方法】

○ 学校質問紙



○ 児童質問紙



【分析】

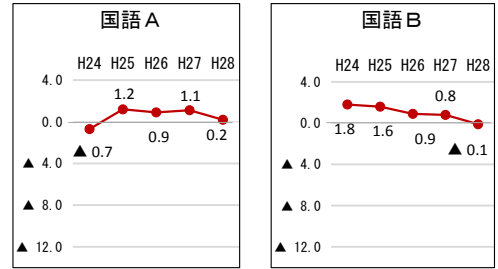
教科	〔国語A〕全国の平均正答率より1.6ポイント低いが、平成27年度と比べると改善している。 〔国語B〕全国の平均正答率より0.9ポイント低いが、平成27年度と比べると改善している。 〔算数A〕全国の平均正答率より2.0ポイント低いが、平成27年度と比べると改善している。 〔算数B〕全国の平均正答率より1.7ポイント低く、平成27年度と比べても差が広がっている。
家庭学習	○ 普段、1日当たり1時間以上勉強する児童の割合は、58.1%であり、全道と比べて3.4ポイント高く、全国と比べて4.4ポイント低い。 ○ 家で、自分で計画を立てて勉強している児童の割合は、28.7%であり、全道と比べて0.3ポイント低く、全国と比べて2.0ポイント高い。
指導方法	○ 授業の中で目標(めあて・ねらい)を児童に示す活動を計画的に「よく行った」学校の割合は、54.3%であるのに対し、授業の中で目標(めあて・ねらい)が示されていたと思うと回答した児童は43.4%であり、10.9ポイントの差がある。 ○ 授業の最後に、学習したことを振り返る活動を計画的に「よく行った」学校の割合は、47.9%であるのに対し、授業の最後に、学習内容を振り返る活動をよく行っていたと思うと回答した児童の割合は33.9%であり、14.0ポイントの差がある。

■石狩管内中学校の状況(学校数:138、生徒数:17897名)

【石狩管内の平均正答率】

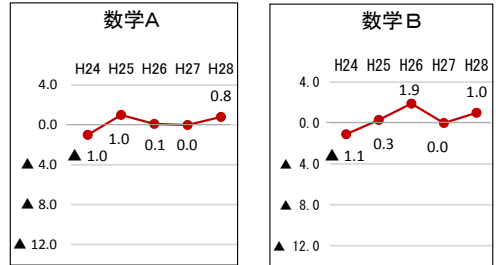
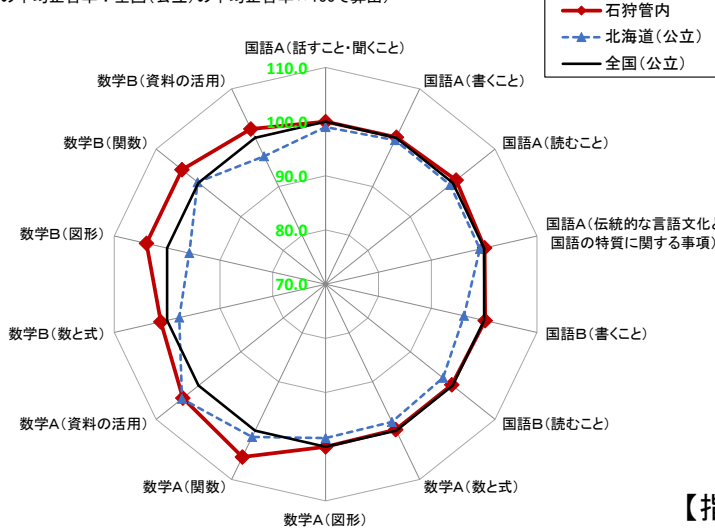
	国語A	国語B	数学A	数学B
石狩	75.8	66.4	63.0	45.1
全国	75.6	66.5	62.2	44.1

【平均正答率の推移】(数値は管内の数値)



【教科全体の状況】

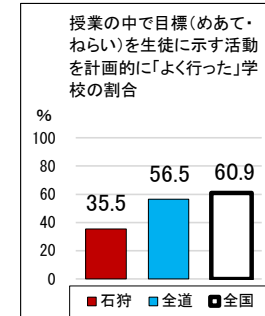
教科の領域別に全国を100とした場合の全道及び管内の状況をレーダーチャートで示したものの(管内の平均正答率÷全国(公立)の平均正答率×100で算出)



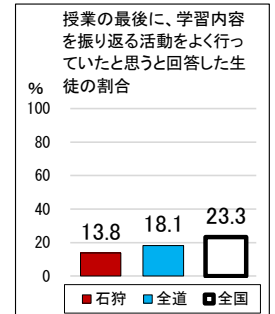
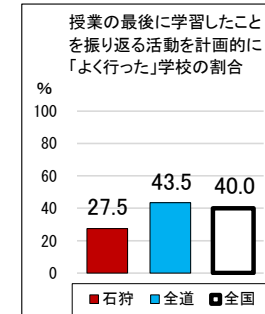
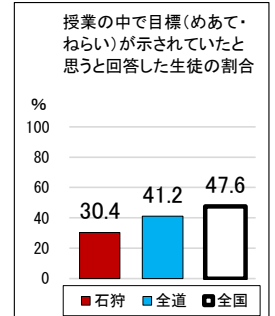
※「平均正答率-全国(公立)の平均正答率」の差の経年変化(管内別の差の公表を開始した平成24年度からの推移)
※平成24年度は、札幌市は抽出調査で実施

【指導方法】

○ 学校質問紙

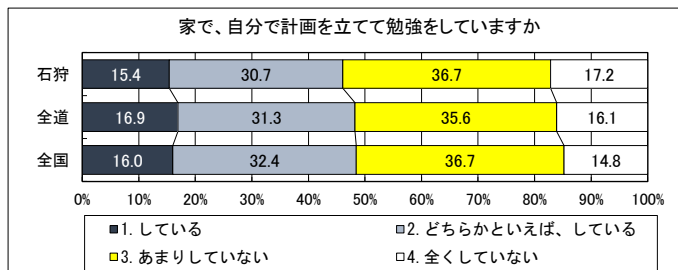
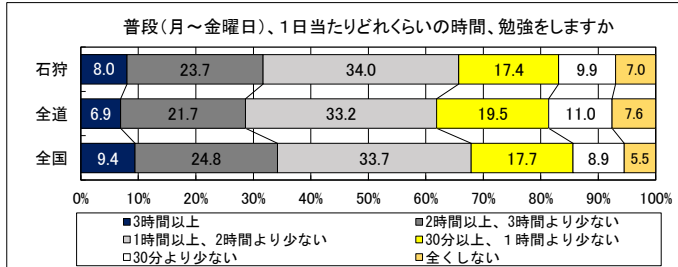


○ 生徒質問紙



【家庭学習】

○ 生徒質問紙

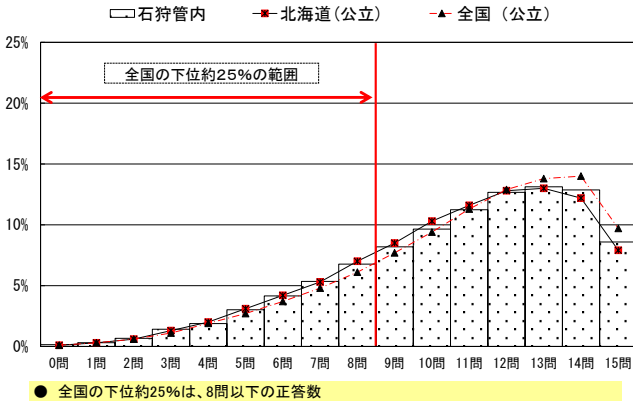


【分析】

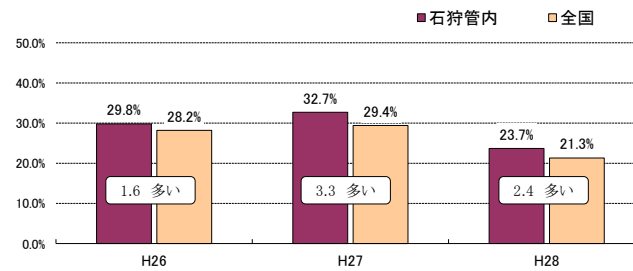
教科	<p>〔国語A〕 全国の平均正答率より0.2ポイント高く、「書くこと」「読むこと」「伝統的な言語文化と国語の特質に関する事項」は全国を上回っている。</p> <p>〔国語B〕 全国の平均正答率より0.1ポイント低いが、「書くこと」は全国を上回っている。</p> <p>〔数学A〕 全国の平均正答率より0.8ポイント高く、「関数」「資料の活用」は全国を上回っている。</p> <p>〔数学B〕 全国の平均正答率より1.0ポイント高く、全ての領域において全国を上回っている。</p>
家庭学習	<p>○ 普段、1日当たり1時間以上勉強する生徒の割合は、65.7%であり、全道と比べて3.9ポイント高く、全国と比べて2.2ポイント低い。</p> <p>○ 家で、自分で計画を立てて勉強している生徒の割合は、15.4%であり、全道と比べて1.5ポイント、全国と比べて0.6ポイント低い。</p>
指導方法	<p>○ 授業の中で目標(めあて・ねらい)を生徒に示す活動を計画的に「よく行った」学校の割合は、35.5%であるのに対し、授業の中で目標(めあて・ねらい)が示されていたと思うと回答した生徒は30.4%であり、5.1ポイントの差がある。</p> <p>○ 授業の最後に、学習したことを振り返る活動を計画的に「よく行った」学校の割合は、27.5%であるのに対し、授業の最後に、学習内容を振り返る活動をよく行っていたと思うと回答した生徒の割合は13.8%であり、13.7ポイントの差がある。</p>

小学校国語A

	児童数	平均正答数	平均正答率(%)	中央値	標準偏差
石狩管内	17,858	10.7 / 15	71.3	11.0	3.2
北海道(公立)	40,277	10.7 / 15	71.0	11.0	3.1
全国(公立)	1,021,905	10.9 / 15	72.9	12.0	3.1

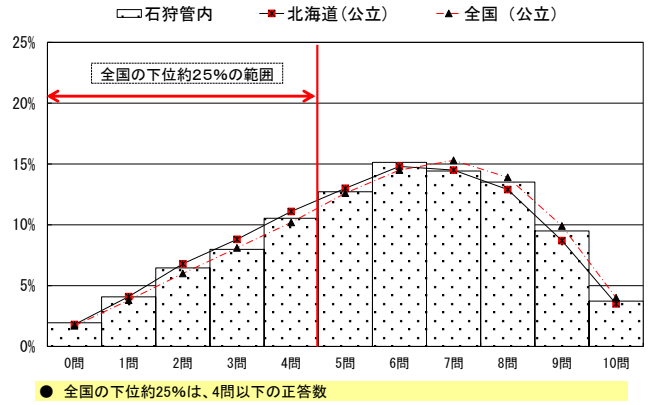


全国の下位約25%と同じ正答数の範囲に含まれる児童の割合

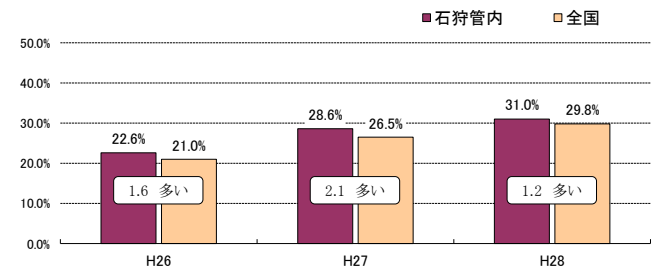


小学校国語B

	児童数	平均正答数	平均正答率(%)	中央値	標準偏差
石狩管内	17,853	5.7 / 10	56.9	6.0	2.5
北海道(公立)	40,264	5.6 / 10	56.0	6.0	2.4
全国(公立)	1,021,635	5.8 / 10	57.8	6.0	2.4

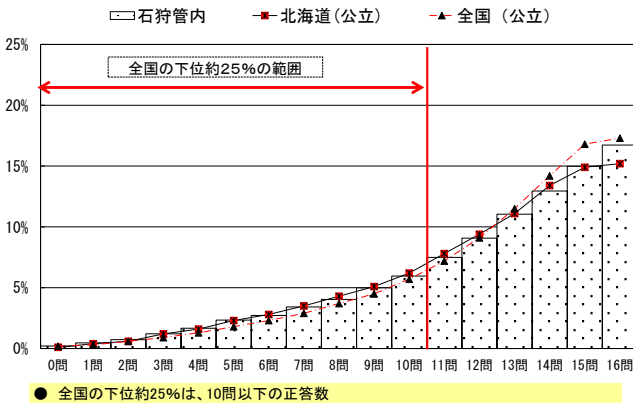


全国の下位約25%と同じ正答数の範囲に含まれる児童の割合

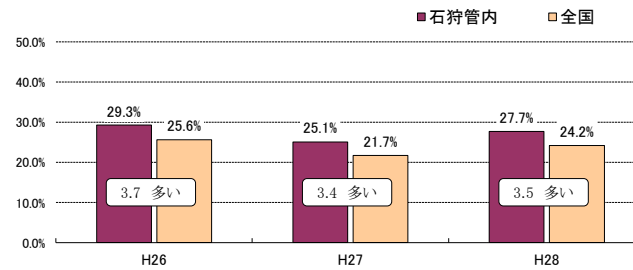


小学校算数A

	児童数	平均正答数	平均正答率(%)	中央値	標準偏差
石狩管内	17,858	12.1 / 16	75.6	13.0	3.6
北海道(公立)	40,276	12.0 / 16	75.3	13.0	3.5
全国(公立)	1,021,910	12.4 / 16	77.6	13.0	3.4

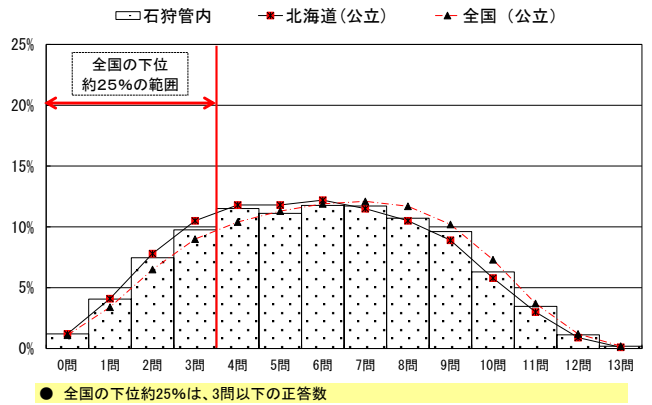


全国の下位約25%と同じ正答数の範囲に含まれる児童の割合

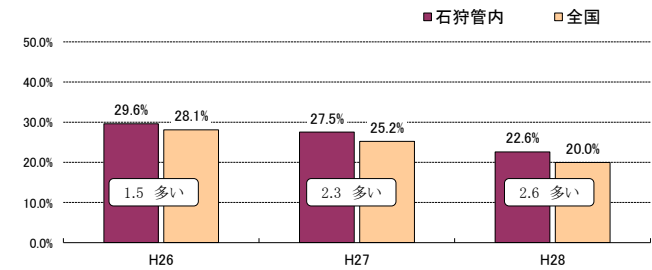


小学校算数B

	児童数	平均正答数	平均正答率(%)	中央値	標準偏差
石狩管内	17,853	5.9 / 13	45.5	6.0	2.8
北海道(公立)	40,262	5.8 / 13	44.5	6.0	2.8
全国(公立)	1,021,637	6.1 / 13	47.2	6.0	2.8

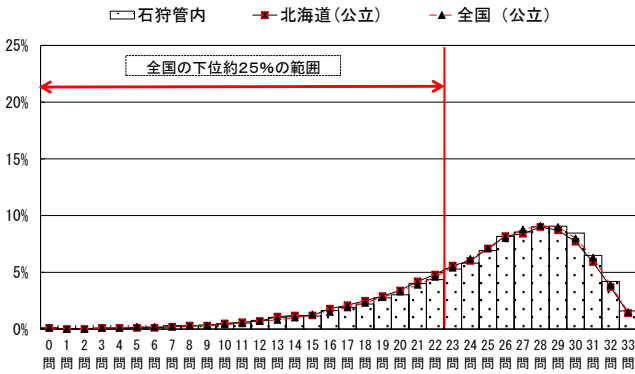


全国の下位約25%と同じ正答数の範囲に含まれる児童の割合



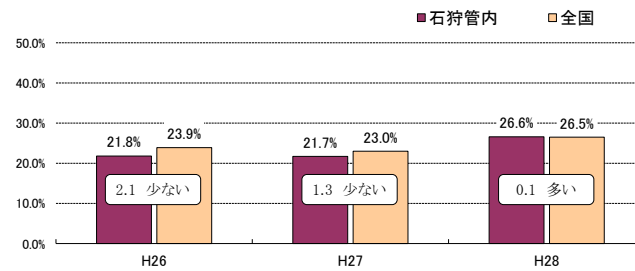
中学校国語A

	生徒数	平均正答数	平均正答率(%)	中央値	標準偏差
石狩管内	17,897	25.0 / 33	75.8	26.0	5.4
北海道(公立)	41,221	24.8 / 33	75.1	26.0	5.4
全国(公立)	996,188	25.0 / 33	75.6	26.0	5.4



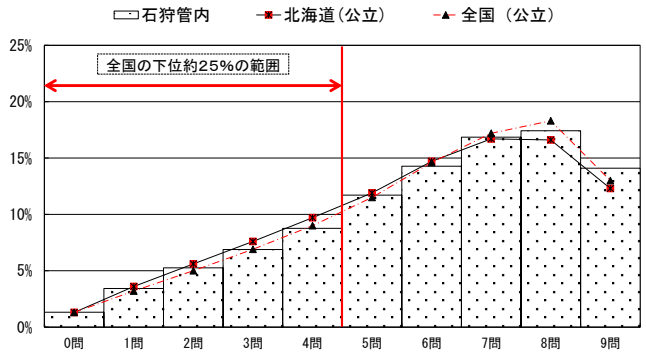
● 全国の下位約25%は、22問以下の正答数

全国の下位約25%と同じ正答数の範囲に含まれる生徒の割合



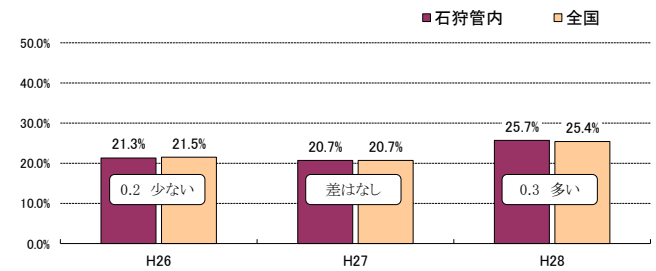
中学校国語B

	生徒数	平均正答数	平均正答率(%)	中央値	標準偏差
石狩管内	17,905	6.0 / 9	66.4	6.0	2.3
北海道(公立)	41,231	5.8 / 9	65.0	6.0	2.3
全国(公立)	996,365	6.0 / 9	66.5	6.0	2.3



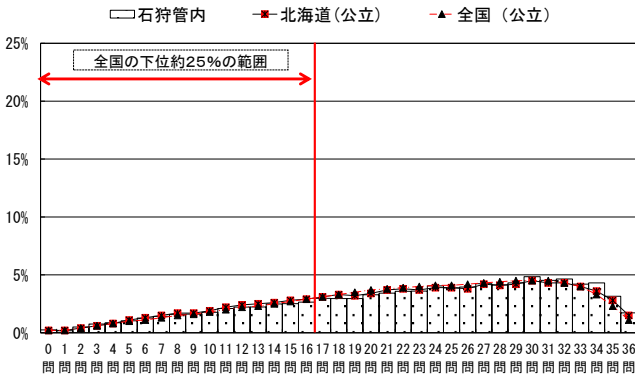
● 全国の下位約25%は、4問以下の正答数

全国の下位約25%と同じ正答数の範囲に含まれる生徒の割合



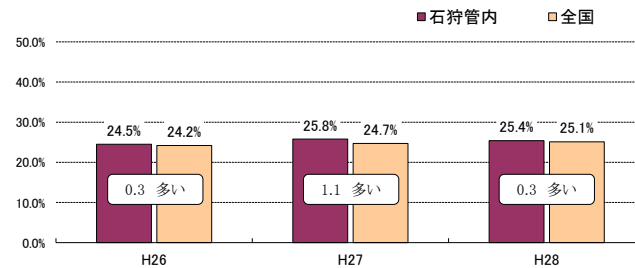
中学校数学A

	生徒数	平均正答数	平均正答率(%)	中央値	標準偏差
石狩管内	17,907	22.7 / 36	63.0	24.0	8.7
北海道(公立)	41,236	22.2 / 36	61.8	23.0	8.6
全国(公立)	996,502	22.4 / 36	62.2	23.0	8.3



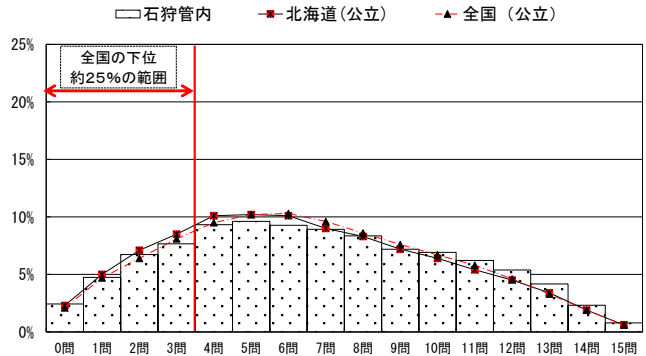
● 全国の下位約25%は、16問以下の正答数

全国の下位約25%と同じ正答数の範囲に含まれる生徒の割合



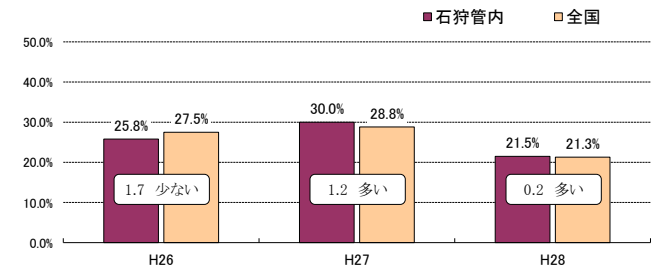
中学校数学B

	生徒数	平均正答数	平均正答率(%)	中央値	標準偏差
石狩管内	17,912	6.8 / 15	45.1	7.0	3.7
北海道(公立)	41,233	6.5 / 15	43.3	6.0	3.6
全国(公立)	996,578	6.6 / 15	44.1	6.0	3.5



● 全国の下位約25%は、3問以下の正答数

全国の下位約25%と同じ正答数の範囲に含まれる生徒の割合



【参考】【平成25年度(小学校)】全国の下位約25%と同じ正答数の範囲に含まれる児童の割合

小学校国語A

石狩管内	全国
24.7%	23.1%
全国との差 1.6多い	

小学校国語B

石狩管内	全国
21.8%	20.1%
全国との差 1.7多い	

小学校算数A

石狩管内	全国
25.6%	23.7%
全国との差 1.9多い	

小学校算数B

石狩管内	全国
31.3%	27.4%
全国との差 3.9多い	