

道立学校の教育職員に係る時間外在校等時間(超過時間)について

○ 期 間：令和 7 年（2025年）10月～12月

○ 対 象 校：道立学校（高等学校（中等教育学校を含む）187校、特別支援学校66校）

○ 対象職員：教育職員（校長、副校長、教頭、主幹教諭、教諭、養護教諭、栄養教諭、実習助手、寄宿舎指導員等）

※道教委では「学校における働き方改革 北海道アクション・プラン」において、教育職員の時間外在校等時間の目標を1か月で45時間以内、1年間で360時間以内としている。

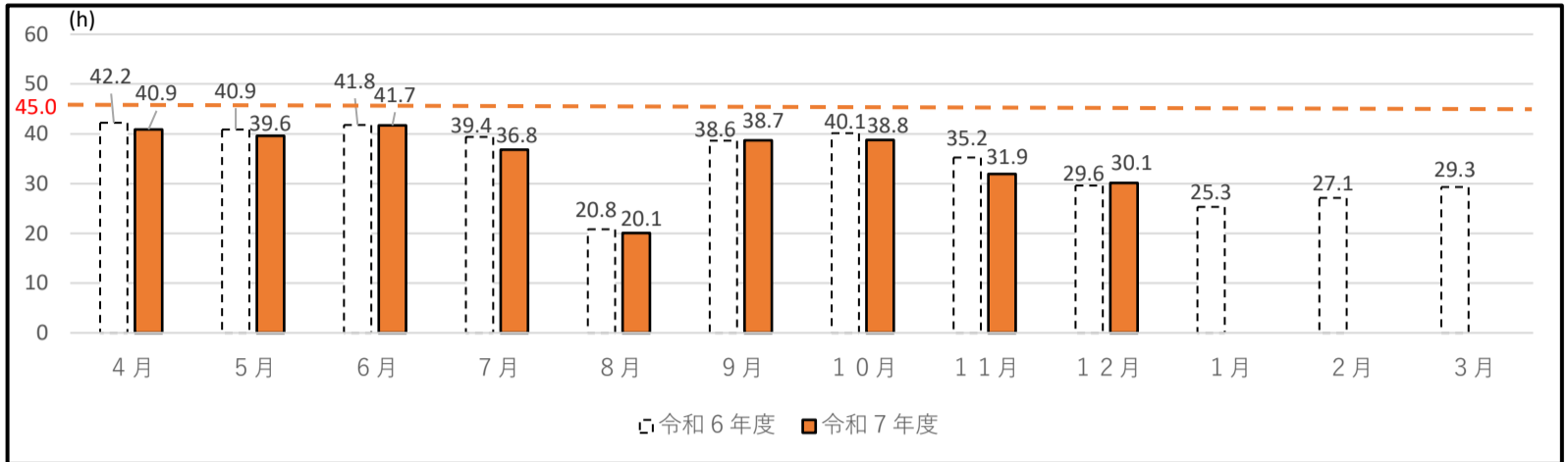
1 学校種別の時間外在校等時間（超過時間）状況

区 分	学校種別	時間外在校等時間（超過時間）別人数				全 職 員 平 均
		45 時 間 以 下	46 ～ 79 時 間	80 ～ 99 時 間	100 時 間 以 上	
令和 7 年 10月分	高等学校 (187校)	4,385名 (64.4%)	2,065名 (30.3%)	259名 (3.8%)	96名 (1.4%)	38.8時間
	2,420名 (35.6%)					
令和 7 年 11月分	特別支援学校 (66校)	3,734名 (88.5%)	469名 (11.1%)	15名 (0.4%)	3名 (0.1%)	23.8時間
	487名 (11.5%)					
令和 7 年 11月分	高等学校 (187校)	5,261名 (77.6%)	1,350名 (19.9%)	122名 (1.8%)	50名 (0.7%)	31.9時間
	1,522名 (22.4%)					
令和 7 年 12月分	特別支援学校 (66校)	3,973名 (94.7%)	218名 (5.2%)	5名 (0.1%)	0名 (0.0%)	19.4時間
	223名 (5.3%)					
令和 7 年 12月分	高等学校 (187校)	5,448名 (80.4%)	1,227名 (18.1%)	87名 (1.3%)	18名 (0.3%)	30.1時間
	1,332名 (19.6%)					
令和 7 年 12月分	特別支援学校 (66校)	3,991名 (95.2%)	200名 (4.8%)	1名 (0.0%)	0名 (0.0%)	18.5時間
	201名 (4.8%)					

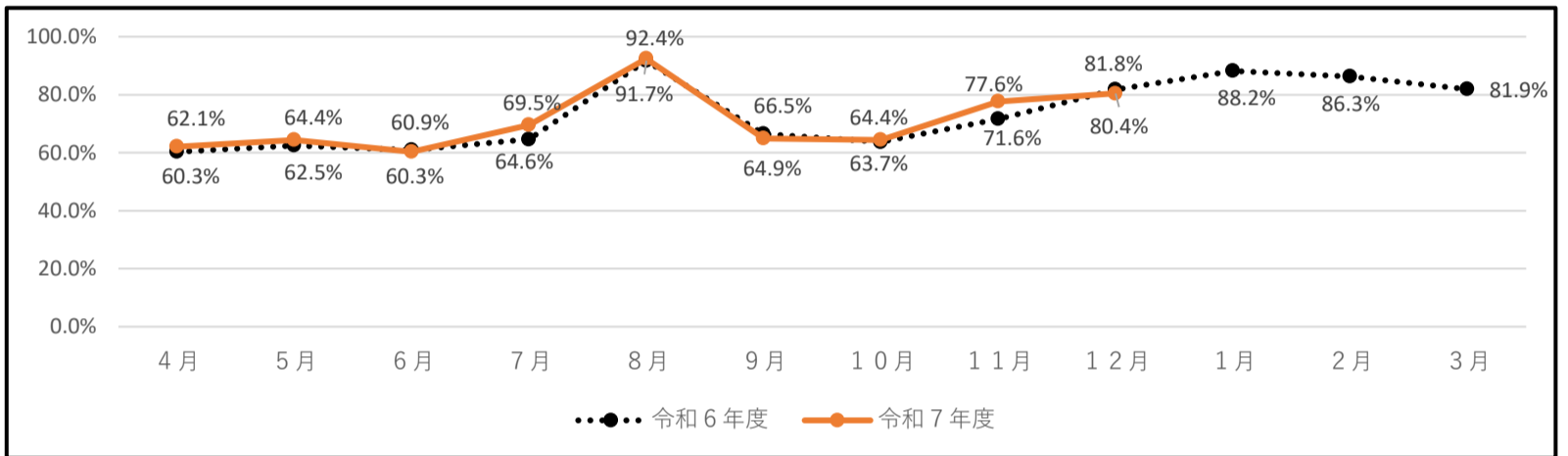
2 時間外在校等時間の推移（昨年度との比較）

(1) 高等学校

【全職員平均（一人当たりの平均値）】

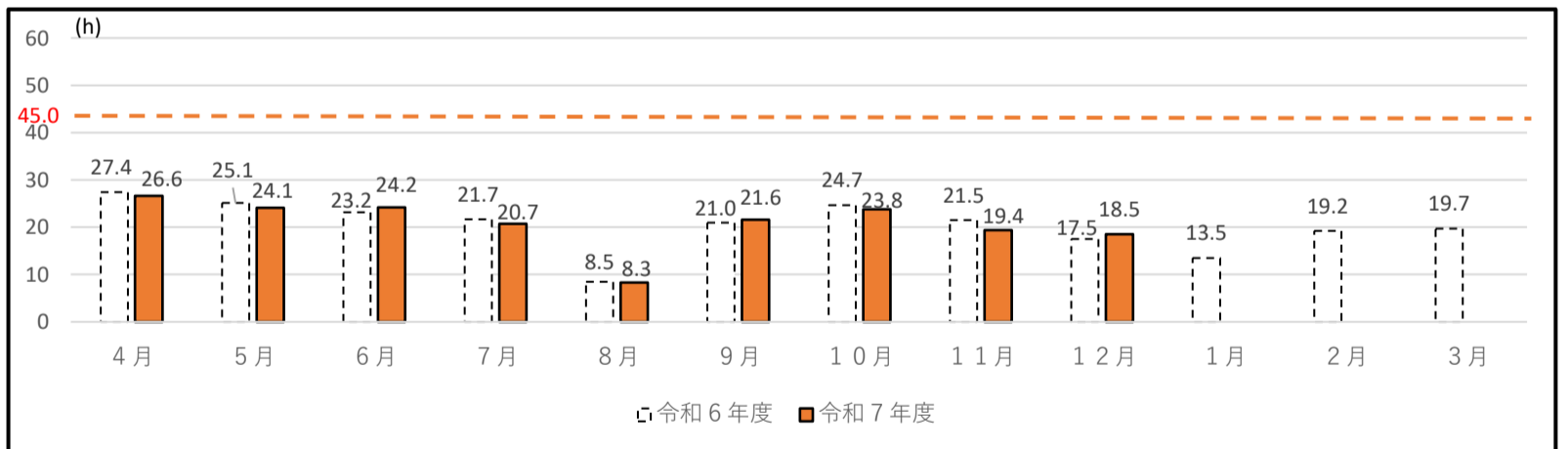


【月45時間以内割合】



(2) 特別支援学校

【全職員平均（一人当たりの平均値）】



【月45時間以内割合】

