

道立学校の教育職員に係る時間外在校等時間(超過時間)について

○ 期 間：令和 7 年（2025 年）7 月～9 月
 ○ 対 象 校：道立学校（高等学校（中等教育学校を含む）187校、特別支援学校66校）
 ○ 対象職員：教育職員（校長、副校長、教頭、主幹教諭、教諭、養護教諭、栄養教諭、実習助手、寄宿舎指導員等）

※道教委では「学校における働き方改革 北海道アクション・プラン」において、教育職員の時間外在校等時間の目標を1か月で45時間以内、1年間で360時間以内としている。

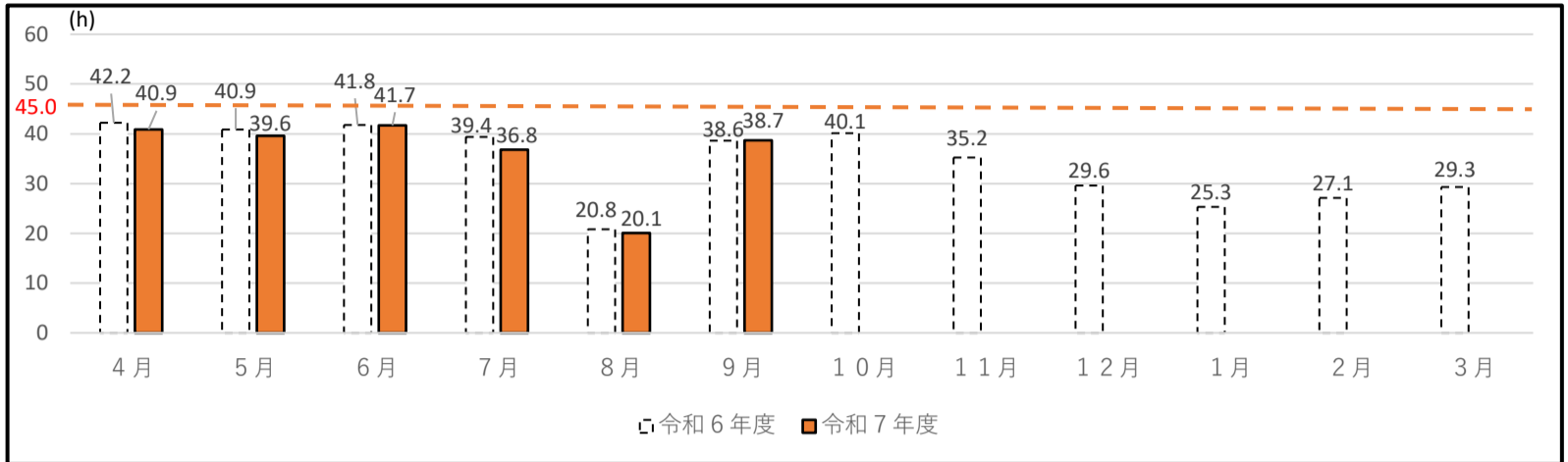
1 学校種別の時間外在校等時間（超過時間）状況

| 区 分 | 学校種別 | 時間外在校等時間（超過時間）別人数 | | | | 全 職 員 平 均 |
|----------------|-----------------|-------------------|-------------------|----------------|----------------|-----------|
| | | 45 時 間 以 下 | 46 ～ 79 時 間 | 80 ～ 99 時 間 | 100 時 間 以 上 | |
| 令和 7 年 7 月分 | 高等学校 (187校) | 4,730名 (69.5%) | 1,793名 (26.3%) | 221名 (3.2%) | 66名 (1.0%) | 36.8時間 |
| | 2,080名 (30.5%) | | | | | |
| 令和 7 年 8 月分 | 特別支援学校 (66校) | 3,988名 (94.6%) | 217名 (5.1%) | 10名 (0.2%) | 1名 (0.0%) | 20.7時間 |
| | 228名 (5.4%) | | | | | |
| 令和 7 年 8 月分 | 高等学校 (187校) | 6,315名 (92.4%) | 458名 (6.7%) | 38名 (0.6%) | 27名 (0.4%) | 20.1時間 |
| | 523名 (7.6%) | | | | | |
| 令和 7 年 9 月分 | 特別支援学校 (66校) | 4,213名 (99.8%) | 8名 (0.2%) | 0名 (0.0%) | 0名 (0.0%) | 8.3時間 |
| | 8名 (0.2%) | | | | | |
| 令和 7 年 9 月分 | 高等学校 (187校) | 4,426名 (64.9%) | 2,004名 (29.4%) | 280名 (4.1%) | 112名 (1.6%) | 38.7時間 |
| | 2,396名 (35.1%) | | | | | |
| 令和 7 年 9 月分 | 特別支援学校 (66校) | 3,863名 (91.5%) | 349名 (8.3%) | 11名 (0.3%) | 0名 (0.0%) | 21.6時間 |
| | 360名 (8.5%) | | | | | |

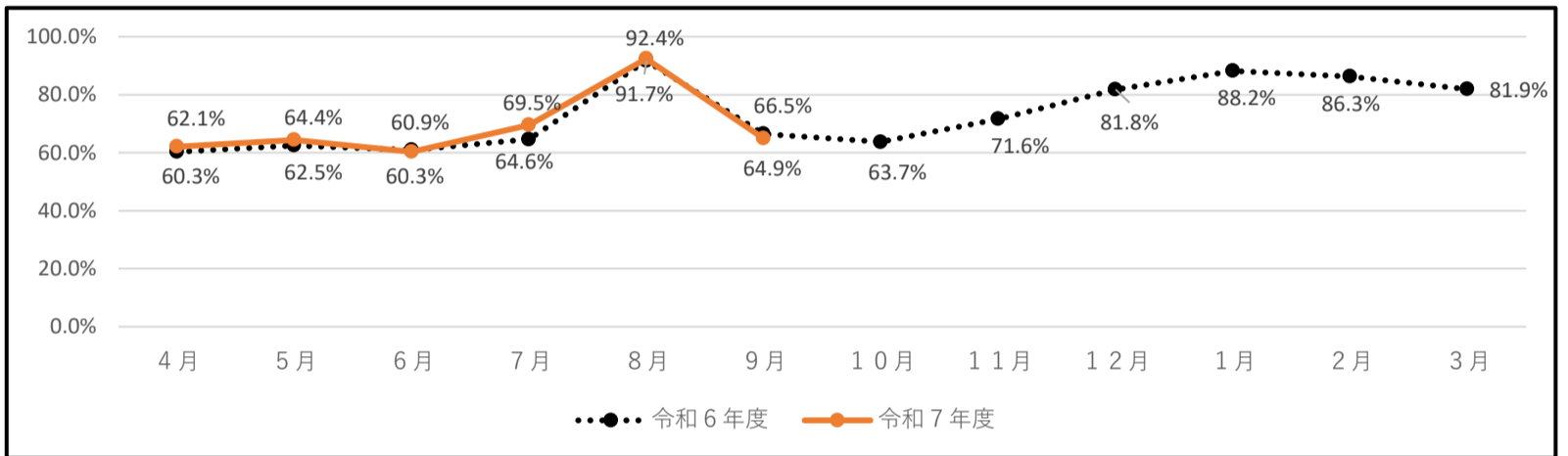
2 時間外在校等時間の推移（昨年度との比較）

(1) 高等学校

【全職員平均（一人当たりの平均値）】

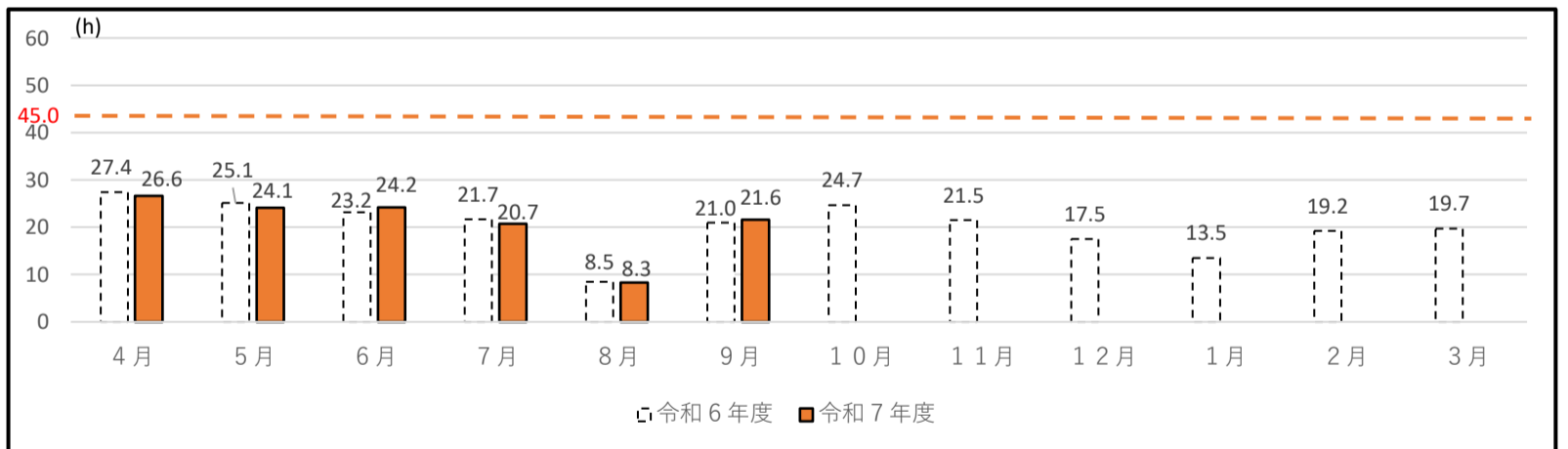


【月45時間以内割合】



(2) 特別支援学校

【全職員平均（一人当たりの平均値）】



【月45時間以内割合】

