

令和7年度要覧

十勝の教育



タウシュベツ川橋梁

北海道教育庁十勝教育局

目 次

十勝の概要	1
十勝管内教育推進の重点	2
学校の概要	3
小・中学校の状況	4～ 5
指定事業等一覧	6～ 8
社会教育の現況	9～ 12
市町村教育委員会一覧	13
学校一覧	14～ 19
教育関係団体一覧	20
十勝教育局の組織と主な業務	21

十勝の概要



面積	10,831.55km ²	(R6.10.1現在)
人口	320,812人	(R7.1.31現在)
世帯	171,590世帯	(R6.1.1現在)

【地 勢】

十勝管内は、北海道の南東部に位置し、北は大雪山系と十勝岳、西は日高山脈、東は北見山系と三方が山に囲まれ、南には太平洋を望む広大な十勝平野が広がっています。

日高山脈を背景に悠々と流れる十勝川は、十勝の象徴として延長156km、道内3位の長さを誇り、十勝平野を潤す大小200余りの河川が流れ込む十勝の母なる川です。

管内は1市16町2村から構成され、面積は10,831km²で全道の約13%を占め、総合振興局・振興局で最大の面積を有しており、秋田県、岐阜県と同程度の面積となっています。

また、本道農業の中心的な地域であり、日本最大の食料基地としての役割が期待されています。

【気 候】

亜寒帯に属する北海道の中でも十勝地方は、太平洋岸を除き大陸性気候であることが特徴です。

春には、フェーン性の乾燥した季節風が日高山脈を越えて強風となり、夏は海岸部で海霧が立ち込め、日中の気温はあまり上がりませんが、内陸部では比較的高温が続きます。

冬は寒冷高気圧により低温が続き、日高山脈で雪雲が遮られ、降雪量は少なく晴天の日が続きます。

年間を通じて全国的にも有数の日照時間に恵まれ、年間降水量も少ない地域です。



小麦収穫(豊頃町)

【人 口】

総人口は、320,812人(令和7年1月31日現在)で、全道総人口の6.37%を占めています。

帯広市が162,495人と管内人口の50%、さらに周辺の音更町、芽室町、幕別町の3町を合わせた帯広圏では246,261人と管内人口の76.8%を占め、十勝管内における帯広市及び帯広圏の占める割合は増加傾向にあります。

1km²当たりの人口密度は30.0人となっており、全道61.1人と比べ低いものとなっています。

【開拓の歴史】

北海道の開拓が食料確保と北の守りという目的のもとに官主導で進められる中、十勝の開拓は、明治16(1883)年に静岡県から入植した晩成社を始め、富山、岐阜などの本州からの民間の開拓移民により進められました。

先人たちは、山深い自然や大雨で氾濫する十勝川と立ち向かい、不屈のチャレンジ精神で幾多の困難を乗り越え、少しずつ畑を開いていったのです。

以来130年余り、十勝は寒冷な気象条件にありながらも、恵まれた土地資源を生かし、近代技術の導入や土地基盤整備を進めながら、農業を主要産業として発展してきました。

誰もが自分らしく輝き続ける十勝教育の推進

～ウェルビーイングの向上を目指して～

子どもたち一人一人の可能性を引き出す教育の推進

- 1 新しい時代に必要となる資質・能力をはぐくむ**
 - ・SDGs・ESDの推進に向けた体験的な学習活動や問題解決的な学習の推進
 - ・教育課程の実施状況や学力向上の取組を評価し改善を図る検証改善サイクルの実質化・迅速化
 - ・1人1台端末を活用した「個別最適な学び」と「協働的な学び」の一体的な充実による主体的・対話的で深い学びを目指す授業改善や授業以外の取組の推進
- 2 社会にはばたく力を身に付けさせる**
 - ・自身の変容の実感や勤労観・職業観を育てるキャリア教育の充実及びふるさと教育の充実
 - ・主体的に課題を自ら発見し、多様な人と協働しながら課題を解決する探究的な学習やSTEAM教育等の教科等横断的な学習の推進
 - ・特別な支援が必要な全ての子どもに対する切れ目のない一貫した支援や学びの場の充実
- 3 健康でたくましい体をつくる**
 - ・体力テスト等の活用による体育・保健体育授業改善や体力向上の取組の推進
 - ・児童生徒の健康課題の解決に向けた実効性のある学校保健委員会を通じた学校保健組織活動の活性化
- 4 豊かな人間性をはぐくむ**
 - ・組織的・計画的な道徳教育の指導体制の整備と道徳科の特質を生かした学習指導の充実

学びの機会を保障し質を高める環境の確立

- 1 安心して過ごせる居場所をつくる**
 - ・学校いじめ対策組織によるいじめの積極的な認知と早期の組織的な取組
 - ・児童生徒がいじめについて主体的に考える場の設定
 - ・関係機関等の連携による不登校児童生徒の支援とICTの活用による多様な教育機会の確保
 - ・関係機関等との連携による交通安全や防災に係る安全教育の充実
- 2 子どもの学びをつなぐ**
 - ・幼児期の終わりまでに育ってほしい姿を踏まえた幼保小の円滑な連携・接続
 - ・一貫教育など各地域等における小中及び中高連携・接続の推進
- 3 信頼される学校をつくる**
 - ・教職員一人一人にしっかり浸透する不祥事の未然防止
 - ・「働きやすさ」と「働きがい」を両立させた学校運営体制の充実
 - ・「北海道における教員育成指標」に基づく教員の資質能力の向上

地域と歩む持続可能な教育の実現

- 1 家庭や地域と連携して子どもの学びを支える**
 - ・望ましい学習習慣・生活習慣の確立に向けた家庭や地域との連携の推進
 - ・読書環境の整備及び社会全体での読書活動の推進
 - ・「地域とともにある学校づくり」及び「学校を核とした地域づくり」の推進
 - ・学校部活動が担ってきた教育的意義を継承・発展させつつ、各地域の現状に応じて将来にわたり継続的にスポーツ・文化芸術活動に親しむ機会の確保・充実に向けた取組の推進
- 2 活力ある地域づくりを推進する**
 - ・生涯にわたる学習活動の推進に向けた多様な学習機会の提供
 - ・社会教育活動の推進に向けた学びの活動をコーディネートする人材育成
- 3 文化施設等を活用した学校教育、社会教育を推進する**
 - ・美術館や博物館等を活用（オンライン・プログラムなどを含む）した芸術文化に身近に接する機会の充実
 - ・文化財等に親しむ環境づくりの促進

十勝はひとつ 「こども」をまんやかに

◆ 学校の概要（令和7年5月1日現在）

○幼稚園

設置区分	園数	学級数	園児数	職員数※
市町村立	7	46	582	143

※教諭以外の職員を含む

○小・中学校

市町村名	小 学 校				中 学 校			
	学校数	学級数	児童数	教職員数	学校数	学級数	生徒数	教職員数
音更町	11	139	2,068	237	5	58	1,197	117
土幌町	3	30	255	48	1	11	144	21
上土幌町	1	19	227	28	1	6	105	17
鹿追町	4	28	260	48	2	11	160	34
新得町	2	17	196	31	2	12	119	29
清水町	2	26	334	40	2	17	235	37
芽室町	4	57	917	93	3	31	544	61
中札内村	2	17	170	32	1	6	123	18
更別村	2	16	150	29	1	6	72	17
大樹町	1	16	226	28	1	9	129	18
広尾町	2	21	219	37	1	6	106	17
幕別町	8	90	1,237	147	5	41	696	95
池田町	1	14	190	23	1	7	102	17
豊頃町	2	13	111	25	1	6	48	17
浦幌町	2	13	146	25	2	8	88	26
本別町	2	14	197	27	2	11	123	28
足寄町	4	24	253	42	1	10	136	19
陸別町	1	8	64	16	1	5	53	14
帯広市	25	386	6,723	640	13	174	3,748	354
計	79	948	13,943	1,596	46	435	7,928	956

○義務教育学校

市町村名	前期課程				後期課程			
	学校数	学級数	児童数	教職員数	学校数	学級数	生徒数	教職員数
新得町	1	2	3	4	1	2	8	7
帯広市	1	21	328	32	1	9	154	25
計	2	22	338	36	2	11	166	32

○高等学校

設置区分	学校数		学 科 別 学 級 数							生徒数	教職員数
			普通	商業	工業	農業	福祉	総合	計		
北海道立	全日	17	105		12	21		9	147	5,008	571
	定時	1	4						4	67	10
市町村立	全日	2		15		6			21	709	87
私立	全日	3	54						54	1,658	154
計		23	163	15	12	27		9	226	7,442	822

○特別支援学校

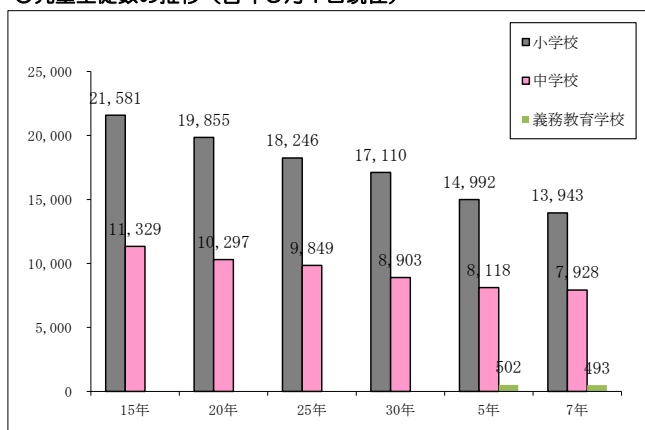
設置区分	学校数						児童生徒数	教職員数
	幼稚部	小学部	中学部	高等部	計			
北海道立	6	4	26	17	47	94	430	355

◆ 小・中学校の状況（令和7年5月1日現在）

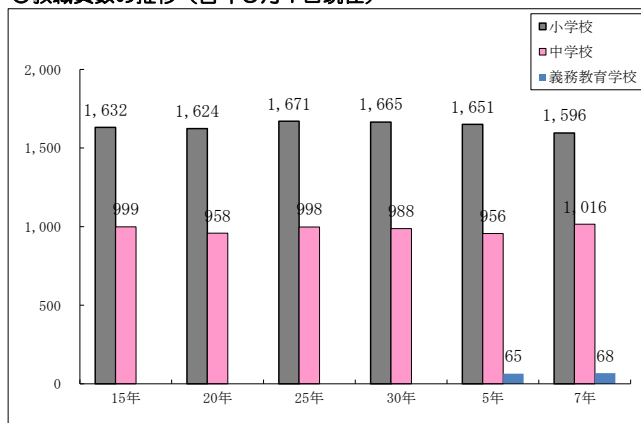
○特別支援学級の学級数・児童生徒数

区分	知的		肢体		病弱		弱視		難聴		言語		自閉症・情緒		計	
	学級数	児童生徒数	学級数	児童生徒数	学級数	児童生徒数	学級数	児童生徒数	学級数	児童生徒数	学級数	児童生徒数	学級数	児童生徒数	学級数	児童生徒数
小学校	94	436	18	27	26	30	7	8	3	3	22	34	204	1,280	374	1,818
中学校	48	218	5	6	12	12	1	1	3	3	14	19	87	483	170	742
義務教育学校	3	21	0	0	0	0	0	0	0	0	0	0	9	66	12	87
計	145	675	23	33	38	42	8	9	6	6	36	53	300	1,829	556	2,647

○児童生徒数の推移（各年5月1日現在）



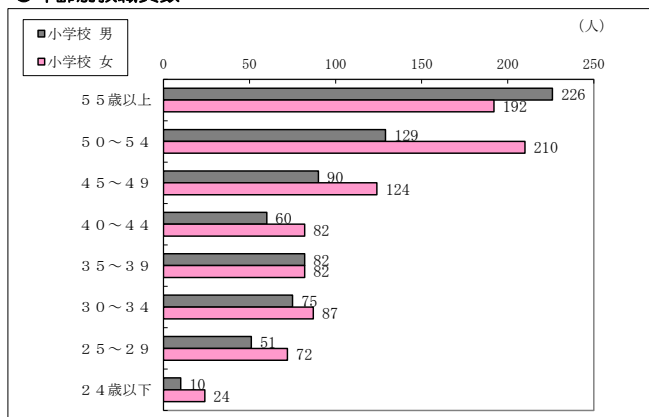
○教職員数の推移（各年5月1日現在）



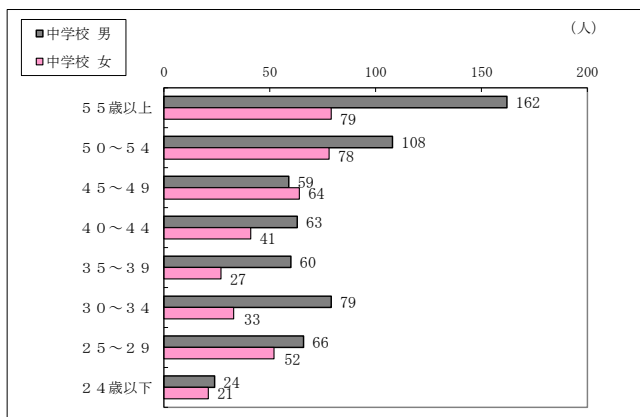
○職種別教職員数

区分	小学校			中学校			義務教育学校			合計
	男	女	計	男	女	計	男	女	計	
校長	69	10	79	44	2	46	2	0	2	127
副校長	0	0	0	0	0	0	1	0	1	1
教頭	57	22	79	44	2	46	4	0	4	129
主幹教諭	16	7	23	11	0	11	1	0	1	35
教諭	539	688	1,227	467	281	748	28	25	53	2,028
養護教諭	0	85	85	1	46	47	0	3	3	135
事務職員	41	40	81	29	21	50	1	2	3	134
栄養教諭	1	21	22	0	9	9	0	1	1	32
計	723	873	1,596	596	361	957	37	31	68	2,621

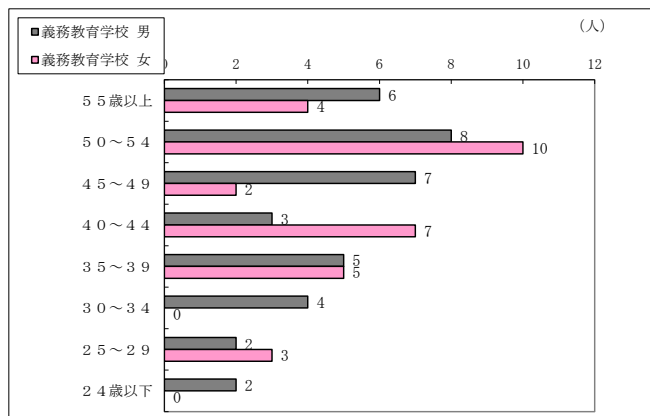
○年齢別教職員数



平均年齢46.1歳(男平均46.7歳、女平均45.5歳)



平均年齢44.5歳(男平均44.7歳、女平均44.1歳)



平均年齢45.0歳(男平均44.8歳、女平均45.3歳)

全教職員平均45.5歳

○学校給食の実施状況(学校数・児童生徒数)

提供方法：完全給食

区分	校数	児童生徒数
小学校	79校	13,943人
中学校	46校	7,928人
義務教育学校	2校	493人
合計	127校	22,364人

◆ 指 定 事 業 等 一 覧

○文部科学省

事業名	概要	指定先
スクールカウンセラー活用事業	児童生徒の心理に関して高度に専門的な知識及び経験を有する者をスクールカウンセラーとして公立学校に配置し、児童生徒へのカウンセリング、教員・保護者への助言等を行い、児童生徒の心の悩みの深刻化やいじめ・不登校等の問題行動の未然防止、早期発見・早期対応を図る。	<p>【市町村】</p> 帯広市 音更町 士幌町 上士幌町 鹿追町 新得町 清水町 芽室町 中札内村 更別村 大樹町 広尾町 幕別町 池田町 豊頃町 浦幌町 本別町 陸別町
スクールソーシャルワーカー活用事業	いじめ、不登校、暴力行為、児童虐待など生徒指導上の課題に対応するため、社会福祉等の専門的な知識・技術を用いて、児童生徒の置かれた様々な環境に働き掛けて支援を行うスクールソーシャルワーカーを配置し、教育相談体制を整備する。	音更町 幕別町 清水町 広尾町
自殺予防教育の指導モデル促進事業	自殺予防教育のモデルとして指定された地域や学校が、他の学校への授業支援や教職員向け研修等を実施することにより、自殺予防教育の普及促進に取り組む。	音更町
マイスター・ハイスクール普及促進事業（先進的取組型）	令和6年度まで実施した、最先端の職業人材育成に資する教育課程等に関する研究開発を行う取組（マイスター・ハイスクール事業）を踏まえ、地域における産業界等と専門高校の連携体制構築を通じた産業人材育成のための教育充実を目指す取組を実施し、実践モデルを普及することにより、マイスター・ハイスクール事業の成果をより広域的に展開する。	更別農業高等学校
インクルーシブな学校運営モデル事業	インクルーシブ教育システムの推進に向けた取組として、障がいのある児童生徒の学びの場の連続性を高めるため、特別支援学校と小中高等学校のいずれかを一体的に運営するインクルーシブな学校運営モデルを構築する。	中札内高等養護学校 更別農業高等学校
効果的かつ効率的な巡回指導の実施に向けたモデル構築事業	広域分散型の本道の地理的条件や地域の実情を踏まえた新たな巡回指導の方法や環境整備、通級による指導を担当する教員の育成について検証・実証を行い、通級による指導を受ける児童生徒にとって効果的かつ効率的な通級による指導を実施する自治体・学校モデルを構築し、実践の成果を普及・啓発することにより、通級による指導を必要とする全ての児童生徒が専門性の高い指導を受けることができる体制の整備を図る。	<p>【配置校】</p> 帯広市（花園小） 大樹高等学校
高等学校DX加速化推進事業	高等学校段階におけるデジタル等の成長分野を支える人材育成の抜本的な強化に向けて、情報、数学等の教育を重視するカリキュラムを実施するとともに、ICTを活用した文理横断的・探究的な学びを強化する学校などに対して、そのために必要な環境整備の経費を支援する。	<p>【巡回先校】</p> 帯広市（大正小） 帯広市（川西小） 大樹町（大樹中）
「総合的な探究の時間」の質向上を図るための実践研究事業	高等学校において教科等横断的に行う道徳教育を充実させ、生徒が主体的に社会の形成に参画する意欲・態度の育成を図るため、日本社会が抱える現代的な諸課題の解決に向けて探究活動を行う「総合的な探究の時間」の質向上を目指して、実践研究を行う。	<p>【連携校】</p> 帯広市（帯広小） 鹿追町（鹿追小）
		帯広農業高等学校 更別農業高等学校 大樹高等学校 幕別清陵高等学校
		足寄高等学校

○北海道教育委員会

事業名	概要	指定先
地域医療を支える人づくりプロジェクト事業	将来における本道の地域医療を支える人材を育成するため、医学部への進学を目指す道立高等学校の生徒に対して、地域医療の現状や医師という職業への理解を深める機会を提供し、地域医療を担う使命感を育成するとともに、教育課程や指導方法の改善・充実を図ることにより、進路希望の実現に向けた効果的な学習支援に努め、もって本道の高等学校教育全体の活性化に資する。	【医進類型指定校】 帯広柏葉高等学校
就職指導の改善に関する研究	今日的な就職指導に当たっては、一人一人の社会的・職業的自立に向け、必要な基盤となる資質・能力の育成が必要であることから、実践研究校を指定し、社会や職業への円滑な移行に向けた調査研究を行い、高等学校における就職指導の改善・充実を図る。	幕別清陵高等学校
小規模総合学科等による地域と連携・協働した高校魅力化推進事業	小規模となった総合学科校等が、地域創生の観点から地域と連携・協働して実施する高校の特色化・魅力化に向けた取組を支援し、これらの高校の教育環境の充実を図るとともに、その成果の普及を図ることにより、本道の高校教育の充実に資する。	【総合学科】 清水高等学校 池田高等学校 【普通科単位制】 音更高等学校 【連携型中高一貫教育】 鹿追高等学校 広尾高等学校
不登校対策総合実践事業	全ての児童生徒が安心して教育を受けられるよう、児童生徒の授業への満足度、教職員への信頼感、学校生活への安心感等の学校風土を把握し、教職員の共通認識に基づき、みんなが安心して学ぶことができる学校づくりを推進するとともに、不登校児童生徒が自ら進路を主体的に捉えて、社会的に自立することができるよう、自分の教室で学校生活を送ることが困難な児童生徒が、校内の安心できる別室において、オンライン授業や個別の学習支援、教育相談等を受けることができる「多様な学びの場」（校内教育支援センター）を設置するとともに、その機能を強化し、不登校児童生徒への支援の充実に資する。	【中核校】 帯広市 (大空学園（後期課程）・帯広第四中・翔陽中) 【連携校】 帯広市 (大空学園（前期課程）・明星小・柏小)
新しいかたちの学びの授業力向上推進事業	児童生徒の資質・能力の向上に向けて積極的に取り組もうとする複数の小・中学校に新しいかたちの学び推進教員を配置し、その推進教員からなる「新しいかたちの学び授業力向上推進グループ」を活用して、小学校においては教員の授業力向上や学校全体の授業改善、中学校においては地域全体の教学に係る授業改善に取り組むとともに、その成果の普及に取り組む。	【配置校】 音更町（音更小、鈴蘭小） 帯広市（緑丘小、栄小、明和小） 【連携校】 音更町（駒場小、緑陽台小、東土狩小、下音更小） 帯広市（西小、つつじが丘小、川西小）
学校種間連携サポート事業	中学校区における育成を目指す資質・能力の設定及び小・中学校の教職員・保護者・地域住民による共有、小・中学校9年間を通じた教育課程の編成・実施等、地域の実情に応じた小中一貫教育の導入及び円滑な実施への取組を支援することにより、学校種間連携による教育の質の向上を図る。	清水町（清水小、清水中、御影小、御影中） 池田町（池田小、池田中）
退職教員等外部人材活用事業	退職教員や社会人等を講師として配置し、それらを活用し、児童生徒の学力向上に資する。	音更町（音更小、鈴蘭小） 中札内村（中札内小） 幕別町（幕別小） 池田町（池田小） 帯広市（緑丘小、柏小、啓北小、豊成小、 稲田小、帯広第八中、明星小、花園小、 大空学園（前期課程・後期課程））
自主・自律的な学習習慣・生活習慣確立モデル事業	児童生徒の自主・自律的な学習習慣や生活習慣の確立に向け、端末を活用した取組を推進し、その成果を普及することにより、教育委員会及び学校の取組の充実に資する。	帯広市（緑丘小、花園小、啓北小、稲田小、 帯広第八中） 中札内村（中札内小）
学校力向上に関する総合実践事業	管理職のリーダーシップの下、全教職員が一つのチームとなって、包括的な学校改善を図りながら、今日的な教育課題を解決する「令和の日本型学校教育」モデルを構築し、実践の成果を普及・啓発することにより、本道の小・中学校の学校力向上を図る。	帯広市（帯広小） 大樹町（大樹小）

○北海道教育委員会

事業名	概要	指定先
生徒の英語力向上推進事業	小・中・高等学校と一貫してコミュニケーションを図る資質・能力を育成するため、英語担当教員の指導力等及び児童生徒の英語力の向上に向けた取組や、全国学力・学習状況調査等の結果を踏まえた取組等を推進する。	鹿追町（鹿追小） 上士幌町（上士幌中）
北海道ふるさと教育・観光教育等推進事業	道徳科、総合的な学習の時間、特別活動等において、「アイヌの人たちの歴史・文化等」「北方領土」「縄文遺跡群」「北海道の文化遺産等」「観光」を取り上げるなど、北海道の自然や文化、観光産業等の教育資源を活用することにより、北海道についての理解を深め、郷土に対する愛着や誇りを育むふるさと教育・観光教育の充実を図る。	<ul style="list-style-type: none"> ■アイヌの人たちの歴史・文化等 新得町（新得中） ■北方領土 広尾町（広尾中） 芽室町（上美生中） ■北海道の文化遺産等 鹿追町（鹿追小） 幕別町（糠内小） ■観光 中札内村（上札内小） 大樹町（大樹中）
体育専科教員活用事業	体育を専門とする教員を児童の体力向上に積極的に取り組もうとする小学校等に配置し、学級担任等とのチーム・ティーチングによる指導や授業づくりの支援等を行い、小学校教員の体育に関する指導力の向上や学校全体の体力向上の取組の充実を図る。	【配置校】 豊頃町（豊頃小）
体育エキスパート教員巡回指導事業	児童の体力向上に関し、支援を必要とする複数市町村の小学校を巡回し、学級担任等とのチーム・ティーチングによる指導や、体育授業の改善及び授業以外の取組について支援や指導助言等を行う小学校体育エキスパート教員を配置し、小学校教員の体育の指導力向上及び体力向上の取組の充実を図る。	【配置校】 帯広市（光南小） 【巡回校】 帯広市（開西小） 清水町（清水小）
中学校体力向上推進事業	中学校における保健体育科の授業改善を進めるとともに、授業以外における体力向上に向けた取組を推進するため、実践的指導力に優れた中学校教員を中学校体育授業実践スペシャリストとして配置し、指導方法等の工夫・改善等に関する実践研究の推進やその成果等の普及等を通して、各地域や管内における教員の教科指導力の向上や小・中学校の系統性を踏まえた体力向上の取組の充実を図る。	【配置校】 浦幌町（浦幌中） 【兼務校】 土幌町（土幌町中央） 池田町（池田中） 豊頃町（豊頃中） 浦幌町（上浦幌中）
北海道MA+CHプロジェクト （地学協働まちづくり推進事業）	地域と学校がともに学ぶ取組をとおして、地域と学校が連携・協働する体制を構築し、持続可能なまちづくりに資する本道の未来を創る人材を育成する。	音更高等学校

◆ 社会教育の現況

○社会教育関係職員・委員の状況

令和7年4月1日現在

市町村	社会教育					社会体育					文化				学芸員	司書	社会教育指導員	社会教育委員	公民館運営審議会委員	図書館協議会委員	博物館協議会委員
	課長・課長補佐	係長	係	社会教育主事	非常勤・その他	課長・課長補佐	係長	係	社会教育主事	非常勤・その他	課長・課長補佐	係長	係	非常勤・その他							
音更町	2	(1) 3	2	(2) 2	2	1	(1) 2	1		1	2	(1) 2	2	1	(1) 2	8	4	10	(10) 10	8	
土幌町	1	1	2		1	(1) 1	(1) 1	(2) 2		(1) 1	(1) 1	(1) 1	(2) 2	(1) 1		(1) 1		9	15		
上士幌町	(1) 1	(1) 1	(2) 2	(1) 1	6	(1) 1	(1) 1	(2) 2	(1) 1							2		15			
鹿追町	1	1	3	(1) 1	1	(1) 1	1	(1) 3	(1) 1						2	2		16	16	6	7
新得町	1	1	1	(2) 2			1	1		1						4		12			
清水町	3	(1) 1	2	(2)		1	(1) 1	(1) 1								(1) 2		12			
芽室町	2	1	2	(1) 1	5	(1) 1	1	2		1	(1) 1	(1) 1	(3) 3		(1) 1	6	3	13		8	
中札内村	2	1	1	3	1	(2) 2	(1) 1		(1) 1	(1) 1	(2) 2	(1) 1		(1) 1		3		9			
更別村	2	1	1	(2) 2		(2) 2	(1) 1	(1) 1	(2) 2		(2) 2	(1) 1	(1) 1			2	3	7			
大樹町	1	1	(3) 3	1	3	(1) 1	1	(3) 3			(1) 1	(1) 1	(3) 3	(1) 1		(1) 3		10		7	
広尾町	1	1	2	(1) 1	2	(1) 1	(1) 1	(2) 2			(1) 1	(1) 1	(2) 2			3		9	9	5	
幕別町	(1) 1	(2) 2	(3) 3		1	(1) 1	1	1			(1) 2	(2) 3	(3) 3	1	(1) 1	11		15			
池田町	2	1	2	1	1	(2) 2	(1) 1	(2) 2	(1) 1	(1) 1	(2) 2	(1) 1	(3) 3	(1) 1				14			
豊頃町	1	1	2		1	(1) 1	(1) 1	(2) 2		2	(1) 1	(1) 1	(2) 2	(1) 1		1		11			
浦幌町	(1) 1	1	(2) 2	(1) 1		(1) 1	(1) 1	(2) 2	(1) 1		(1) 1	(1) 2	1		(1) 1	2		10	(10) 20	(8) 8	(8) 8
本別町	1	1	2			1		3	(1) 1	1		1		1		2		8			
足寄町	2	2	5	(1) 1	7	(2) 2	1	2		1	(2) 2	(2) 2	(3) 3	(1) 1		(2) 2		12		7	
陸別町	(2) 2	(1) 2	1	(1) 1		(2) 2	(1) 1	1									1	7			
帯広市	2	(1) 1	7	(1) 1	1	2	(1) 1	7		3	(2) 2	1	2	1	10	21		20		7	20
合計	(5) 29	(5) 24	(10) 45	(14) 17	32	(19) 24	(8) 19	(16) 38	(8) 8	(1) 13	(17) 20	(14) 19	(22) 27	(4) 10	(2) 17	(5) 75	11	219	(20) 70	(8) 56	(8) 35

※ () は兼任数で内数

○指定文化財の状況【令和7年4月1日現在】

－ 国指定文化財 －

名称	所在地	指定年月日	所有者	種別
絵本墨書後鳥羽天皇宸翰熊野懷紙 (山路眺望/暮里神楽)	帯広市	S25. 8. 29	個人	重要文化財
アイヌ古式舞踊	帯広市大空町1丁目10-1	S59. 1. 21	帯広カムイトウボボ保存会	重要無形 民俗文化財
旧双葉幼稚園園舎	帯広市東4条南10丁目1番	H29. 7. 31	日本聖公会北海道教区	重要文化財
オタフンベチャン跡	浦幌町字直別1番の2	S56. 8. 29	浦幌町	史跡
ユクエビラチャン跡	陸別町字トマム2番地の2	S62. 9. 8	陸別町	史跡
オンネトー湯の滝マンガン酸化物生成地	足寄町茂足寄	H12. 9. 6	国(足寄町)	天然記念物
ピリカノカ 十勝幌尻岳(ホロシリ)	帯広市、中札内村	H24. 9. 19	国	名勝
北海道八千代A遺跡出土品	帯広市緑ヶ丘2番地	H30. 10. 31	帯広市	重要文化財
大雪山	新得町	S52. 3. 15	国	特別天然記念物

－ 道指定文化財 －

名称	所在地	指定年月日	所有者	種別
大樹遺跡出土の遺物	大樹町双葉町6番地1 大樹町教育委員会	S43. 1. 18	大樹町	有形文化財
東蝦新道記	広尾町茂寄1-13番地	S43. 1. 18	十勝神社	有形文化財
円空作観音像	広尾町西2条9丁目8番地	S52. 3. 11	禪林寺	有形文化財
絵馬カムイノミの図	豊頃町大津寿町101番地 大津稲荷神社	H13. 3. 30	大津稲荷神社	有形文化財
十勝ホロカヤントー一堅穴群	大樹町字晩成2	S41. 7. 7	大樹町	史跡
浦幌新吉野台細石器遺跡	浦幌町字共栄117-1、128-3	S26. 9. 6	飯山高弘(浦幌町)	史跡
十勝大遺跡群	浦幌町字十勝太187-1ほか	S51. 5. 21	大西佳郁他(浦幌町)	史跡
十勝オコッベ遺跡	浦幌町字昆布刈石3-1	S51. 5. 21	菅原薫(浦幌町)	史跡
札内川流域化粧柳自生地	帯広市大正町基線9号・10号間地先	S37. 3. 22	国(帯広市)	天然記念物
大正のカシワ林	帯広市大正町445、446	S43. 1. 18	帯広市	天然記念物
帯広畜産大学農場の構造土十勝坊主	帯広市川西町西4線17	S49. 12. 6	国	天然記念物
然別湖オショロコマ生息地	上士幌町・鹿追町の十勝西部森林管理署内	S43. 12. 18	国(上士幌町、鹿追町)	天然記念物
更別湿原のヤチカンバ	更別村字上更別33番地	S38. 7. 26	更別村	天然記念物
大津海岸長節湖畔野生植物群落	豊頃町長節745番地先	S38. 12. 24	国	天然記念物
大津海岸トイトツキ浜野生植物群落	豊頃町打内	S38. 12. 24	国	天然記念物
足寄動物群東柱類化石アショロア骨格	足寄町郊南1丁目29-25 (足寄動物化石博物館内)	R4. 9. 30	足寄町	天然記念物
足寄動物群東柱類化石ベヘモトブス骨格	足寄町上螺湾394番地	R4. 9. 30	足寄町	天然記念物

－ 市町村指定文化財 －

市町村	名称	所在地	指定年月日	所有者	種別
帯広市	帯広カムイトウボボ保存会	帯広市大空町1丁目10-1	S57. 1. 1	会長 酒井奈々子	無形民俗文化財
	依田勉三直筆の書「留別の詩」	帯広市緑ヶ丘2番地 帯広百年記念館	S57. 1. 1	帯広市	有形文化財
	十勝監獄石油庫	帯広市緑ヶ丘(緑ヶ丘公園内)	S57. 1. 1	帯広市	有形文化財
	ランダーの油絵	帯広市緑ヶ丘2番地 帯広百年記念館	S58. 3. 1	帯広市	有形文化財
	曉遺跡出土の遺物	帯広市緑ヶ丘2番地 帯広百年記念館	S58. 3. 1	帯広市	有形文化財
	八千代A遺跡出土遺物	帯広市緑ヶ丘2番地 帯広百年記念館	H3. 11. 1	帯広市	有形文化財
	十勝鉄道蒸気機関車4号客車コハ23号	帯広市西7条南20丁目	H6. 11. 1	帯広市	有形文化財
	ロープ伝導式手押豆播機	帯広市緑ヶ丘2番地 帯広百年記念館	H9. 6. 1	農業機械等調査収集委員会	有形文化財
	備忘(依田勉三自筆日記)	帯広市緑ヶ丘2番地 帯広百年記念館	R4. 10. 28	帯広市	有形文化財

一 市町村指定文化財 一

市町村	名称	所在地	指定年月日	所有者	種別
音更町	十勝駒踊	音更町駒場地区	H12.3.28	十勝駒踊保存会	無形民俗文化財
	東士狩獅子舞	音更町東士狩地区	H12.3.28	東士狩獅子舞保存会	無形民俗文化財
	矢部獅子舞	音更町矢部地区	H12.3.28	矢部獅子舞保存会	無形民俗文化財
	十勝坊主	音更町字音更東6線41番地2	H12.3.28	音更町	天然記念物
上士幌町	三股永久凍土	上士幌町字三股国有林内	S60.8.1	十勝西部森林管理署東大雪支署	天然記念物
	丸山噴泉塔群	上士幌町字幌加国有林内	S60.8.1	十勝西部森林管理署東大雪支署	天然記念物
	嶋木遺跡	上士幌町上士幌東4線241番地ほか	S60.8.1	非公開	史跡
	「音更山道」碑	上士幌町字黒石平75番地	H9.6.13	上士幌町	有形文化財
	清水谷流送遺構	上士幌町字清水谷国有林26林班お小班	H22.1.25	十勝西部森林管理署東大雪支署	史跡
	水神碑	上士幌町黒石平国有林36林班い小班	H22.1.25	十勝西部森林管理署東大雪支署	有形文化財
水天宮	上士幌町字上士幌東4線243番地上士幌神社境内	H22.1.25	十勝西部森林管理署東大雪支署	有形文化財	
鹿追町	北海道拓殖鉄道蒸気機関車	鹿追町緑町3丁目	H21.4.1	鹿追町	有形文化財
	白蛇姫舞	鹿追町	H21.4.1	鹿追町白蛇姫舞保存会	無形文化財
	拓鉄と河西鉄道の交差橋台跡	鹿追町柏が丘	H21.4.1	鹿追町	有形文化財
	然別火山群のオパール産地	鹿追町	R6.9.26	十勝西部森林管理署東大雪支署	天然記念物
新得町	旧狩勝線新内トンネルのヒカリゴケ	新得町字新内642番地	H24.12.21	新得町	天然記念物
	新内バツタ塚	新得町字新内西2線185番地一体	H24.12.21	新得町	史跡
	十勝丸山石灰岩群	新得町国有林1277林班い小並びにろ小班内	H29.5.28	国有地	天然記念物
	旧狩勝線鉄道遺構群	新得町字新得基線157番地～字新内643番地 旧鉄道用地一帯	R2.1.23	新得町	有形文化財
芽室町	芽室公園一帯カシワ林	芽室町本通9丁目1	S48.11.1	芽室町	天然記念物
中札内村	元更別大國神社石見神楽	中札内村元更別	S37.6.29	元更別大國神社石見神楽保存会	無形民俗文化財
	旧杉村農場サイロ	中札内村共栄	S59.10.25	埴田忠夫	有形文化財
広尾町	仙台藩トカチ陣屋跡	広尾町西4条9丁目2番地	S50.11.18	広尾町	史跡
	山道開発之記写	広尾町西2条9丁目8番地	S50.12.4	禪林寺	有形文化財
	円空仏「厨子」	広尾町西2条9丁目8番地	S53.3.11	禪林寺	有形文化財
	杉の樹林地	広尾町茂寄1番地13	S62.8.25	十勝神社	天然記念物
	貞伝作・万休仏	広尾町西2条9丁目8番地	H10.12.21	禪林寺	有形文化財
	広尾学校扁額	広尾町西4条9丁目	H10.12.21	広尾小学校	有形文化財
	彰如上人御消息	広尾町西1条10丁目	H10.12.21	広縁寺	有形文化財
	トカチ陣屋の井戸枠	広尾町字野塚989番地 博物館「海の館」	H10.12.21	広尾町	有形文化財
	十勝神社の石灯籠	広尾町茂寄1番地13	H10.12.21	十勝神社	有形文化財
	十勝神社の手洗鉢	広尾町茂寄1番地13	H10.12.21	十勝神社	有形文化財
	水道木管	広尾町字野塚989番地 博物館「海の館」	H10.12.21	広尾町	有形文化財
	トカチ会所関係文書「鳳桜泉二面写諸書集」	広尾町字野塚989番地 博物館「海の館」	H10.12.21	広尾町	有形文化財
	トカチ会所関係文書「御詰合様進物定例書」	広尾町字野塚989番地 博物館「海の館」	H10.12.21	広尾町	有形文化財
	トカチ会所関係文書「トカチ御場所御運上金並仕向金上納帳」	広尾町字野塚989番地 博物館「海の館」	H10.12.21	広尾町	有形文化財
トカチ会所関係文書「御一新以来与徳川御三家様当国領界引渡書御達留」	広尾町字野塚989番地 博物館「海の館」	H10.12.21	広尾町	有形文化財	
幕別町	幕別町蝦夷文化考古館収蔵品	幕別町字千住114番地1	H14.2.26	幕別町	有形民俗文化財
	糠内獅子舞	幕別町字糠内	H14.2.26	糠内獅子舞保存会	無形民俗文化財
	札内N遺跡出土品	幕別町字依田384番地の3	H20.3.28	幕別町	有形文化財
	ヒカリゴケ	幕別町忠類明和1番地の1の内	H21.6.26	幕別町	天然記念物
	『どさんこ甚句』・『どさんこ舟唄』	幕別町札内みずほ町160番地の60 (どさんこ甚句・舟唄発祥の碑建立)	H24.7.26		無形文化財

一 市町村指定文化財 一

市町村	名称	所在地	指定年月日	所有者	種別
池田町	十日川5遺跡出土遺物	池田町字高島81番地の1 池田町郷土資料館	H8.5.10	池田町	有形文化財
	林務署遺跡出土遺物	池田町字高島81番地の1 池田町郷土資料館	H8.5.10	池田町	有形文化財
	池田3遺跡出土遺物	池田町字高島81番地の1 池田町郷土資料館	H8.5.10	池田町	有形文化財
豊頃町	二宮獅子舞神楽	豊頃町二宮	S54.9.21	二宮郷土芸能保存会	無形民俗文化財
	札文内第2チャシコツ	豊頃町札文内628、629	S54.9.21	加藤敏	史跡
	旅来Aチャシコツ	豊頃町旅来273番地	S54.9.21	豊頃町	史跡
	旅来Bチャシコツ	豊頃町旅来272番地	S54.9.21	豊頃町	史跡
	はるにれ	豊頃町二宮780-2 豊頃町幌岡南9号地先	S61.2.21	豊頃町、国	天然記念物
	二宮尊親の書「修学習業」	豊頃町二宮2460番地	H6.7.29	豊頃町	有形文化財
	湧洞湖畔野生植物群落	豊頃町湧洞	H7.11.28	国	天然記念物
	二宮尊徳の紋付羽織	豊頃町二宮966番地	H8.6.24	報徳二宮神社	有形文化財
	二宮尊徳の直筆「道歌」	豊頃町二宮966番地	H8.6.24	報徳二宮神社	有形文化財
	二宮尊親の書「遂終」	豊頃町茂岩本町166番地	H15.11.27	豊頃町	有形文化財
浦幌町	浦幌開拓獅子舞	浦幌町字万年	S40.3.25	開拓獅子舞保存会(浦幌町)	無形民俗文化財
	厚内神社絵馬	浦幌町字チブネオコッペ1番地20	R3.12.23	厚内神社氏子総代会	有形文化財
本別町	立木・かしわ(7本) (勇足神社のかしわ林)	本別町勇足元町151番地	S55.2.18	本別町	天然記念物
	立木・かしわ(1本) (上押帯神社立木かしわ)	本別町押帯423番地8	S59.7.2	本別町	天然記念物
	ヒカリゴケ	本別町東町53-3	H2.11.28	本別町	天然記念物
	義経の里本別公園内のマメシジミ個体群と生息地	本別町東町	H19.5.23	本別町	天然記念物
足寄町	足寄石灰華半ドーム	足寄町上螺湾394番地	H4.8.26	足寄町	天然記念物
陸別町	網走本線開通記念成功記念碑	陸別町字利別川上原野基線東3-2	S54.8.8	落合信子	有形文化財
	関寛翁碑	陸別町字トマム2-2	S54.8.8	陸別町	有形文化財
	斗満遺跡出土の石器	陸別町共栄第2 陸別町公民館	S58.2.28	陸別町	有形文化財
	奥羽出張病院日記	陸別町大通 関寛齋資料館	S58.2.28	陸別町	有形文化財
	関寛翁自筆漢詩	陸別町大通 関寛齋資料館	S58.2.28	陸別町	有形文化財
	関寛翁自筆短冊	陸別町大通 関寛齋資料館	S58.2.28	陸別町	有形文化財
	長崎在学日記	陸別町大通 関寛齋資料館	H4.7.29	陸別町	有形文化財
	家日誌抄	陸別町大通 関寛齋資料館	H4.7.29	陸別町	有形文化財
	トラリチャシコツ群	第1チャシ陸別町字上登良利7番地24 第2、第3チャシ陸別町字上利別原野東1線208 第4チャシ陸別町字トラリ7番地の34先	S54.8.8	鈴木定一ほか	史跡

○埋蔵文化財包蔵地の状況【令和7年4月1日現在】

市町村名	音更町	士幌町	上士幌町	鹿追町	新得町	清水町	芽室町	中札内村	更別村	大樹町
包蔵地数	106	40	75	51	31	37	65	5	16	36
市町村名	広尾町	幕別町	池田町	豊頃町	浦幌町	本別町	足寄町	陸別町	帯広市	管内計
包蔵地数	21	132	58	52	58	99	114	55	64	1,115

市町村教育委員会一覧

市町村名	教育長名	教育長 職務代理者	電話番号 FAX番号	郵便番号 所在地
音更町	福地 隆	田中 義博	(代)0155(42)2111 FAX(42)6288	080-0198 音更町元町2番地
士幌町	土屋 仁志	時光 早苗	01564(5)4732 (5)4733 FAX(5)4734	080-1228 士幌町字士幌幹線167番地
上士幌町	小堀 雄二	斉藤 博子	01564(2)3014 FAX(2)3180	080-1408 上士幌町字上士幌東3線237番地
鹿追町	草野 礼行	高橋 俊樹	0156(66)2646 FAX(66)1859	081-0222 鹿追町東町3丁目2番地
新得町	渡曾 崇善	飯田 泰雅	0156(64)0531 FAX(64)5880	081-0014 新得町4条南4丁目9番地
清水町	山下 勇	上神田 憲男	0156(62)5138 FAX(62)5116	089-0192 清水町南4条2丁目2番地
芽室町	程野 仁	鳥本 和宏	0155(62)9729 (62)9730 FAX(62)7037	082-8651 芽室町東2条2丁目14番地
中札内村	上田 禎子	川田 一幸	0155(67)2929 FAX(67)2563	089-1344 中札内村東4条南6丁目1番地
更別村	宝輪 祐子	佐藤 正範	0155(52)3171 FAX(52)3173	089-1511 更別村字更別南2線96番地11
大樹町	沼田 拓己	神山 良仁	01558(6)2130 FAX(6)2056	089-2132 大樹町双葉町6番地1
広尾町	山岸 直宏	武藤 敏広	01558(2)0186 FAX(2)6663	089-2692 広尾町西4条7丁目1番地
幕別町	笹原 敏文	小尾 一彦	0155(54)2006 FAX(54)4714	089-0604 幕別町錦町98番地
池田町	加賀 学	鈴木 良子	015(572)5222 FAX(572)5900	083-8650 池田町字西1条7丁目11番地
豊頃町	中川 直幸	長濱 竜一	015(579)5801 FAX(579)5803	089-5392 豊頃町茂岩本町166番地
浦幌町	上田 真弓	背古 宗敬	015(576)2117 FAX(576)2452	089-5614 浦幌町字桜町16番地1 浦幌町教育文化センター内
本別町	高橋 哲也	布施 耕一	0156(22)2331 FAX(22)3239	089-3334 本別町北2丁目4番地2
足寄町	東海林 弘哉	新沼 芳彦	0156(25)3188 FAX(25)5909	089-3711 足寄町南1条5丁目3番地
陸別町	有田 勝彦	後藤 和美	0156(27)2123 FAX(27)2124	089-4311 陸別町字陸別東1条3丁目1番地
帯広市	広瀬 容孝	藤澤 郁美	(代)0155(24)4111 FAX(23)0161	080-8670 帯広市西5条南7丁目1番地

◆ 学 校 一 覧 (令和7年5月1日現在)

○幼稚園・認定こども園

区分	市町村	学校名	所在地	電話	FAX	園長	学級数	園児数	職員数※
市町村立	土幌町	土幌町 認定こども園なかよし	080-1219 土幌町字土幌西1線172	01564-5-2364	5-2508	澁谷 浩	9	115	33
	上土幌町	上土幌町 認定こども園ほろん	080-1408 上土幌町字上土幌東3線238	01564-2-3686	2-3722	菅原 優博	8	156	42
	鹿追町	鹿追町立 認定こども園しかおい	081-0216 鹿追町鹿追北2線8-101	0156-66-2754	66-2167	松井 理恵	9	128	27
	新得町	新得幼稚園	081-0007 新得町元町98番地	0156-64-5515	64-5515	鈴木 貞行	2	12	5
	清水町	清水町立 しみず認定こども園 ぼっけ	089-0135 清水町北1条1丁目1番地	0156-67-9000	62-6000	寺岡 淳子	11	140	15
	更別村	更別幼稚園 認定こども園 上更別幼稚園	089-1532 更別村字更別南1線97番地1 089-1583 更別村字上更別南13線105番地27	0155-52-2363 0155-52-2470	52-2518 52-2769	石割 章浩 鈴木 洋孝	4 3	23 8	11 10

※教諭以外の職員を含む

○小・中・義務教育学校

市町村	学校名	所在地	電話	FAX	校長	学級数	児童生徒数	教職員数
音更町	音更小学校	080-0103 音更町元町1番地	0155-42-2538	42-3271	籠田 真	23	385	40
	下音更小学校	080-0302 音更町木野西通1丁目8番地	0155-31-0540	31-6460	長谷川 充	19	276	31
	駒場小学校	080-0564 音更町駒場北町2番地	0155-44-2311	44-2315	田中 善久	10	99	16
	下土幌小学校	080-0272 音更町字下土幌北2線東51番地	0155-31-2020	31-2064	佐藤 和人	6	28	12
	西中音更小学校	080-0577 音更町字西中音更北15線7番地	0155-45-2145	45-2150	美馬 弥生	4	11	7
	東土狩小学校	080-0343 音更町字東土狩西7線52番地	0155-42-4704	42-4732	大西 啓就	5	21	10
	東土幌小学校	080-0562 音更町字東音更東4線15番地	0155-43-2311	43-2312	川崎 広輝	4	13	7
	木野東小学校	080-0112 音更町木野東通5丁目6番地	0155-31-1628	31-1629	東森 誠記	23	460	36
	柳町小学校	080-0123 音更町柳町南区14番地	0155-31-5275	31-5276	山田 圭介	15	227	24
	緑陽台小学校	080-0342 音更町字下音更北7線西7番地	0155-31-7171	31-7333	笠原 聡	9	141	17
	鈴蘭小学校	080-0361 音更町すずらん台北町2丁目1番地	0155-31-7255	31-7257	岸 研吾	21	407	37
	音更中学校	080-0330 音更町雄飛が丘1番地	0155-42-2544	32-4242	佐々木 典郎	13	258	24
	下音更中学校	080-0308 音更町中鈴蘭南1丁目4番地	0155-31-3324	31-3262	横山 一仁	17	375	32
	駒場中学校	080-0573 音更町駒場南1番地	0155-44-2014	44-2956	佐藤 範彦	5	73	14
	緑南中学校	080-0272 音更町字下土幌北2線東25番地	0155-31-3791	31-3792	緑川 昌浩	13	278	24
共栄中学校	080-0302 音更町木野西通16丁目2番地	0155-31-0334	31-6702	渡辺 弘司	10	213	23	
土幌町	土幌小学校	080-1219 土幌町字土幌西2線164番地	01564-5-2251	5-2024	川原 千暢	18	209	27
	中土幌小学校	080-1189 土幌町字中土幌西2線88番地	01564-7-7122	7-4545	籠 英樹	7	28	11
	上居辺小学校	080-1210 土幌町字土幌東7線175番地	01564-5-3334	5-3311	菊地 直樹	5	18	10
	土幌町中央中学校	080-1230 土幌町字土幌幹西1線163番地	01564-5-2221	5-2442	白井 将之	11	144	21

市町村	学校名	所在地	電話	FAX	校長	学級数	児童生徒数	教職員数
上土幌町	上土幌小学校	080-1408 上土幌町字上土幌東1線233番地	01564-2-2015	2-2409	坂下亮宏	19	227	28
	上土幌中学校	080-1408 上土幌町字上土幌東4線243番地	01564-2-2024	2-4440	島村雅樹	6	105	17
鹿追町	鹿追小学校	081-0222 鹿追町東町3丁目2番地	0156-66-2139	69-7111	山口直哉	14	207	23
	瓜幕小学校	081-0342 鹿追町瓜幕東3丁目8番地	0156-67-2323	67-2324	増田寛	5	27	9
	通明小学校	081-0345 鹿追町中瓜幕西20線25番地	0156-67-2466	67-2468	小林亮	5	14	9
	笹川小学校	081-0204 鹿追町笹川北9線10番地31	0156-66-3505	66-3520	竹島浩	4	12	7
	鹿追中学校	081-0216 鹿追町鹿追北4線8番地40	0156-66-3704	66-2044	上野精嗣	6	114	19
	瓜幕中学校	081-0341 鹿追町瓜幕西27線23番地	0156-67-2244	67-2251	渡邊直人	5	46	15
新得町	新得小学校	081-0022 新得町西2条北1丁目1番地	0156-64-5449	64-5463	須藤正博	11	165	20
	屈足南小学校	081-0161 新得町屈足柏町2丁目63番地	0156-65-2049	69-6080	永田征志	6	31	11
	新得中学校	081-0034 新得町西4条南1丁目1番地	0156-64-5621	64-3006	藤林政宏	7	98	16
	屈足中学校	081-0164 新得町屈足緑町西4丁目5番地	0156-65-2004	69-6167	古村俊大	5	21	13
	富村牛小中学校(前期課程)	081-0154 新得町字屈足トムラウシ257番地	0156-65-3064	65-3065	平川正規	2	3	4
	富村牛小中学校(後期課程)	081-0154 新得町字屈足トムラウシ257番地	0156-65-3064	65-3065	平川正規	2	8	7
清水町	清水小学校	089-0103 清水町字清水第2線71番地	0156-62-2082	62-7206	高 充 慶	18	260	28
	御影小学校	089-0372 清水町御影東2条3丁目1番地	0156-63-2560	63-2787	佐藤貴光	8	74	12
	清水中学校	089-0136 清水町本通1丁目2番地	0156-62-2617	62-7207	嘉藤貴充	11	159	20
	御影中学校	089-0357 清水町字御影南2線73番地	0156-63-2562	63-2788	天野健治	6	76	17
芽室町	芽室小学校	082-0054 芽室町東4条南2丁目1番地	0155-62-2106	62-2577	塩田直之	25	521	41
	上美生小学校	082-0384 芽室町上美生4線38番地	0155-66-2009	66-2069	三寺康裕	6	31	10
	芽室西小学校	082-0033 芽室町西3条6丁目2番地	0155-62-1444	62-1530	吾妻昌三	18	304	29
	芽室南小学校	082-0081 芽室町新生南6線25番地	0155-62-4077	62-4191	中村浩幸	8	61	13
	芽室中学校	082-0056 芽室町東6条南3丁目1番地	0155-62-2001	62-2988	新倉忠司	16	375	28
	上美生中学校	082-0384 芽室町上美生5線31番地5	0155-66-2019	66-2079	和田秀治	6	27	15
	芽室西中学校	082-0044 芽室町芽室南2線30番地	0155-62-6635	62-6636	乙戸貴宏	9	142	18
中札内村	中札内小学校	089-1341 中札内村東1条南7丁目2番地	0155-67-2010	68-3888	菅野みゆき	13	157	25
	上札内小学校	089-1371 中札内村上札内134番地	0155-69-4171	69-4488	菅原晴彦	4	13	7
	中札内中学校	089-1341 中札内村東1条南5丁目24番地	0155-67-2020	67-2588	柴山 敬	6	123	18
更別村	更別小学校	089-1532 更別村字更別南1線101番地	0155-52-2360	52-3571	笠松真一郎	12	128	21
	上更別小学校	089-1583 更別村字上更別南13線103番地	0155-52-2461	52-3581	長澤啓二	4	22	8
	更別中央中学校	089-1531 更別村字更別南3線90番地1	0155-52-2838	52-3591	小室彰人	6	72	17

市町村	学校名	所在地	電話	FAX	校長	学級数	児童生徒数	教職員数
大樹町	大樹小学校	089-2134 大樹町東本通5 4番地	01558-6-2026	6-2875	高橋 教之	16	226	28
	大樹中学校	089-2147 大樹町鏡町1番地1	01558-6-2058	6-4400	大石 浩之	9	129	18
広尾町	広尾小学校	089-2622 広尾町公園通南4丁目9番地	01558-2-2083	2-3441	斉藤 貴史	15	188	26
	豊似小学校	089-2446 広尾町字紋別1 8線5 0番地	01558-5-2144	5-2150	和嶋 康彦	6	31	11
	広尾中学校	089-2624 広尾町並木通東1丁目1 1番地	01558-2-2089	2-3589	斉藤 芳秀	6	106	17
幕別町	幕別小学校	089-0614 幕別町緑町2 6番地1	0155-54-2424	54-4182	森 浩嘉	13	158	23
	糠内小学校	089-0786 幕別町字糠内2 7 2番地	0155-57-2240	57-2241	藤井 将弘	5	15	8
	明倫小学校	089-0787 幕別町字明倫3 8番地1 3	0155-57-2306	57-2307	鈴木 充	5	8	8
	途別小学校	089-0573 幕別町字途別2 2 2番地1	0155-56-5426	56-5399	佐竹 宏子	3	12	6
	白人小学校	089-0541 幕別町札内青葉町1 8 5番地1	0155-56-2004	56-2155	河井 義徳	14	220	22
	札内南小学校	089-0553 幕別町札内文京町2 9番地1	0155-56-2314	56-2127	棚橋 亨	29	549	42
	札内北小学校	089-0534 幕別町札内北町1 1 7番地1	0155-56-5051	56-5115	西田 茂生	14	227	24
	忠類小学校	089-1701 幕別町忠類白銀町426番地	01558-8-2209	8-2264	島田 諭	7	48	14
	幕別中学校	089-0614 幕別町緑町2 0番地	0155-54-2356	54-3080	久保 睦則	7	80	19
	糠内中学校	089-0786 幕別町字糠内2 6 2番地	0155-57-2244	57-2243	宗形 真恵	4	13	12
	札内中学校	089-0553 幕別町札内文京町2 9番地	0155-56-2015	56-4806	石丸 揚一朗	15	329	30
	札内東中学校	089-0541 幕別町札内青葉町1 8 5番地4	0155-56-5745	56-3206	七田 伸克	11	241	21
	忠類中学校	089-1703 幕別町忠類栄町297番地1	01558-8-2139	8-2274	出村 聖	4	33	13
池田町	池田小学校	083-0023 池田町字西3条7丁目3番地	015-572-2664	572-3292	稲葉 珠樹	14	190	23
	池田中学校	083-0023 池田町字西3条9丁目1番地	015-572-2009	572-4572	森 英樹	7	102	17
豊頃町	豊頃小学校	089-5235 豊頃町中央若葉町2 2番地1	015-574-2619	574-2650	牧 伊津子	10	97	19
	大津小学校	089-5462 豊頃町大津幸町1 0 1番地	015-575-2020	575-2525	小副川 浩	3	14	6
	豊頃中学校	089-5235 豊頃町中央若葉町2 2番地1	015-574-2427	574-3816	伊藤 道彦	6	48	17
浦幌町	浦幌小学校	089-5606 浦幌町字住吉町1番地1	015-576-2022	579-7272	山上 文博	9	131	18
	上浦幌中央小学校	089-3578 浦幌町字宝生1 7 1番地1	015-576-6234	579-4041	阿部 英一	4	15	7
	浦幌中学校	089-5636 浦幌町字万年3 3 9番地1	015-576-2421	576-2744	石森 裕章	5	75	17
	上浦幌中学校	089-3578 浦幌町字宝生1 6 4番地4	015-576-6022	579-4755	安齋 亮太	3	13	9
本別町	本別中央小学校	089-3308 本別町弥生町2 2番地1	0156-22-2039	22-2719	松下 政博	8	168	16
	勇足小学校	089-3282 本別町勇足1 5 0番地1	0156-23-2034	23-2035	宮崎 哲	6	29	11
	本別中学校	089-3308 本別町弥生町3 0番地	0156-22-2389	22-2951	長尾 全雅	7	108	14
	勇足中学校	089-3282 本別町勇足1 3 3番地1	0156-23-2200	23-2042	田代 佳子	4	15	14

市町村	学校名	所在地	電話	FAX	校長	学級数	児童生徒数	教職員数
足寄町	足寄小学校	089-3716 足寄町南6条3丁目1番地	0156-25-2114	25-4904	池田圭子	12	204	20
	大嘗地小学校	089-4252 足寄町大嘗地本町2番地5	0156-28-2232	28-2137	児玉祥洋	2	7	3
	芽登小学校	089-3871 足寄町芽登本町196番地	0156-26-2102	26-2213	加納功典	6	27	11
	螺湾小学校	089-3966 足寄町螺湾本町65番地5	0156-29-7122	29-7409	喜多徹	4	15	8
	足寄中学校	089-3732 足寄町里見が丘4番地4	0156-25-2679	25-5964	阿部昌己	10	136	19
陸別町	陸別小学校	089-4312 陸別町字陸別原野基線331番地	0156-27-2127	27-2128	小田浩平	8	64	16
	陸別中学校	089-4303 陸別町字陸別原野基線334番地	0156-27-2062	27-3695	川端将由	5	53	14
帯広市	帯広小学校	080-0018 帯広市西8条南5丁目1番地	0155-22-1424	22-1465	黒島俊一	11	166	21
	西小学校	080-2473 帯広市西23条南1丁目83番地	0155-37-2004	37-2862	坂本そのえ	10	154	21
	柏小学校	080-0808 帯広市東8条南1丁目1番地	0155-23-1234	23-1235	小澤容子	20	351	31
	明星小学校	080-0014 帯広市西4条南23丁目1番地	0155-24-4471	24-1004	渡辺教浩	19	365	31
	緑丘小学校	080-0024 帯広市西14条南17丁目2番地	0155-24-5630	24-5631	鈴木宏和	24	461	36
	北栄小学校	080-0017 帯広市西7条南1丁目2番地	0155-24-5697	24-5698	佐藤晃啓	19	287	28
	光南小学校	080-0805 帯広市東5条南20丁目1番地	0155-24-5928	24-5929	森下寛	18	333	29
	東小学校	080-0807 帯広市東7条南2丁目1番地	0155-23-4089	25-1971	辻勝行	10	198	17
	啓西小学校	080-0057 帯広市柏林台中町4丁目1番地	0155-34-4659	34-4669	折出雅史	19	347	30
	稲田小学校	080-0025 帯広市西15条南39丁目1番1号	0155-48-5454	48-2653	平野司	26	516	41
	豊成小学校	080-0872 帯広市清流西1丁目1番地1	0155-48-2558	48-1539	野中利晃	27	575	41
	栄小学校	080-0047 帯広市西17条北1丁目44番29	0155-36-4873	35-4529	新川和範	17	324	30
	若葉小学校	080-0027 帯広市西17条南6丁目1番地	0155-36-7371	34-0713	野田淳	25	483	38
	広陽小学校	080-2469 帯広市西19条南3丁目20番3号	0155-33-8561	33-8562	千頭洋	22	344	32
	花園小学校	080-0847 帯広市公園東町2丁目3番地	0155-24-9123	21-2660	黒田正則	12	173	24
	啓北小学校	080-0044 帯広市西14条北7丁目3番地	0155-36-7754	36-8770	奥山志穂子	18	336	29
	開西小学校	080-2472 帯広市西22条南3丁目3番地	0155-36-8723	36-8456	浪内洋一	12	218	23
	明和小学校	080-2469 帯広市西19条南4丁目24番地	0155-34-5615	34-2334	大宮秀夫	14	242	25
	森の里小学校	080-2472 帯広市西22条南4丁目3番地	0155-36-5437	36-5436	菅沼真弓	15	221	26
	つつしが丘小学校	080-2474 帯広市西24条南3丁目39番地	0155-37-8222	37-8223	萩原啓司	13	218	24
	川西小学校	089-1182 帯広市川西町西3線66番地	0155-59-2010	59-2090	武田真	12	211	20
	清川小学校	080-2103 帯広市清川町西3線127番地	0155-60-2035	60-2073	新津貴裕	4	38	9
	広野小学校	080-2335 帯広市広野町西1線149番地	0155-60-2643	60-2644	森田泰成	5	25	9
大正小学校	089-1242 帯広市大正町550番地3	0155-64-5020	64-5026	堀口初枝	9	115	16	
愛国小学校	089-1181 帯広市愛国町基線23番地	0155-64-4751	64-4765	合田真晃	5	22	9	

市町村	学校名	所在地	電話	FAX	校長	学級数	児童生徒数	教職員数
帯広市	帯広第一中学校	080-0043 帯広市西13条北7丁目1番地	0155-34-3939	34-7604	堂山 貴也	18	458	35
	帯広第二中学校	080-2474 帯広市西24条南1丁目7番地	0155-37-2010	37-2326	卯月 道彦	10	206	21
	帯広第四中学校	080-0015 帯広市西5条南25丁目1番地	0155-24-3511	24-3512	小林 撤哉	13	292	28
	帯広第五中学校	080-0026 帯広市西16条南4丁目29番42号	0155-34-5710	34-4704	山田 知史	16	323	32
	帯広第七中学校	089-1242 帯広市大正町444番地2	0155-64-5140	64-5182	志田 直樹	5	73	17
	帯広第八中学校	080-0027 帯広市西17条南6丁目1番地	0155-35-6593	35-4532	櫻井 知克士	20	445	37
	南町中学校	080-0027 帯広市西17条南35丁目1番地1	0155-48-3181	48-6765	今野 典之	25	651	47
	西陵中学校	080-0028 帯広市西18条南2丁目2番地	0155-33-3007	33-9249	嶋 健	17	379	31
	緑園中学校	080-2472 帯広市西22条南4丁目2番地	0155-36-7819	36-7829	萩原 徳幸	15	274	30
	翔陽中学校	080-0806 帯広市東6条南12丁目2	0155-24-3121	24-3122	大泉 昭人	21	497	38
	川西中学校	089-1182 帯広市川西町西3線60番地	0155-59-2014	59-2030	村上 達也	6	109	15
	清川中学校	080-2103 帯広市清川町西2線126番地	0155-60-2055	60-2083	小野 稔之	5	30	14
	八千代中学校	080-2335 帯広市広野町西1線149番地	0155-60-2738	60-2755	坂田 明彦	3	11	9
	大空学園義務教育学校 (前期課程)	080-0838 帯広市大空町11丁目4番地	0155-48-5089	48-6770	高橋 譲	21	328	32
	大空学園義務教育学校 (後期課程)	080-0838 帯広市大空町11丁目4番地	0155-48-5089	48-6770	高橋 譲	9	154	25

○高等学校

区分	学校名	所在地	電話	FAX	校長	学科名	学級数	生徒数	教職員数
北海道立	帯広柏葉高等学校	080-8503 帯広市東5条南1丁目1番地	0155-23-5897	23-8796	鈴木 究	普通(全)	18	717	52
						普通(定)	4	67	11
	帯広三条高等学校	080-2473 帯広市西23条南2丁目12番地	0155-37-5501	37-5503	佐野 住夫	普通	18	711	59
	帯広緑陽高等学校	080-0861 帯広市南の森東3丁目1番地1号	0155-48-6603	48-6603	荒瀬 匡宗	普通	12	472	38
	帯広工業高等学校	080-0872 帯広市清流西2丁目8番地1	0155-48-5650	48-2680	大西 益巳	工業	12	423	52
	帯広農業高等学校	080-0834 帯広市稲田町西1線9番地	0155-48-3051	48-3052	佐藤 裕二	農業	15	561	70
	音更高等学校	080-0574 音更町駒場西1番地	0155-44-2201	44-2010	米根 洋一郎	普通	9	269	36
	上士幌高等学校	080-1408 上士幌町字上士幌東1線227番地	01564-2-2549	2-2549	浅井 宏信	普通	6	144	22
	鹿追高等学校	081-0213 鹿追町西町1丁目8番地	0156-66-3011	66-3012	中川 修司	普通	6	198	24
	清水高等学校	089-0123 清水町北2条西2丁目2番地	0156-62-2156	62-2097	増田 康広	総合	6	181	30
	芽室高等学校	082-0801 芽室町東めむろ1条北1丁目6番地	0155-62-2624	62-2624	藤田 博史	普通	12	465	36
	更別農業高等学校	089-1501 更別村字更別基線95番地	0155-52-2362	52-2261	室伏 諭	農業	6	105	29
	大樹高等学校	089-2155 大樹町緑町1番地	01558-6-2063	6-2868	高橋 豊	普通	3	82	18
	広尾高等学校	089-2624 広尾町並木通東1丁目10番地	01558-2-2198	2-2199	田村 郁夫	普通	3	75	16
	池田高等学校	083-0003 池田町字清見ヶ丘13番地	015-572-2662	572-1155	富永 学	総合	3	66	18
	本別高等学校	089-3308 本別町弥生町49番地2	0156-22-2052	22-2052	重堂 法人	普通	3	86	14
	足寄高等学校	089-3732 足寄町里見が丘5番地11	0156-25-2269	25-2269	石橋 栄	普通	6	159	22
幕別清陵高等学校	089-0571 幕別町依田101番地1	0155-55-6500	55-6501	浅見 聡	普通	9	294	34	

区分	学校名	所在地	電話	FAX	校長	学科名	学級数	生徒数	教職員数
市町村立	士幌高等学校	080-1275 士幌町字上音更2 1番地1 5	01564-5-3121	5-4130	齋 藤 譲 一	農業	6	116	40
	帯広南商業高等学校	080-2471 帯広市西2 1条南5丁目3 6番地1	0155-34-5852	34-5875	千 葉 佳 貴	商業	15	593	47
私立	帯広大谷高等学校	080-2469 帯広市西19条南4丁目35番1号	0155-33-5813	33-3703	小 野 茂	普通	21	744	50
	白樺学園高等学校	082-0082 芽室町北伏古東7線1 0番1	0155-62-7411	62-7412	嶋 野 幸 也	普通	17	423	58
	帯広北高等学校	080-0833 帯広市稲田町基線8番地2	0155-47-0121	48-0021	奥 野 淳 一	普通	16	491	46

○特別支援学校

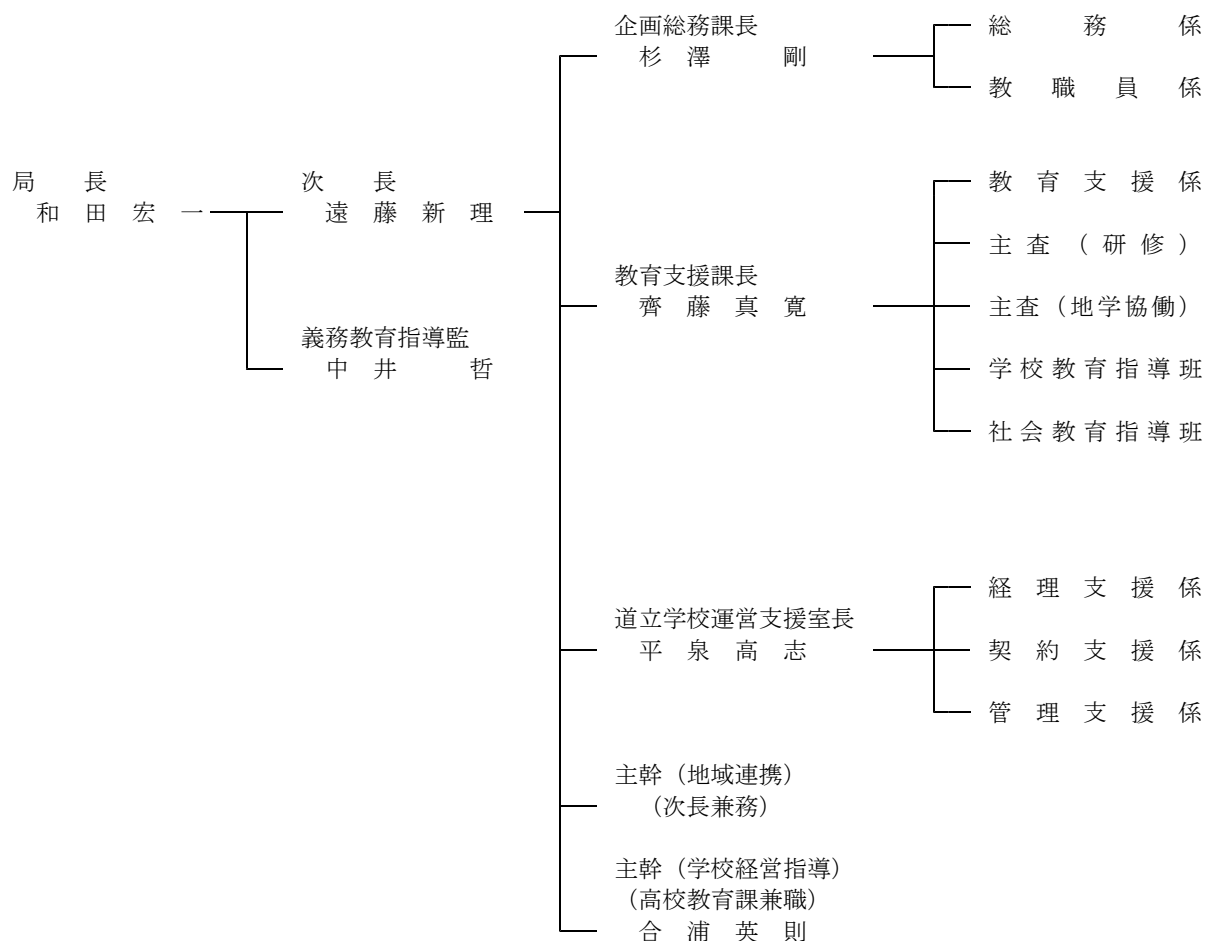
区分	学校名	所在地	電話	FAX	校長	学級数	児童生徒数	教職員数
北海道立	帯広盲学校	080-2475 帯広市西2 5条南2丁目9番地1	0155-37-2028	37-3768	飯 野 宏	3	8	29
	帯広聾学校	080-2475 帯広市西2 5条南2丁目7番地8	0155-37-2017	37-2017	二階堂 洋 子	8	16	25
	帯広養護学校	080-2475 帯広市西2 5条南2丁目7番地3	0155-37-6773	37-3649	鈴 木 隆 宏	53	225	140
	中札内高等養護学校	089-1345 中札内村東5条南1丁目8番地	0155-68-3266	67-2077	佐 藤 貴 雄	18	111	104
	中札内高等養護学校 幕別分校	089-0615 幕別町南町81番地1	0155-55-2121	55-2122	佐 藤 貴 雄	6	40	26
	新得高等支援学校	081-0032 新得町西2条南7丁目2番地	0156-64-2020	64-2021	近 藤 正 臣	6	30	31

教育関係団体一覧

団体名	代表者名	事務局所在地	電話番号 FAX番号
十勝管内教育委員会連絡協議会	会長 加賀 学	帯広市東3条南3丁目1番地 (十勝教育局内)	0155(27)8627
十勝小・中校長会	会長 伊藤 道彦	音更町すずらん台北町2丁目1番地 (鈴蘭小学校内)	015(531)7255
十勝管内小中学校教頭会	会長 藤川 淳	池田町字西3条9丁目1番地 (池田中学校内)	0155(72)2009
帯広市校長会	会長 野中 利晃	帯広市東8条南11丁目1番地 (柏小学校内)	0155(23)1234
帯広市小学校長会	会長 野中 利晃	帯広市東8条南11丁目1番地 (柏小学校内)	0155(23)1234
帯広市中学校長会	会長 今野 典之	帯広市西18条南2丁目2番地 (西陵中学校内)	0155(33)3007
帯広市教頭会	会長 伊丹 明美	帯広市西14条南17丁目2番地 (緑丘小学校内)	0155(24)5630
高等学校長協会十勝支部	支部長 鈴木 究	帯広市東5条南1丁目1番地 (帯広柏葉高校内)	0155(23)5897
特別支援学校長会十勝支部	支部長 二階堂 洋子	帯広市西25条南2丁目7番地8 (帯広豊学校内)	0155(37)2017
十勝管内公立幼稚園・こども園長会	会長 渋谷 浩	士幌町字士幌西1線172番地 (士幌町認定こども園内)	01564(5)2364
十勝教育研修センター	所長 川口 久	幕別町札内曉町290番地の2	0155(56)2065
十勝教育研究所	所長 横山 利幸	幕別町札内曉町290番地の2	0155(56)2331
十勝管内教育研究サークル協議会	会長 横山 一仁	清水町本通11丁目2 (清水中学校内)	0156(62)2617
十勝へき地・複式教育研究連盟	委員長 和嶋 康彦	幕別町字糠内272番地 (糠内小学校内)	0155(57)2240
十勝地区放送教育研究協議会	会長 舘田 真	幕別町忠類栄町297番地1 (忠類中学校内)	0156(88)2139
十勝地区小・中学校放送教育研究会	会長 舘田 真	幕別町忠類栄町297番地1 (忠類中学校内)	0156(88)2139
全十勝中学校体育連盟	会長 村上 達也	帯広市西18条南2丁目2番地 (西陵中学校内)	0155(36)5055
十勝中学校文化連盟	会長 島村 雅樹	鹿追町鹿追北4線8番地の40 (鹿追中学校内)	01566(6)3704
帯広市小中学校文化連盟	会長 渡辺 教浩	帯広市大正町550番地3 (大正小学校内)	0155(64)5020
帯広市教育研究会	会長 黒島 俊一	帯広市西5条南7丁目1番地 (帯広市教育研究所内)	0155(23)4949
十勝管内小中学校事務職員協議会	会長 及川 直樹	帯広市西5条南25丁目1番地 (帯広第四中学校内)	0156(24)3511
十勝養護教員会	会長 佐藤 京美	帯広市愛国町基線23番地 (下士幌小学校内)	0155(64)4751
十勝管内キャリア教育・進路指導研究会	会長 山上 文博	芽室町芽室南2線30番地 (芽室西中学校内)	0155(62)6635
十勝地区国際理解教育研究会	会長 河井 義徳	帯広市西14条南17丁目2番地 (緑丘小学校内)	0155(24)5630
北海道十勝新聞教育研究会	会長 長尾 全雅	浦幌町字住吉町1番地1 (浦幌小学校内)	0155(76)2022
十勝管内公立幼稚園・こども園教育研究協議会	会長 渋谷 浩	上士幌町字上士幌東3線238 (上士幌町立認定こども園内)	01564(2)3686
十勝特別支援教育振興協議会	会長 山下 勇	本別町勇足150番地1 (勇足小学校内)	0156(23)2034
十勝管内特別支援学級・ 通級指導教室設置学校長協会	会長 笠松 真一郎	幕別町字途別222番地 (鈴蘭小学校内)	0155(56)5426

十勝教育局の組織と主な業務

【機 構 図】



【主 な 業 務】

企画総務課の事務	企画総務課では、教育局内の庶務のほか、市町村教育委員会に関する事務、小中学校教職員の人事・教育職員免許状・公務災害補償に関する事務、高校配置等の事務や地域教育政策の企画・調整に関する事務を行っています。
教育支援課の事務	教育支援課では、学校教育に関する事務のほか、教職員研修事業、小・中学校及び道立学校に係る学校経営・教育課程等に関する指導助言、社会教育関係団体等への指導助言や文化財保護に関する事務を行っています。
道立学校運営支援室の事務	道立学校運営支援室では、道立学校に係る契約等に関する支出事務のほか、物品購入・工事・委託・役務契約等、施設整備、管理運営費、会計事務指導に関する事務を行っています。

表紙写真 タウシュベツ川橋梁 北海道無料写真素材集 DO PHOTO

引用サイト：<http://photo.hokkaido-blog/>