

## 令和6年度公開研開催校一覧

\*5月現在の予定一覧です。開催の中止・延期・内容の変更などもあり得ますので、御承知おきください。

### <公立認定こども園>

令和6年度に公立認定こども園の公開研究会の予定はありません。

### <小学校(小中学校、連携・一貫校を含む)>

期 日	研究会名・会場校	教科・領域	研 究 主 題
8月30日(金)	道徳スキルUP研修会 紋別市立潮見小学校 校長 加藤 博樹	道徳	
9月20日(金)	公開研修会 北見市立中央小学校 校長 河原 賢	指定なし	学びに向かう力を育む授業づくり ～学びのあり方の構造転換を通して～
10月4日(金)	公開研究会 網走市立中央小学校 校長 伊井 俊明	全教科 全領域	主体的に学び、自分の考えをもち、学び合う子どもの育成 ～言語活動を充実させながら～
10月11日(金)	公開研究会 網走市立白鳥台小学校 校長 河村 一恵	全教科	心を耕し、学びの種をまき、個の花を咲かせる ～自らの学び方で、他者と協働し、学び続ける子どもを育てる～
10月18日(金)	公開研究会 網走市立東小学校 校長 三村 尚広	未定	「わかる」「できる」があふれる授業づくり ～「ともに学ぶ」授業を目指して～
11月1日(金)	教育実践発表会 斜里町立朝日小学校 校長 外川 範幸	指定なし	朝日っ子の基礎的基本的な知識・技能の確実な習得を目指して ～子どものニーズを大切にしたい授業づくり～
11月8日(金)	公開研究会 網走市立呼人小学校 校長 神田 秀樹	未定	自分を知り、未来を築く子どもの育成 ～学びの質を高めた小中連携をめざして～
11月8日(金)	公開授業研究会 紋別市立渚滑小学校 校長 木村 智史	1・2年生 算数	「気付き・築く子ども」の育成
11月13日(水)	湧別町学校教育推進協議会公開研究会 湧別町立上湧別小学校 校長 佐上 義朗	全教科	「主体的・対話的で深い学び」の視点による授業改善 ～学び合う学びの創造を通して～
11月13日(水)	公開研究会 紋別市立南丘小学校 校長 川合 伸幸	未定	(仮) 主体的な学びへの基盤作り ～職員同士の対話的な学び合いによる日常実践の共有～
11月15日(金)	奥部町学校教育推進協議会教育研究大会 奥部町立奥部小学校 校長 神谷 博之	全教科	「楽しさ」が実感できる学習活動の充実 ～「わかる・できる」があふれる授業づくりを通して～
11月15日(金)	公開研究会 網走市立西が丘小学校 校長 小路谷 勝巳	指定なし	よく考える子の育成 ～つながりを広げ、学びを深める学習指導の充実を通して～
11月15日(金)	公開研究会 紋別市立上渚滑小学校 校長 大久保 雅恵	全教科 全領域	他者を意識し、自分の考えや思いを言葉で伝えようとする力の育成
11月19日(火)	公開研究会 美幌町立美幌小学校 校長 中村 厚志	国語 算数 社会 生活 科等	「わかる喜び・できる楽しさを味わえる授業づくり」 ～主体的に学び、自分の考えを持つことのできる子どもの育成(主要教科の授業を通して)～
11月20日(水)	公開研究会 網走市立南小学校 校長 平野 真奈美	全教科	テキストを読み取り、主体的に学ぶ子供の育成
11月22日(金)	公開研究会 北見市立三輪小学校 校長 秋山 康則	全領域 全教科	子どもが自走する授業づくり
11月22日(金)	公開研究会 網走市立西小学校 校長 井坂 裕一	指定なし	子どもたちが前向き、主体的に学び力を育てる授業作り ～主体的・対話的で深い学びの授業実践をくりかえして～
11月29日(金)	公開研究会 美幌町立旭小学校 校長 沼田 泰彦	全教科	自ら表現し、学び合う子どもの育成 ～「対話」により自分の考えを広げ深めることができる～
11月29日(金)	公開研究会 北見市立東小学校 校長 中原 由紀子	全教科	全員が楽しく「わかる」「できる」授業を目指して ～ユニバーサルデザインの視点を持った授業づくり～
11月29日(金)	公開研究会 網走市立潮見小学校 校長 橋本 雄一郎	未定	主体的に学習に取り組む児童の育成 ～単元計画の作成と共有の工夫、主体的に学習できる授業づくり～
12月6日(金)	公開研究会 美幌町立東陽小学校 校長 菅原 浩一	全教科	自ら学び 自ら考える 子どもの育成 ～協働的な学びを目指す授業スタイルの確立～
12月6日(金)	授業づくり研修会 網走市立網走小学校 校長 畠山 治夫	全領域	well-being の実現を目指す資質・能力の育成
12月9日(月)	公開研究会 紋別市立紋別小学校	算数	論理的に思考し自らの考えを形成できる子の育成 ～算数科における「つなぐ」を意識した授業づくりを目指して～
12月11日(水)	校長 大岩 芳江	特別支援	論理的に思考し自らの考えを形成できる子の育成 ～ユニバーサルデザインを基に考える授業作りを目指して～
12月12日(木)	第38回オホーツクへき地・複式教育研究大会 兼 北網ブロック授業交流会 北見市立相内小学校 校長 木下 めぐみ	全教科	自己効力感を高める学習活動の展開

<中学校>

期 日	研究会名・会場校	教科・領域	研 究 主 題
11月6日(水)	公開研究会 網走市立第二中学校 校長 齊藤 修	数学	正しく伝え、正しく受け取れる中学生 ～知識・技能の定着と適切に表現する言語活動の往還を通して～
11月20日(水)	公開研究会 紋別市立潮見中学校 校長 竹田 継寿	社会、音楽、体育、理科	学びに向かう力の育成 ～さまざまな視点からの授業改善を通して～
11月8日(金)	公開研究会 網走市立呼人中学校 校長 神田 秀樹	未定	自分を知り、未来を築く子どもの育成 ～学びの質を高めた小中連携をめざして～
11月26日(火)	公開研究会 網走市立第五中学校 校長 中嶋 俊雄	未定	学びに向かう力を高める指導のあり方 ～主体的・対話的で深い学びのある授業の実践を目指して～
12月4日(水)	公開研究会 網走市立第四中学校 校長 北島 武雄	未定	基本を大切に自ら高める態度の育成
12月10日(火)	公開研究会 網走市立第一中学校 校長 仲野 寿浩	未定	生徒と教員が well-being の充実を実感できる教育 ～授業力と協働力の向上を通して～
12月10日(火)	公開研究会 北見市立高米中学校 校長 久間 博文	未定	自分の行動を調整し、生き方を主体的に選ぶ力の育成 ～単元などを貫く問いの追求とその評価について～
12月13日(金)	公開研究会 美幌町立美幌中学校 校長 葉倉 清敏	外国語(英語)	自分の考えをもち、伝え合える生徒の育成 ～話し合い活動の充実を目指して～
12月13日(金)	公開研究会 網走市立第三中学校 校長 平田 和史	理科	生徒のコミュニケーション能力を育む授業の在り方 ～授業のユニバーサルデザインを通して～
12月18日(水)	公開研究会 美幌町立北中学校 校長 森 敦	未定	自ら学びに向かい考えを深める生徒の育成 ～主体的な学び、対話的な学び、深い学びのある授業を通して～

<研究団体>

期 日	大会名・会場校	領域・教科	研 究 テ ー マ
7月6日(土)	オホーツク管内研究団体合同夏季研修会 会場：未定	全教科	オホーツクの大地に根ざす「生きる力」をはぐくむ学校の創造 ～「令和の日本型学校教育の実現」一人一人の子供を主語にした学校づくりを目指して～
8月5日(月)	オホーツク子どもの発達サポート教育研究会第22回研究大会 会場：北見市民会館 1号室	特別支援教育	発達障害のある子の心を理解する ～認知的アプローチ～
8月30日(金)	網走地区社会科教育研究会 管内教育研究大会 会場：斜里町立知床ウトロ学校	社会	社会とつながり、自己実現を目指すオホーツクの子の育成 ～これからの社会を見据え、自己決定を積み重ねる社会科学習～
10月4日(金)	網走国語教育研究会 公開研究会 会場：北見市立三輪小学校、津別町立津別中学校	国語	豊かな言葉がひびき合い、確かな言葉の力を育む国語科授業の創造
10月8日(火)	第19回オホーツク管内道徳教育研究会研究大会 兼 研修センター道徳講座 会場：網走市立網走小学校	道徳	道徳的価値について自覚を深め、道徳的实践への意欲を高める指導法の研究
11月8日(金)	オホーツク管内英語教育研究大会 会場：湧別町立上湧別中学校	英語	対話を通して学びを深め合う授業を目指して ～小学校外国語活動との連携を目指して小・中で活用できるコミュニケーション活動の探求～
11月12日(火)	オホーツク管内音楽教育研究大会 兼 研修センター音楽科授業実践講座 会場：北見市立留辺蘂中学校	音楽	音楽のよさを分かち合い確かな力を育む音楽教育
11月15日(金)	第55回オホーツク管内公立小中学校事務研究大会 会場：紋別市民会館	学校事務	「子どもの教育権を保障する学校事務をめざして」
11月15日(金)	オホーツク管内養護教員研究大会 会場：湧別町文化センターさざ波	—	子どもたちに健やかな心身の発達をめざして
11月29日(金)	第59回オホーツク地区特別支援教育研究大会 紋別大会 会場：紋別市民会館	特別支援教育	未来をたくましく生きる姿を目指して ～“身につけさせたい力”を踏まえた授業づくり～
11月29日(金)	オホーツク管内学校体育研究会 公開研究会 会場：斜里小学校・網走市立第四中学校	保健・体育	「光る汗」「輝く瞳」「はずむ心」がある体育学習の創造
12月6日(金)	第62回北海道進路指導研究大会 兼 管内研究大会 会場：興部町立興部中学校、興部町公民館	キャリア教育	未来を拓き、夢に向かって自ら生き方を創る児童・生徒の育成 ～生き方教育の充実を目指して～
12月12日(木)	第38回オホーツクへき地・複式教育研究大会 会場：北見市立相内小学校	全教科	「主体的・協働的に学び、ふるさとへの誇りと愛着をもった人間性豊かな子どもの育成」～児童生徒一人一人が他者とつながり、地域とともに「生きる力」を伸ばす学校・学級経営と学習指導の深化・充実を目指して～
1月下旬予定	オホーツク管内算数数学教育研究会 公開授業研究会 会場：未定	算数・数学	算数、数学を楽しみ、主体的に学ぶ子どもの育成 ～問題解決的な学習の日常化を通して～
1月～2月	オホーツク管内学校づくり研究会冬季学習会 会場：未定	全教科	オホーツクの大地に根ざす「生きる力」をはぐくむ学校の創造 ～「令和の日本型学校教育の実現」一人一人の子供を主語にした学校づくりを目指して～

期 日	大会名・会場校	領域・教科	研 究 テ ー マ
未定	第50回才ホーク理科教育研究大会 会場：未定	理科	仲間と共に学び、未来を切り拓く児童生徒の育成
未定	第52回才ホーク管内特別活動研究大会 会場：未定	学級活動	多様性を認め、互いに成長し合う関係を築く力を高める特別活動 ～みんなちがうから、みんないい～
未定	第35回才ホーク国際理解教育研究大会西興部大会 会場：西興部村立西興部小学校	未定	多様な世界に関わり続ける行動力を身につけた児童・生徒の育成 ～世界を意識し、他者と意欲的にかかわろうとする子供をめざして～
未定	第33回才ホーク地区生活科・総合的な学習教育研究大会 会場：未定	総合的な学習の時間	自分発・自分行 ～本気で学ぶ生活・総合の授業の創造～

学校給食の現況

令和6年5月1日現在

区分	完全給食			供給形態				学校食堂		
	小	中	義務教育学校	単独校	共同調理場		専用食堂			
				業務外部委託状況		業務外部委託状況	小	中	義務教育学校	
北見市	22	13	1	17		5	○		1	1
網走市	9	6		1		5				
紋別市	5	3				1	○	1		
大空町	2	2				2	○			
美幌町	3	2				1	○			
津別町	1	1				1	○			
斜里町	2	1	1			1	○	2		
清里町	1	1				1	○			
小清水町	1	1				1	○			
訓子府町	2	1				1		2	1	
置戸町	1	1				1	○			
佐呂間町	3	1				1	○			
遠軽町	7	6		5		2	○			
湧別町	4	1	2			1	○		1	
滝上町	1	1				1	○			
興部町	2	1				1	○	2	1	
西興部村	1	1				1				
雄武町	2	1				1	○			
計	69	44	4	23		28		7	4	1
管内実施率(%)	98.6	97.8	100.0							

学校給食施設一覧

令和6年5月1日現在

設置者	名称	供給対象								所在地等
		小学校		中学校		義務教育学校		計		
		学校数	児童数	学校数	生徒数	学校数	児童生徒数	学校数	児童生徒数	
北見市	北見市学校給食センター			8	2,265			8	2,265	〒099-1587 北見市豊地17番地2 電話(FAX) 0157-66-5488(0157-66-5311)
	北見市常呂学校給食センター	3	142	1	59			4	201	〒093-0210 北見市常呂町字常呂503番地 電話(FAX) 0152-54-2419(0152-54-2419)
	北見市留辺蘂学校給食センター	1	109	1	57	1	48	3	214	〒091-0033 北見市留辺蘂町米町18番地1 電話(FAX) 0157-42-2616(0157-42-2616)
	相内小学校親子共同調理所	1	33	1	39			2	72	〒099-0871 北見市相内町287番地 電話(FAX) 0157-66-2824(0157-37-2834)
	端野中学校親子共同調理所	1	205	1	89			2	294	〒099-2103 北見市端野町三区1045番地3 電話(FAX) 0157-56-2023(0157-56-4051)
網走市	網走市桂ヶ岡地区共同調理場	1	254	1	217			2	471	〒093-0041 網走市桂町1丁目1番1号 電話(FAX) 0152-43-4391(0152-43-4392)
	網走市向陽ヶ丘地区共同調理場	1	148	1	150			2	298	〒093-0084 網走市向陽ヶ丘4丁目67番地1 電話(FAX) 0152-44-7368(0152-61-0348)
	網走市南地区共同調理場	3	341	2	357			5	698	〒099-3119 網走市鱒浦1丁目11番1号 電話(FAX) 0152-43-3398(0152-43-8877)
	網走市潮見地区共同調理場	2	412	1	15			3	427	〒093-0042 網走市潮見4丁目111番地 電話(FAX) 0152-43-5814(0152-43-5815)
	網走市西部地区共同調理場	1	51	1	40			2	91	〒093-0135 網走市卯原内182番地1 電話(FAX) 0152-61-8477(0152-61-8478)
紋別市	紋別市学校給食センター	5	705	3	395			8	1,100	〒094-0001 紋別市北浜町2丁目6番27号 電話(FAX) 0158-28-5140(0158-28-5142)
大空町	東藻琴学校給食センター	1	90	1	51			2	141	〒099-3244 網走郡大空町東藻琴379番地の32 電話(FAX) 0152-66-2063(0152-66-2063)
	女満別学校給食センター	1	205	1	128			2	333	〒099-2355 網走郡大空町女満別夕陽台1丁目1番1号 電話(FAX) 0152-74-3603(0152-74-3603)
美幌町	美幌町学校給食センター	3	671	2	419			5	1,090	〒092-0027 網走郡美幌町字稲美56番地の3 電話(FAX) 0152-73-2526(0152-73-2568)
津別町	津別町学校給食センター	1	153	1	81			2	234	〒092-0235 網走郡津別町字幸町69番地1 電話(FAX) 0152-76-2401(0152-76-4943)
斜里町	斜里町学校給食センター	2	437	1	244	1	74	4	755	〒099-4116 斜里郡斜里町文光町29番地1 電話(FAX) 0152-23-2548(0152-23-4951)
清里町	清里町学校給食センター	1	182	1	104			2	286	〒099-4405 斜里郡清里町羽衣町33番地 電話(FAX) 0152-25-2730(0152-25-2750)
小清水町	小清水町学校給食センター	1	216	1	109			2	325	〒099-3642 斜里郡小清水町南町1丁目22番5号 電話(FAX) 0152-62-2029(0152-62-2099)
訓子府町	訓子府町学校給食センター	2	224	1	123			3	347	〒099-1433 常呂郡訓子府町仲町62番地 電話(FAX) 0157-47-3331(0157-47-3331)
置戸町	置戸町学校給食センター	1	110	1	58			2	168	〒099-1100 常呂郡置戸町字置戸258番地の1 電話(FAX) 0157-67-5017(0157-67-5018)
佐呂間町	佐呂間町学校給食センター	3	149	1	112			4	261	〒093-0503 常呂郡佐呂間町字幸町1番地1 電話(FAX) 01587-5-2555(01587-5-3950)
遠軽町	生田原学校給食センター	2	55	2	45			4	100	〒099-0701 紋別郡遠軽町生田原691番地3 電話(FAX) 0158-45-2327(0158-45-2327)
	丸瀬布学校給食センター	2	28	2	27			4	55	〒099-0203 紋別郡遠軽町丸瀬布新町100番地 電話(FAX) 0158-47-2112(0158-47-2112)
湧別町	湧別町学校給食センター	4	160	1	67	2	213	7	440	〒099-6322 紋別郡湧別町北兵村三区534番地1 電話(FAX) 01586-2-2394(01586-2-2491)
滝上町	滝上町学校給食センター	1	73	1	44			2	117	〒099-5603 紋別郡滝上町滝美町 電話(FAX) 0158-29-2508(0158-29-2508)
興部町	興部町学校給食センター	2	178	1	87			3	265	〒098-1603 紋別郡興部町字興部138番地の1 電話(FAX) 0158-82-3411(0158-82-3411)
西興部村	西興部村学校給食センター	1	34	1	17			2	51	〒098-1501 紋別郡西興部村西興部240番地 電話(FAX) 0158-87-2173(0158-87-2173)
雄武町	雄武町学校給食センター	2	159	1	92			3	251	〒098-1702 紋別郡雄武町字雄武1381番地の1 電話(FAX) 0158-84-2923(0158-84-2923)

# 社会教育施設の設置状況

(令和6年4月1日現在)

	社会教育施設															
	公民館				図書館		博物館			青少年教育施設					生涯学習センター	その他の社会教育施設
	本館(中央館)	本館(地区館)	分館	類似施設	本館	分館	博物館	(相当施設を含む)	美術館	少年自然の家	(青年泊型)の家	(青年泊型)の家	児童文化	その他の施設		
北見市	1	6	1	1	4	4	1	7		(1) 1						3
網走市		1			1		(1) 2	1	1							
紋別市	1	1	1	2	1		(1) 1								1	
大空町		1		1	2										1	3
美幌町				1	1		1									
津別町		1			1											2
斜里町		1	12		1		1									1
清里町		1			1			1								
小清水町					1											2
訓子府町		1			1			1								1
置戸町	1	3			1			1								1
佐呂間町					1											2
遠軽町		3		2	2	2								1		10
湧別町					2			2				1				
滝上町	1	3			1			1								
興部町	1	1			1			1								3
西興部村		1						1								2
雄武町				1	1											
計	5	24	14	8	23	6	(1) 6	(1) 17	1	(1) 1	0	1	0	1	2	30
合計	51				29		24			3					2	30

※ ( ) は道立の施設数 (内数)

※ 社会体育施設の設置状況については、道のホームページ「道民のスポーツ」参照

## 指定文化財一覧

### ● 国宝

名称	所在地	指定年月日	鑑賞のポイント	指定
北海道白滝遺跡群出土品	遠軽町白滝 138 番地 1	R5. 6. 27	後期旧石器時代（約 30,000～15,000 年前）の遺物 1,965 点からなる、日本で最古の国宝である（R5 現在）。多数の石器群からは、後期旧石器時代前半期から後半期に至る石器の変遷と組み合わせを明瞭に追うことができる。黒曜石の産地ならではの大型石刃や石器製作過程をつかがい知ることができる多数の接合資料など、日本の旧石器時代遺跡出土遺物の中でも、内容・質量ともに群を抜く一括資料である。	国

### ● 重要文化財

名称	所在地	指定年月日	鑑賞のポイント	指定
北海道常呂川河口遺跡墓坑出土品	北海道北見市常呂町字栄浦 371 番地	R5. 6. 27	縄文時代晩期から続縄文時代中頃（約 2,900～1,600 年前）にかけての、墓から発見された資料のうち、代表的な出土品 1,805 点で構成される。出土品は、土器、石器、装身具が主体を占める。ヒスイの勾玉や琥珀の玉等の副葬品も出土されており、北海道東部における当時の文化や社会、他地域との交流を示す貴重な資料である。	国
旧網走監獄	網走市呼人 1 番地	H28. 2. 9	舎房及び中央見張所は、明治期の木造の放射状舎房が完全な形で残る唯一のもので、当時の標準的な獄舎の特徴を備えている。	国
旧網走刑務所二見ヶ岡刑務支所（二見ヶ岡農場）	網走市呼人 3 番地	H28. 2. 9	全国でも珍しい農園を持つ刑務所の建築群で、当初に遡る主要建築物をよく残し、特に舎房は明治中期に遡る獄舎建築として歴史的価値が高い。また構外泊込作業場から段階的処遇制度の先駆的施設への発展過程をよく示しており、行刑史上高い価値が認められる。	国

### ● 史跡

名称	所在地	指定年月日	鑑賞のポイント	指定
桂ヶ岡砦跡	網走市桂町	S10. 12. 24	台地には大小 2 つの隆起した地帯があり、先住民はそれぞれに立ち談判したという。	国
最奇貝塚	網走市北 1 条東 2 丁目	S11. 12. 16	純海岸性の貝塚で、モヨロ貝塚人として著名である。オホーツク式文化の宝庫。	国
常呂遺跡	北見市常呂町栄浦～岐阜	S49. 3. 12 S62. 8. 21 H2. 4. 27 H14. 9. 20	我が国では他に例をみない竪穴群であり、縄文文化晩期、続縄文文化期、擦文文化期及び擦文文化後期の墓坑の可能性が強く日本の先史文化を解明する貴重なものである。	国
白滝遺跡群	遠軽町白滝	H1. 1. 9 H9. 9. 2	旧石器時代の集落跡であるこの遺跡は黒曜石原産地に立地し、大量に出土する石器及び剥片等は、当時の生活と石器製作の実態を解明する上で重要。	国
チャシコツ岬上遺跡	斜里町ウトロ西	H31. 2. 26	知床半島南西端から海に突き出た標高 55m の岬状を呈する海岸段丘上に、8～9 世紀にわたって 31 棟の竪穴建物や墓、廃棄場等の遺構が密集して営まれた、オホーツク文化終末期を中心とする拠点的集落遺跡。	国
斜里朱円周堤墓群	斜里町朱円西 76 番地	S32. 1. 29	竪穴を掘り、その土で周りに堤が築かれている、ストーンサークルの変形で、縄文時代後期の墳墓群。	道
オムサロ台地竪穴群	紋別市渚滑町川向 153 番地、興部町字富丘 396	S39. 10. 3	3 地区に分かれ、総計 208 個の竪穴住居跡があるが、ほとんど完全に残っている。	道
シブノツナイ竪穴住居跡	湧別町字川西	S42. 3. 17	オホーツク海に面し、海岸段丘床に 665 個の竪穴群がある。	道
朱円竪穴住居跡群	斜里町朱円地先国有林	S42. 6. 22	オホーツク海に面した丘陵の 2 km にわたり約 750 か所を数え竪穴は外観上円形が主体で、円形は 2 個接続するもので本道では他に例がなく同形態の千島との関連など先史文化上貴重なものである。	道
興部豊野竪穴住居群	興部町字豊野	S43. 12. 18	遺跡は、A・B の二地区に別れ、オホーツク海に面し竪穴は一辺の長さ 5～10m のもの 40 ヶ所が完全な姿をなしている。形成年代は擦文文化期のものが多数で、縄文文化期も混在している。	道

### ● 名勝

名称	所在地	指定年月日	鑑賞のポイント	指定
天都山	網走市字天都山 242 番地	S13. 12. 14	知床半島、網走湖、能取湖、濤沸湖、雄阿寒、雌阿寒岳などの壮大な眺望が得られる。	国
ピリカノカ 眺望岩（※注）	遠軽町	H23. 2. 7 ※追加指定分	市街地中心部にそびえる高さ 78m の安山岩質火山角礫岩よりなる巨大な奇岩である。頂上には駐車場から約 2 分で登れ、遠軽の街並みをパノラマに見渡せる素晴らしい風景を堪能できる。	国
小清水海岸	小清水町字浜小清水	S26. 9. 6	海岸、砂丘、草原、潟湖、山岳の展望に富み、牧歌的な風景に優れている。	道

※注）正式名称は「ピリカノカ 九度山（クトゥンヌプリ）、黄金山（ピンネタイオルシベ）、神威岬（カムイェトゥ）、襟裳岬（オネエトルム）、眺望岩（インカルシ）、カムイチャシ、絵網半島外海岸、十勝幌尻岳（ボロシリ）、オキクルミのチャシ及びムイノカ」と称し、北海道全域に広がる名勝として登録されているが、当管内に所在する名勝として紹介するにあたり、「ピリカノカ 眺望岩」と略称して記載する。

● 天然記念物

名 称	所 在 地	指定年月日	鑑 賞 の ポ イ ン ト	指定
女満別湿性植物群落	大空町女満別	S47. 6. 14	ヤチダモおよびヤチハンノキを主とする落葉広葉樹の自然林。林床には、ミズバショウの広大な群落がある。	国
斜里海岸の草原群落	斜里町美咲地先国有林	S25. 8. 28	斜里町市街から約 2 km北西の海岸で、6月から 10 月にかけてエゾスカシユリ、エゾカンゾウなど 50 種を超える草花が咲き競う。	道
佐呂間湖畔鶴沼の アッケシソウ群落	湧別町字東テイネ浜	S32. 1. 29	アッケシソウは別名サンゴソウともいい、秋になるとさんご色になる。	道
温根湯エゾムラサキ ツツジ群落	北見市留辺蘂町字花丘	S32. 1. 29	温泉街から無加川に沿って東へ約 500mの丘陵斜面に 30 万本もの純群落があり、毎年 5 月上旬に開花し、10 日前後に最盛期を迎える。	道
白滝の流紋岩球類	遠軽町上白滝	S39. 10. 3	曹長石を主とした流紋岩が球類状をなして続いている。	道
オシユンコシユン粗 粒玄武岩柱状節理	斜里町オシユンコシユン	S48. 3. 14	新第 3 紀中新世上部の頁岩層が分布し、粗粒玄武岩の岩床や柱状節理と、更にその岩柱に直角に縞状風漣模様を呈し、岩柱の複雑な動きを示す地質学の貴重な資料である。	道

● 有形文化財

名 称	所 在 地	指定年月日	鑑 賞 の ポ イ ン ト	指定
女満別石刃鍬遺跡出土の遺物	大空町女満別西 3 条 3 丁目 1	S43. 1. 18	女満別町豊里遺跡から出土し、主に旧石器時代のものと同様の石刃が主体をなしている。(石刃等 760 個)	道
幌加川遺跡出土の石器群	遠軽町西町 1 丁目	H3. 3. 30	北海道の旧石器時代を解明する上で学術的に貴重な考古資料。(札滑型糸田石刃核等 1,902 点)	道
斜里朱円周堤墓群出土品	斜里町本町 49 番地	H25. 3. 29	縄文時代後期末に位置づけられる栗沢式土器やヒスイ製の玉やサメ歯製品の装身具などがある。	道
北海道家庭学校礼拝堂	遠軽町留岡 34 番地	H27. 3. 31	道内に現存する教会堂と比較しても大正期の形態をとどめる希少な建造物で、細部の意匠に工夫を凝らしている。	道

● 登録有形文化財

名 称	所 在 地	指定年月日	鑑 賞 の ポ イ ン ト	登録
旧国鉄根北線越川橋梁	斜里町字越川 245 番 8 他	H10. 7. 23	長さ 147m、高さ 20mの 10 連アーチ型のコンクリート橋で、コンクリート鉄道橋としては北海道最大である。	国
順誓寺本堂	津別町字新町 16 番地	H19. 7. 31	昭和 10 年 10 月 17 日に竣工したという記録を有し、津別町市街地の中心部に位置している。	国
旧上藻別駅通所	紋別市上藻別 297 番地 1	H20. 10. 23	大正 15 年に官設の上藻別駅通所として建てられた。木造下見板張の平屋建、葺きで、入母屋造の本屋に寄せ棟の玄関を有する。	国
博物館網走監獄煉瓦造独居房	網走市呼人 1 番地 1	H24. 8. 13	煉瓦造平屋建、切妻造葺き瓦葺、桁行 3.7m、梁間 2.8m、壁は厚さ 0.4mのイギリス積で、正背面に出入口を設ける。正面側に前室を配して室境に鉄格子を嵌め、奥に板張りの独居房を設置。現存例が希な明治期の行刑施設。	国
博物館網走監獄鏡橋入口哨舎	網走市呼人 1 番地 1	H24. 8. 13	もとは刑務所手前の網走川に架けられた鏡橋南岸に設置され、外部からの来訪者や受刑者を監視した看守所。木造、鉄板葺、建築面積 3㎡で、平面は六角形を呈する。西側の一面に片開き戸を設け、他の五面を引き違い窓とし、全方向への監視を可能にしている。	国
博物館網走監獄鏡橋出口哨舎	網走市呼人 2 番地 2	H24. 8. 13	もとは入口哨舎と対向して鏡橋北岸に配置され、外部からの来訪者や受刑者を監視した。六角形平面で建築面積 3㎡。各面にガラス窓を配し、全方向への監視を可能とする。	国
博物館網走監獄西門哨舎	網走市呼人 2 番地 2	H24. 8. 13	もともと網走監獄西門で、業者の出入り等を点検した。六角形平面の木造、鉄板葺、建築面積 3㎡で、一面に片開き戸を設け、他五面に引き違い窓を配し、腰は下見板を張る。	国
博物館網走監獄裏門	網走市呼人 1 番地 1	H24. 8. 13	もともと煉瓦壁で囲まれた獄舎と作業場との間に設けられていた門。間口 3.2mの楕円形アーチの出入口を開き、左右に高さ 4.6mのイギリス積煉瓦壁をのばし、延長 12.7mを測る。	国
博物館網走監獄裏門哨舎	網走市呼人 1 番地 1	H24. 8. 13	もともと網走監獄の裏門で、外部からの来訪者や受刑者を監視した。建築面積 2㎡、六角形の平面を呈する。各面をガラス窓や出入口とし、全方向への監視を可能とする。	国
網走市立郷土博物館本館	網走市桂町 1 丁目 1	R1. 12. 5	フランク・ロイド・ライトの弟子で、建築家田上義也(たのうえよしや)の設計。昭和 11 年建築の道内最初期の郷土博物館。木造 2 階建て、左右対称平面の中央を南北に張り出し、正面に円弧状のアーチをみせる、独創的な意匠の文化施設。	国
網走市立郷土博物館新館	網走市桂町 1 丁目 1	R1. 12. 5	昭和 36 年に田上義也の設計で本館の東側に増築。木造 2 階建て、矩形(くけい)平面で屋根は片流れ。立面は本館との連続性を考慮しつつ、壁面の切り込みなどの彫塑的表現に、田上の戦後の作風を見せる。	国



令和6年度オホーツク管内教育研究団体一覧

	研究団体名	会長	事務局長	主たる活動計画
1	網走国語教育研究会	秋山 康則 北見市立三輪小学校長 0157-36-2241	吉崎 紘一郎 網走市立網走小学校 0152-43-4391	①第47回 網走国語教育研究会・公開研究会の実施 期日：10月4日(金) 会場：津別町立津別中学校、北見市立三輪小学校 ②会員冬季研修会の実施 期日：2月1日(金) 会場：北見市立美山小学校、中学校未定 ③国語教育関係資料の収集と情報の提供 ④研究活動の充実（授業研究会の実施、研究集録および実践報告書の発行） ⑤広範活動・組織拡大の充実 ⑥持続可能かつ効率的な組織運営
2	網走地区 社会科教育研究会	可児 隆洋 遠軽町立遠軽小学校長 0158-42-1101	山谷 大輔 北見市立西小学校 0157-23-6271	①公開研究会・研修会 7月10日(水) 網走市立第一中学校にて授業づくり研修会 8月30日(金) 斜里町立知床ウトロ学校にて管内教育研究大会 ②10月25日(金) 北海道社会科教育連盟北海道大会に参加 ③ほっかいどう学推進フォーラム（みち学習事業）との連携 社会科の授業開発や教材開発 ④定例学習会 月に1回程度実施。 指導案検討・授業反省・実践交流をおこなっている。
3	オホーツク管内 算数数学教育研究会	早川 大介 湧別町立中湧別小学校長 01586-2-2033	中野 正博 遠軽町立遠軽中学校 0158-42-5155	①実践交流会・夏の集い 日時：令和6年8月予定 会場：未定 ②公開授業研究会 日時：令和7年1月予定 会場：未定 ③研究会・研修会での研究発表 日本数学教育学会大阪大会での研究発表（8月） オホーツク夏のセミナーでの研究発表（8月） 北海道算数数学教育研究大会での研究発表（10月） ④研究会への後援、助言、参加協力及び研修会講師派遣 ⑤算数・数学だよりの発行
4	オホーツク 理科教育研究会	齊當 あけみ 遠軽町立白滝小学校長 0158-48-2026	江添 正人 北見市立小泉中学校教頭 0157-25-4913	①第50回 オホーツク理科教育研究大会 研究主題「学びを実感し、問題解決し続ける児童生徒の育成」 開催地：未定 開催時期：10月～11月予定 ②実践交流会 開催地：未定（研究大会に合わせて実施予定） ③フィールドワーク（年に1回（夏か冬どちらか）実施予定） ④全道理科教育研究会（小学校・中学校）への協力 ⑤研究紀要の発行
5	オホーツク管内 音楽教育研究会	小野 朋之 北見市立北中学校長 0157-23-7316	杉田 孝幸 北見市立光西中学校教頭 0157-24-7308	①令和6年度オホーツク管内音楽教育研究大会 期日：11月12日(火) 会場：北見市立留辺蘂中学校 ②第66回北海道音楽教育研究大会 旭川上川大会（兼全国大会） 期日：令和6年10月10日(木)、11日(金) 会場：旭川市 ③リコーダー指導者研修会 期日：令和6年6月28日(金)、29日(土) 会場：北見市立光西中学校、北小学校 ④リコーダーコンテスト 期日：令和6年11月24日(日) ※その他の事業も予定
6	オホーツク 造形教育連盟	小野寺 哲浩 北見市立上常呂中学校長 0157-38-2244	石澤 麻希子 北見市立高栄中学校 0157-22-1921	①オホーツク造形教育連盟研究大会 期日：未定 ②全道造形研究大会 期日：未定 ③北海道造形連盟地区委員会への参加 ④北海道造形教育美術展審査員の派遣 ⑤講師派遣 ⑥会員間の交流
7	オホーツク管内 学校体育研究会	信田 雅守 北見市立高栄小学校 0157-25-7231	井上 博徳 北見市立高栄中学校教頭 0157-22-1921	①公開研究会の開催 期日：令和6年11月29日(金) 会場：斜里町立斜里小学校、網走市立第四中学校 ②総会・冬季研修会 期日：令和7年1月 会場：北見市（道立北見体育センター） ③学校スキー指導者実技研修会 期日：令和7年1月(予定) 会場：留辺蘂八方台スキー場（北見市） ④体育実技講習会等への講師派遣
8	オホーツク管内 技術・家庭科 教育研究会	米澤 秀樹 清里町立清里中学校教頭 0152-25-2074	豊原 隆之 湧別町立ゆうべつ学園教頭 01586-5-2410	①第76回北海道地区技術・家庭科教育研究大会 上川大会 期日：令和6年10月17日(木)～18日(金) 会場：旭川市 ②総会・理事会の開催・研究部会の開催 期日：令和6年5月末日 会場：湧別町立ゆうべつ学園 ③会報及び広報の発行・配付 ④研究集録の発行・配付

	研究団体名	会長	事務局長	主たる活動計画
9	オホーツク管内 英語教育研究会	高倉 公司 遠軽町立白滝中学校長 0158-48-2047	中山 顕人 北見市立高栄中学校 0157-24-1245	①オホーツク管内英語教育研修会（サマーセミナー） 期日：令和6年7月 会場：北見市内 ②オホーツク管内英語暗唱大会 期日：令和6年9月26日（木） 会場：北見工業大学（仮） ③オホーツク管内英語教育研究大会（全道英語教育研究大会） 期日：令和6年11月8日（金） 会場：湧別町立上湧別中学校 ④オホーツク管内英語教育研修会（スプリングセミナー） 期日：令和7年3月20日（水） ⑤指導改善セミナー（地域別に開催 期日：不定期） 内容：教科書・ICT・3 観点の評価の仕方・テストの作成など
10	オホーツク管内 道徳教育研究会	長谷 博文 遠軽町立東小学校長 0158-42-1215	遠藤 真一 網走市立第一中学校教頭 0152-43-4358	①研修会(実践交流会)夏季研修会 期日：令和6年7月31日（水） 場所：網走市立第三中学校 ②研修会(実践交流会)冬季研修会 期日：令和7年2月上旬 場所：未定 ③第18回オホーツク管内道徳教育研究大会 期日：令和6年10月8日（火） 会場：網走市立網走小学校 ④第58回北海道道徳教育研究大会 上川・旭川大会 期日：令和6年10月4日(金) ⑤研修講座への参加 期日：令和6年10月8日（火） 会場：網走市立網走小学校（研究大会と共催） ⑥学習指導要領による道徳教育指導の研究・実践的研究・研究成果の刊行(予定)
11	オホーツク管内 特別活動研究会	神田 秀樹 網走市立呼人小中学校長 0152-48-3011	武部 仁 津別町立津別中学校教頭 0152-76-2164	①第62回実践発表交流会 期日：8月31日（土） 会場：北見市立三輪小学校 ②第52回北海道特別活動研究会釧路大会 期日：10月予定 ③第52回オホーツク管内特別活動研究大会 期日場所：未定 ④第34回生徒会サミット 期日：令和7年2月1日（土） 会場：湧別町さざ波 ⑤月例会 毎月第3土曜日
12	オホーツク管内 キャリア教育研究会	川上 智広 湧別町立芭露学園校長 01586-6-2463	工藤 洋光 遠軽町立南中学校教頭 0158-42-3175	①第62回北海道進路指導・キャリア教育研究大会オホーツク大会 兼 オホーツク管内キャリア教育研究大会 12月 興部町（予定） ②会報「生き方」の発行 ③研究部会
13	オホーツク地区 特別支援教育連盟	加藤 博樹 紋別市立潮見小学校長 0158-23-5148	稲山 佳子 紋別市立潮見小学校 0158-49-2412	①第59回オホーツク地区特別支援教育研究大会紋別大会 主題：「未来をたくましく生きる姿を目指して」 ～“身につけさせたい力”を踏まえた授業づくり～ 期日：令和6年11月29日（金） 会場：紋別市民会館 ②研究会・研修会の案内、及び資料等の配布
14	オホーツク へき地・複式教育 研究連盟	落合 利広 湧別町立開盛小学校長 01586-2-5204	山田 敏弘 北見市立上常呂小学校長 0157-38-2234	①管内大会開催に向けての研究推進 ②研究集録の作成 ③へき地複式教育関係情報の提供 ④全国へき地HPの執筆依頼 ⑤各種刊行物の紹介、配付、販売
15	オホーツク管内 養護教員会	野澤亜希子 湧別町立ゆうべつ学園 01586-5-2410	森 こずえ 湧別町立芭露学園 01586-6-2463	①オホーツク管内養護教員研究大会の開催 ②ブロック研修会の実施 ③北海道養護教員研究大会への参加 ④広報活動の活発化（管内だより、ブロックだよりの発行） ⑤3ブロック研修会（6月）、評議員研修会（2月）の開催
16	オホーツク管内 女性教員研修サークル ときわ会	河村 一恵 網走市立白鳥台小学校長 0152-61-7111	大岩 芳江 紋別市立紋別小学校長 0158-23-5135	①学習会の実施（日時・場所・内容：未定） 期 日 令和6年10月8日（火） 場 所 端野町公民館 講 師 北海道教育大学札幌校 特別支援教育専攻 准教授 山下 公 様 ②事務局だよりの発行 ③会員の交流促進
17	オホーツク管内 認定こども園教育・保育 研究会	山崎 穰 海上町こども園長 0158-29-4139	中谷 浩一 大空町認定こども園めまんべつ園長 0152-77-3371	①全道国立幼稚園・こども園教育研究大会総会（5月16・17日札幌） ②研究部会（5月16日、7月25日、1月14日 端野町公民館） ③全道研究部会（7月、1月 札幌） ④園長研修会・園長会議（7月31日 東藻琴） ⑤管内実技研修会（8月1日） ⑥主任会議（4月16日、8月21日、1月16日） ⑦管内こども園教育研究大会ひがしもこと大会（9月12日） ⑧全国国立幼稚園・こども園教育研究協議会研究大会兼北海道公立幼稚園・こども園教育研究協議会研究大会（7月26-27日札幌市） ⑨園長会議（4月16日、10月4日、2月21日） ⑩役員会（1月24日） ⑪会報『はなご』発行

	研究団体名	会長	事務局長	主たる活動計画
18	オホーツク管内 言語障害児教育 研究協議会	伊井 俊明 網走市立中央小学校長 0152-44-7368	竹村 さつき 網走市立中央小学校 0152-44-7368	①第1回 研修会(4月24日) ②第2回 研修会(7月12日) ③第3回 研修会(10月3日) ④第57回北海道言語障害児教育研究大会 苫小牧・白老大会
19	オホーツク管内 公立小中学校事務職員 協議会	森 啓一 美幌町立美幌中学校 0152-73-2939	豊秋 哲浩 北見市立美山小学校 0157-22-1105	①第55回 オホーツク管内公立小中学校事務研究大会の開催 期日:令和6年11月15日(金) 会場:紋別市民会館 ②第73回北海道公立小中学校事務研究大会への参加・協力 ③各学校・各地域での「学校間連携」の積極的推進 ④各ブロック(網走、北見、遠軽、紋別)におけるブロック研修の充実 ⑤新採用者及び期限付採用者に対する「近隣校研修」の実施 ⑥「経験年数の少ない事務職員のための研修会」の実施 ⑦会報『オホーツク斜面』の作成及びWebサイトへの掲載、Webサイトの推進
20	オホーツク管内 小学校管楽器教育 研究会	外川 範幸 斜里町立朝日小学校長 0152-23-3321	渡辺 岳男 網走市立網走小学校 0152-43-4391	①児童のための講習会 期日:令和6年6月15日(土)~16日(日) 遠軽会場(東小) 北見会場(北光小) 網走会場(網走小) ②第40回オホーツク管内小学校スクールバンドフェスティバル<<紋別大会>> 期日:令和6年11月23日(土) 会場:紋別市民会館 内容:管楽器を取り入れた合奏の発表・交流 ③オホーツク管内指導者研修会開催 期日:令和6年5月18日
21	オホーツク 国際理解教育研究会	河原 賢 北見市立中央小学校長 0157-23-7351	立花 武人 美幌町立北中学校教頭 0152-73-2441	①在外教育施設派遣教員希望者研修会 期日 4月13日(土) 美幌町立北中学校 ②北海道国際理解教育研究大会 旭川・苫小牧大会への参加 期日 10月31日(木) 11月1日(金) ③第35回オホーツク管内国際理解教育研究大会(8月から11月) 西興部小学校 ④「世界を語る会」(海外教育事情研修会・帰国報告会) 8月頃 ⑤会報「地球市民」の発行(年3回)
22	オホーツク地区 生活科・総合的な 学習教育連盟	大西 篤 大空町立東藻琴小学校長 0152-66-3250	加藤 将義 斜里町立斜里小学校教頭 0152-23-3217	①網走地方教育研修センター 「生活科・総合的な学習の時間」講座 7月1日 ②管内研究団体「合同夏季研究会」 7月8日 ③全道夏季研修会 7月27日 ④夏の教育セミナー 8月7日 ⑤第33回北海道生活科・総合的な学習教育研究大会 旭川大会 10月11日~12日 ⑥オホーツク地区生活科・総合的な学習教育研究大会 開催日未定 ⑦オホーツク地区冬季研修会 2月上旬 ⑧研究集録発行
23	オホーツク管内 学校づくり研究会	竹次 康人 遠軽町立遠軽中学校長 0152-73-2019	保坂 宇一郎 訓子府町立訓子府小学校教頭 0157-47-2011	①会報発行 年3回発行(7月、10月、2月) ②管内6研究団体による合同夏季研究会 期日:7月8日 ③合同冬季研修会 12月~2月中開催検討 ④助言者等の派遣 ⑤各種研究大会、公開研究会の後援、共催、運営協力
24	オホーツク 子どもの発達サポート 教育研究会	岸 澄美子 置戸町立置戸中学校長 0152-62-2109	井理 聡昭 北見市立留辺蘂小学校教頭 0157-42-2055	①学習会の開催 ②北海道情緒障害教育研究会 総会 期日:6月 ③オホーツク子どもの発達サポート教育研究会第22回研究大会 8/5 市民会館1号室 ④研究集録の作成 ⑤メールでの会報の発行(情報の発信・交流)
25	オホーツク管内 コンピュータ事務 研究会	影山 孝幸 斜里町立朝日小学校 0152-23-3321	富井 花絵 網走市立網走小学校 0152-43-4391	①第1回コンピュータ研修会(6月下旬) ②第2回コンピュータ研修会(8月上旬) ③第3回コンピュータ研修会(10月下旬) ④第4回コンピュータ研修会(2月下旬) 研修内容:表計算、ワープロソフトを使った研修、コンピュータに係る諸問題の交流
26	オホーツク ピア・サポート研究会	佐藤 拓也 大空町立東藻琴中学校長 0152-66-2461	岡田 大陸 北見市立高栄中学校 0157-22-1921	①第1回理事会 ・期日:6月8日(土) ・会場:北見市立高栄中学校 ②日本ピア・サポート学会 研究大会 北海道大会 ・期日:11月3日(日)・4日(月) ・会場:札幌創成高等学校 ③ピア・サポート研修会 ・期日:12月(予定) ・会場:北見市立高栄中学校 ・内容:実践発表およびピア・サポート研修会 ④第2回理事会 ・1月18日(土) ・会場:北見市立高栄中学校 ⑤総会・研修会 ・1月25日(土) ・会場:北見市立高栄中学校 ・内容:2024年度総会および研修会
27	学校図書館研究会 in オホーツク	川合 伸幸 紋別市立南丘小学校長 0158-24-3487	齊藤 靖恵 北見市立常呂小学校教頭 0152-54-2881	①網走地方研修センター講座(講師派遣・参加) 期日:7月25日(木) 場所:北見中央図書館 ②第44回全国学校図書館研究大会高松大会(参加) 期日:8月8日(木)9日(金) ③第11回 学校図書館研究会in オホーツク研修会 期日:9月20日(金) 場所:北見市立西小学校 ④北海道学校図書館協会研修講座(1月上旬)
28	オホーツク管内 教育研究団体連絡協議会	神田 秀樹 網走市立呼人小中学校長 0152-48-3011	山下 好剛 網走市立白鳥台小学校教頭 0152-47-2426	①総会、研修会 ②各教育研究団体事業計画の配布 ③教育研究団体PR誌の配布 ④教育研究団体活動状況発表会研修会

令和6年度オホーツク管内教育関係団体一覧

団 体 名	会 長	事務局長	事務局所在地
オホーツク管内教育委員会協議会	平野 毅 (置戸町)	高橋 和孝 (林ノツ教育局)	網走市北7条西3丁目 オホーツク教育局 TEL 0152-41-0748
オホーツク管内教育委員会協議会 教 育 長 部 会	平野 毅 (置戸町)	阿部 勉 (湧別町)	網走市北7条西3丁目 オホーツク教育局 TEL 0152-41-0748
オホーツク管内校長会	天野 昌明 (北見美山小)	伊井 俊明 (網走中央小)	網走市向陽ヶ丘4丁目67-1 網走中央小 TEL 0152-44-7368
オホーツク管内教頭会	菊地 昌憲 (北見南中)	佐藤 美芸 (北見南小)	北見市南仲町3丁目2-40 北見南小 TEL 0157-23-7538
北海道公立小中学校事務職員 協 議 会 網 走 支 部	森 啓一 (美幌中)	豊秋 哲浩 (北見美山小)	北見市美山町南9丁目36-8 北見美山小 TEL 0157-22-1105
北海道高等学校長協会 オホーツク支部	平野 道雄 (北見北斗高)	西本 浩通 (北見北斗高)	北見市北斗町1丁目1番11号 北見北斗高 TEL 0157-24-3195
北海道高等学校教頭・副校長会 オホーツク支部	仲俣 文貴 (北見北斗高)	成田 明弘 (北見北斗高)	北見市北斗町1丁目1番11号 北見北斗高 TEL 0157-24-3195
北海道高等学校長協会定通部会 オホーツク支部	尾形 友秀 (遠軽高)	田苗 隆男 (遠軽高)	遠軽町南町1丁目 遠軽高 TEL 0158-42-2676
北海道特別支援学校長会 オホーツク支部	坂本 清 (北見支援)	鴻江 康人 (網走養護)	網走市字呼人149-2 網走養護 TEL 0152-48-2137
北海道特別支援学校教頭会 オホーツク支部	原田 誠治 (北見支援)		北見市川東229-1 北見支援 TEL 0157-61-0071
北海道公立学校事務長会 オホーツク支部	西本 浩通 (北見北斗高)	山田 政紀 (美幌高)	網走郡美幌町報徳94 美幌高 TEL 0152-73-4136
北海道公立学校事務職員協会 網 走 支 部	佐藤 祐一 (網走南ヶ丘高)	小関 勝敏 (網走南ヶ丘高)	網走市台町2丁目13番1号 網走南ヶ丘高 TEL 0152-43-2353
オホーツク管内学校給食研究協議会	齊藤 修 (網走第二中)	片平 英樹 (美幌)	網走郡美幌町字稲美56-3 美幌中学校給食センター TEL 0152-73-2526
オホーツク管内教育研究団体 連 絡 協 議 会	神田 秀樹 (網走呼人小中)	山下 好剛 (網走白鳥台小)	網走市北浜201番地13 網走白鳥台小 TEL 0152-61-7111
オホーツク管内社会教育委員 連 絡 協 議 会	亀丸 小百合 (北見)	相馬 英雄 (北見)	北見市端野町二区471番地1 北見市教育委員会生涯学習課 TEL 0157-33-1839
オホーツク管内スポーツ推進委員 連 絡 協 議 会	水上 隆 (津別)	谷口 正樹 (津別)	網走郡津別町字豊永5番地1 津別町教育委員会 TEL 0152-77-6002
オホーツク東部地区PTA連合会	中村 祐介 (斜里中P)	坂田 直繁 (斜里中)	斜里郡斜里町文光町51番地7 斜里中 TEL 0152-23-3212
オホーツク中部地区PTA連合会	岡村 金司 (北見南中P)	村上 守 (北見北光小)	北見市錦町181-3 北見北光小 TEL 0157-61-3151
オホーツク西部地区PTA連合会	加賀 琴江 (興部沙留小P)	新熊 研二 (興部沙留小)	紋別郡興部町沙留328 興部沙留小 TEL 0158-83-2004
北海道高等学校PTA連合会 北 見 支 部	山野下 結衣 (北見北斗高P)	成田 明弘 (北見北斗高)	北見市北斗町1丁目1-11 北見北斗高 TEL 0157-24-3195
オホーツク管内博物館連絡協議会	中原 一人 (北見)	安斉 千晶 (北見)	北見市公園町1番地 北見市教育委員会文化財課 TEL 0157-23-6742
北海道公民館協会オホーツク支部		湯浅 崇 (網走)	網走市北2条西3丁目3番地 網走市教育委員会社会教育部社会教育課 生涯学習係 TEL 0152-43-3705
オホーツク管内社会教育主事会	相馬 英雄 (北見)	松坂 すずの (北見)	北見市端野町二区471番地1 北見市教育委員会生涯学習課 TEL 0157-33-1839
オホーツク管内社会体育連絡協議会	中村 伸夫 (滝上)	川畑 俊 (滝上)	紋別郡滝上町栄町 滝上町文化センター TEL 0158-29-3735
オホーツク管内スポーツ協会連絡協議会	多田 吾郎 (網走)	植松 勲 (網走)	網走市駒場南1丁目8-1 (抄網走市スポーツ協会 TEL 0152-43-3711)
オホーツク管内公共図書館協議会	大林 清司 (北見)	田中 由祈絵 (北見)	北見市泉町1丁目2番21号 北見市立中央図書館 TEL 0157-57-4646
オホーツク管内スポーツ 少 年 団 協 議 会	佐渡 淳道 (遠軽)	生出 竜也 (遠軽)	紋別郡遠軽町西町1丁目2番 遠軽町スポーツ協会 TEL 0158-42-1903
オホーツク管内子ども会 育 成 連 絡 協 議 会	今 正一 (紋別)	瀧口 孝司 (紋別)	紋別市幸町2丁目1番18号 紋別市教育委員会生涯学習課社会教育係 TEL 0158-24-2416

## 市町村教育委員会一覧

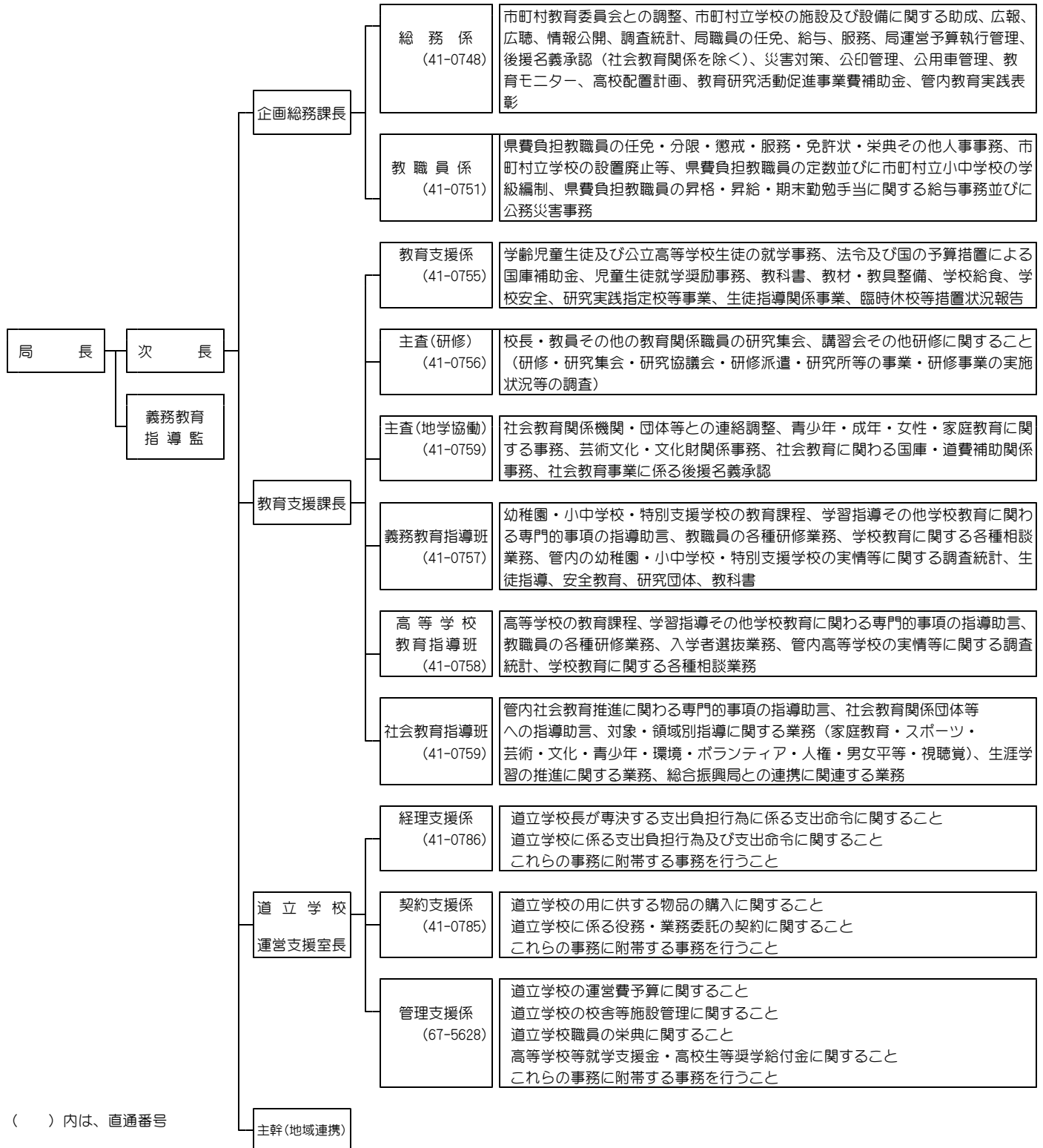
(令和6年4月1日現在)

市町村名	教 育 長	住 所	電話番号 (FAX番号)
北見市	佐々木 賢一	北見市端野町二区471番地1	0157-33-1742 (0157-33-1720)
網走市	岩永 雅浩	網走市南6条東4丁目	0152-44-6111 (0152-45-1404)
紋別市	牧野 昌教	紋別市幸町3丁目1番8号	0158-24-2111 (0158-23-1388)
大空町	関谷 正樹	網走郡大空町東藻琴360番地の1	0152-66-2805 (0152-66-2549)
美幌町	矢萩 浩	網走郡美幌町字東2条北2丁目25番地	0152-73-1111 (0152-72-4869)
津別町	近野 幸彦	網走郡津別町字豊永5番地1	0152-77-6002 (0152-76-2477)
斜里町	岡田 秀明	斜里郡斜里町本町12番地	0152-26-8391 (0152-23-5354)
清里町	野呂田 成人	斜里郡清里町羽衣町35番地	0152-25-2139 (0152-22-4020)
小清水町	加藤 友幸	斜里郡小清水町元町2丁目1番1号	0152-62-2310 (0152-62-4198)
訓子府町	高橋 治	常呂郡訓子府町東町398番地	0157-47-2122 (0157-47-2600)
置戸町	平野 毅	常呂郡置戸町字置戸181番地	0157-52-3316 (0157-52-3383)
佐呂間町	二神 孝久	常呂郡佐呂間町字永代町3番地の1	01587-2-1294 (01587-2-1131)
遠軽町	佐藤 祐治	紋別郡遠軽町1条通北2丁目3番地45	0158-42-2191 (0158-49-2566)
湧別町	阿部 勉	紋別郡湧別町栄町219番地の1	01586-5-3143 (01586-5-3710)
滝上町	奥田 直美	紋別郡滝上町旭町	0158-29-2111 (0158-29-3588)
興部町	畑山 研二	紋別郡興部町字興部仲町	0158-82-2552 (0158-82-3011)
西興部村	飯束 亨	紋別郡西興部村字西興部100番地	0158-87-2501 (0158-87-2777)
雄武町	豊田 通敏	紋別郡雄武町字雄武1031番地1	0158-84-4240 (0158-84-4349)

# オホーツク教育局の機構

## オホーツク教育局の組織及び仕事

北海道教育庁オホーツク教育局 〒093-8619 網走市北7条西3丁目  
Tel0152-41-0748 (直通) FAX0152-43-0200



( ) 内は、直通番号