

## 道立学校の教育職員に係る時間外在校等時間（超過時間）について

- 期 間：令和5年（2023年）7月～9月
- 対 象 校：道立学校（高等学校（中等教育学校を含む）190校、特別支援学校66校）
- 対象職員：教育職員（校長、副校長、教頭、主幹教諭、教諭、養護教諭、栄養教諭、実習助手、寄宿舍指導員等）

※道教委では「学校における働き方改革 北海道アクション・プラン」において、教育職員の時間外在校等時間の目標を1か月で45時間以内、1年間で360時間以内としている。

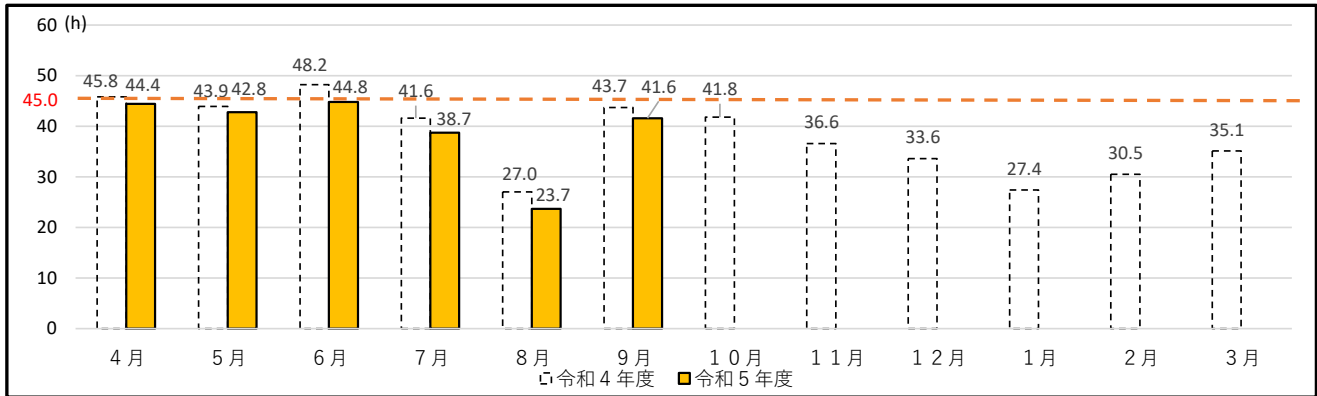
### 1 学校種別の時間外在校等時間（超過時間）状況

区 分	学校種別	時間外在校等時間（超過時間）別人数				全 職 員 平 均
		45 時 間 以 下	46 ～ 79 時 間	80 ～ 99 時 間	100 時 間 以 上	
令和5年 7月分	高等学校 (190校)	4,722名 (66.8%)	1,868名 (26.4%)	316名 (4.5%)	162名 (2.3%)	38.7時間
	2,346名 (33.2%)					
令和5年 8月分	特別支援学校 (66校)	4,007名 (94.3%)	221名 (5.1%)	20名 (0.5%)	3名 (0.1%)	20.5時間
	244名 (5.7%)					
令和5年 9月分	高等学校 (190校)	6,287名 (89.0%)	695名 (9.8%)	61名 (0.9%)	21名 (0.3%)	23.7時間
	777名 (11.0%)					
令和5年 9月分	特別支援学校 (66校)	4,205名 (99.0%)	40名 (0.9%)	2名 (0.1%)	0名 (0.0%)	12.0時間
	42名 (1.0%)					
令和5年 9月分	高等学校 (190校)	4,398名 (62.3%)	2,007名 (28.4%)	419名 (5.9%)	240名 (3.4%)	41.6時間
	2,666名 (37.7%)					
令和5年 9月分	特別支援学校 (66校)	3,861名 (91.1%)	352名 (8.3%)	18名 (0.4%)	6名 (0.2%)	22.1時間
	376名 (8.9%)					

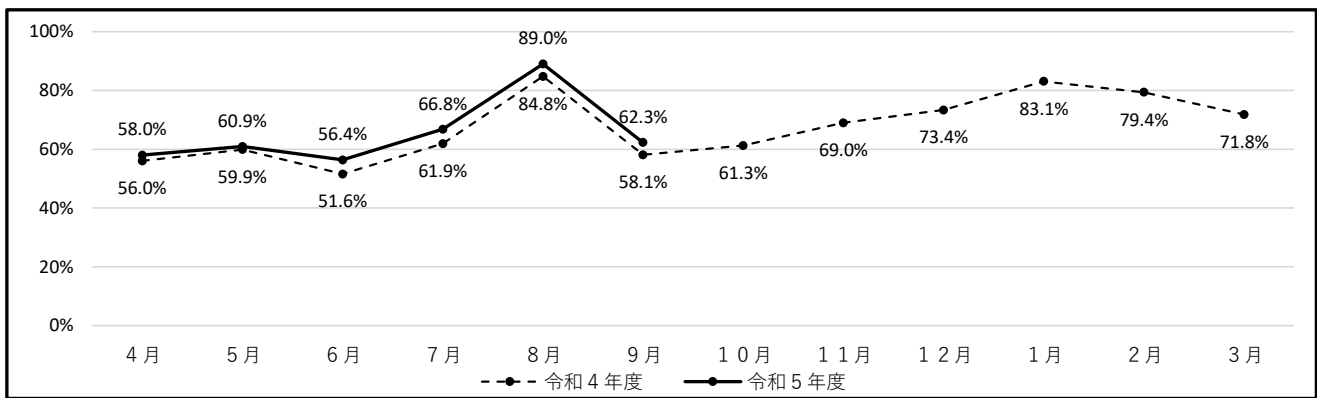
## 2 時間外在校等時間の推移（昨年度との比較）

### （1）高等学校

【全職員平均（一人当たりの平均値）】

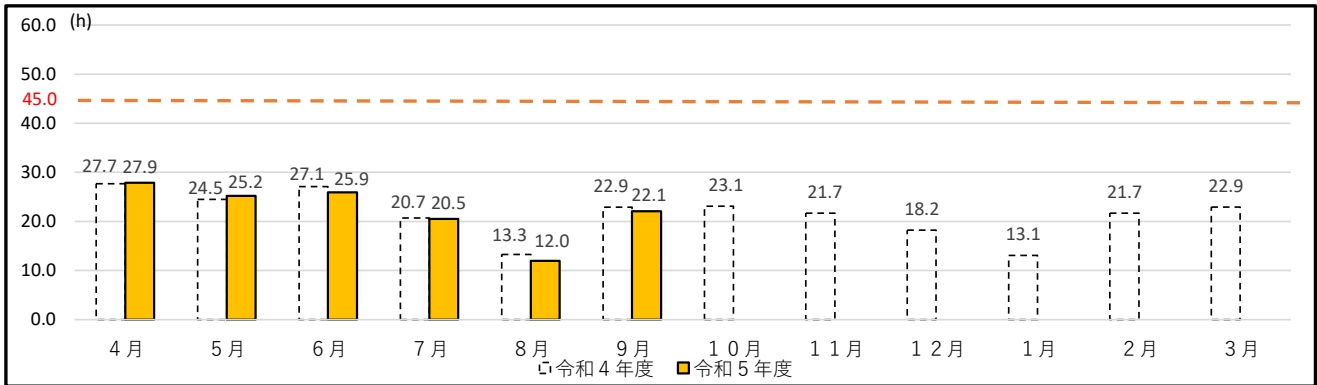


【月45時間以内割合】



### （2）特別支援学校

【全職員平均（一人当たりの平均値）】



【月45時間以内割合】

