



北海道立近代美术馆

信息

交通路线

地铁东西线的西18丁目站下车。从4号出口起步行5分钟。
在JR巴士或中央巴士的「道立近代美术馆」站下车。步行1分钟。

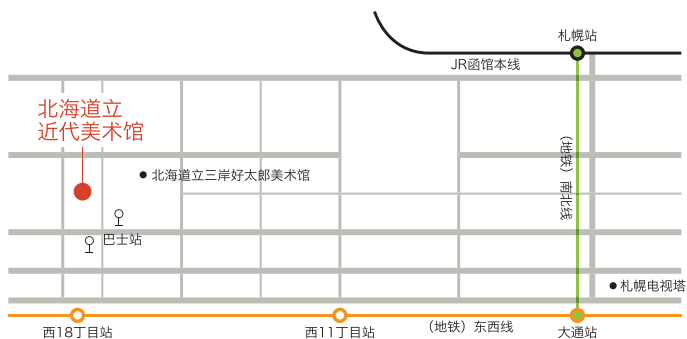
开馆时间

开馆时间从9点30分至17点。(入场受理至16点30分为止)
夏季期间的每周五开馆至19点30分。(入场受理至19点)
休馆日: 周一(节日除外)、12月29日~1月3日、此外有时会因展出更换等而临时休馆。

所在地

邮政编码060-0001
札幌市中央区北1条西17丁目
+81-11-644-6881
+81-11-644-6885
<http://www.dokyoj.pref.hokkaido.lg.jp/hk/knb/>

电话
传真
网站



HOKKAIDO
MUSEUM
OF
MODERN
ART



北海道立 近代美术馆

历经1973年成立的新美术馆建设筹备阶段，北海道立近代美术馆于1977年7月在札幌近市中心区正式开幕。而后，从北海道的地域性与国际性的观点出发，不仅致力于丰富馆内典藏，举办各种极具特色且内涵丰富的展览，还积极地充实各种教育与信息方面的服务。本馆作为在北海道的文化据点，不仅开拓地方，更以发展地方的艺术文化为基本理念，朝更加精进的目标迈进。



美术馆典藏

在1、2楼的展示室A中，每年会数次更换展览内容，从各种不同角度着眼并设定主题，来介绍呈现本馆的典藏作品。有以在1920年~30年代为中心，活跃于巴黎的帕斯金为首的巴黎派画家们的作品，也有从新艺术运动至现代的日本国内外玻璃工艺品、与北海道渊源深厚的作家们的作品等，还有日本近代美术、江户时代后期的浮世绘、视觉艺术等的现代艺术供大众欣赏。

特展

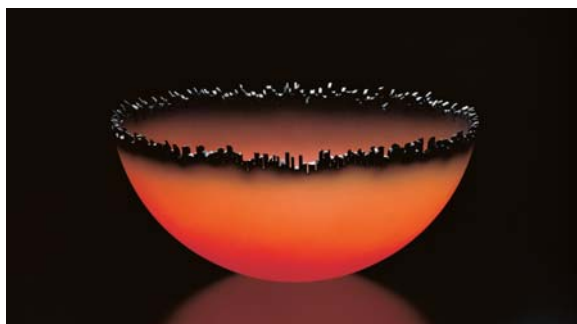
特展内容以日本国内外优秀作品为主，依照各年代及类型的不同所筹划的展览，皆会在展示室B举行。



朱勒·帕斯金
《手拿花束的少女》
1925-26年



路易斯·康福特·蒂芙尼
《黄花藤台灯》
1900-10年



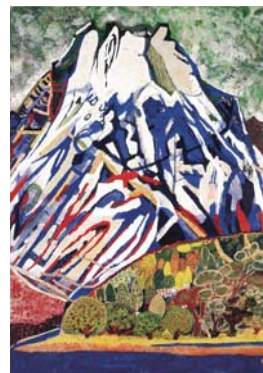
杰·马斯勒(Jay Musler)《街景》1982年



岩桥英远
《道産子追忆之卷(部分)》
1978-1982年



歌川国芳
《大愿成就 有之瀑布 条纹
(玉帘瀑布)》
19世纪



片冈球子《富士山》
1967年