



HOKKAIDO  
MUSEUM  
OF  
MODERN  
ART



# 北海道立近代美術館



HOKKAIDO  
MUSEUM  
OF  
MODERN  
ART

## 資訊

### 交通路線

地下鐵東西線、西18丁目站下車。從4號出口起步行5分鐘。  
在JR巴士或中央巴士的「道立近代美術館」站牌下車。步行1分鐘。

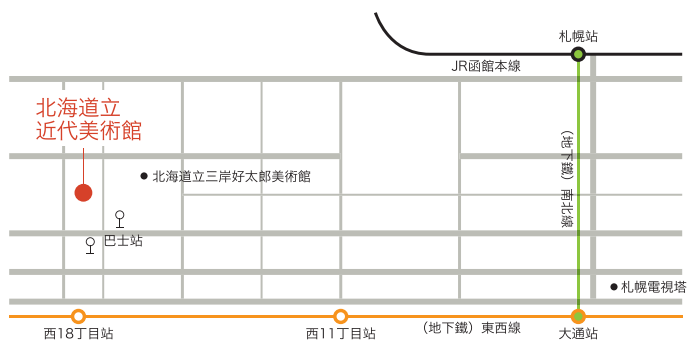
### 開館時間

開館時間從上午9點30分至下午5點。(入場受理至下午4點30分為止)  
夏季期間的每週五開館至下午7點30分。(入場受理至下午7點為止)  
休館日：週一(節日除外)、12月29日~1月3日、另有時會因換展等而臨時休館。

### 所在地

郵遞區號060-0001  
札幌市中央區北1條西17丁目  
+81-11-644-6881  
+81-11-644-6885  
<http://www.dokyoji.pref.hokkaido.lg.jp/hk/knb/>

電話  
傳真  
網站



## 北海道立 近代美術館

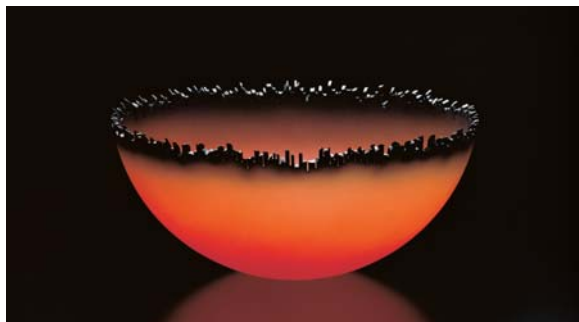
歷經1973年成立的新美術館建設籌備室階段，北海道立近代美術館於1977年7月在札幌近市區正式開幕。而後，從北海道的地域性與國際性的觀點出發，不僅致力於豐富館內典藏，舉辦各種極具特色且內涵豐富的展覽，還積極地充實各種教育與資訊方面的服務。本館作為在北海道的文化據點，不僅開拓地方，更以發展地方的藝術文化為基本理念，朝更加精進的目標邁進。



朱爾·巴斯金  
《手拿花束的少女》  
1925-26年



路易斯·康福特·蒂凡尼  
《金鏈花檯燈》  
1900-10年



傑·馬斯勒(Jay Musler)《街景》1982年

## 美術館典藏

在1、2樓的展示室A中，每年會數次更換展覽內容，從各種不同角度著眼並設定主題，來介紹呈現本館的典藏作品。有以在1920年~30年代為中心，活躍於巴黎的巴斯金為首的巴黎派畫家們的作品，也有從新藝術運動至現代的日本國內外玻璃工藝品、與北海道淵源深厚的作家們的作品等，還有日本近代美術、江戶時代後期的浮世繪、視覺藝術等的現代藝術供大眾欣賞。



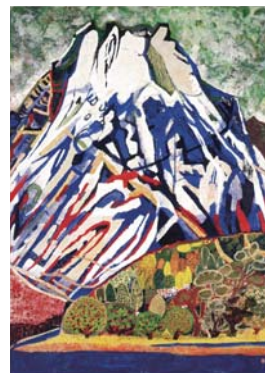
岩橋英遠  
《道產子追憶之卷(部分)》  
1978-1982年

## 特展

特展內容以日本國內外優秀作品為主，依照各年代及類型的不同所籌劃的展覽，皆會在展示室B舉行。



歌川國芳  
《大願成就 有之瀑布  
條紋(玉簾瀑布)》  
19世紀



片岡球子《富士山》  
1967年

